

ØK

BLADET



ÅRGANG 10 • NUMMER 6 • DECEMBER 1967



ØK BLADET

Indhold:

Forside: Premiereforstillingen på ØKs Canada-film i »Imperial« biografen. Dronningen modtages og føres på plads af dir. Mogens Pagh, fulgt af dir. S. Storm-Jørgensen, tronfølgerparret og dir. Werner Nielsen.

Front page: First performance of EAC's Canada film in the »Imperial« Cinema». H. M. the Queen being welcomed by Mr. Mogens Pagh, followed by Mr. S. Storm-Jørgensen, Princess Margrethe, the Heir to the Danish Throne and Prince Henrik, and Mr. Werner Nielsen.

Bagside: Filmfotografen Peter Roos, Laterna Film, skyder på Vancouver Island scener til filmen: »Timber – ØK i Canada«.

Back page: Camera-man Peter Roos, Laterna Film, in process of shooting the film: »Timber – EAC in Canada« on Vancouver Island.

Årsskiftet – Direktør Mogens Pagh	3
Timber – ØK i Canada	4
Comercial Danesa, Mexico	5
Supermarked Kongres 1967	7
Stabel afløbning – M/S Atrevida	8
ØK Data	9
Revisionsafdeling, Hovedkontoret	9
Kompagni-nyt	10
Udmærkelser til Danola	13
Alameda M/S og S/S	14
ØK-skibsmotor til undervisningsbrug	15
Model af Arosia til Århus	16
Ministerbesøg hos Vespa i Singapore	17
D.S.O. i 50 år	18
Sømandshobby	18
Carlsberg besøg på Aranya	19
Nyt tonnagemærke	20
Sporten	21

Udgivet af

AKTIESELSKABET DET ØSTASIATISKE KOMPAGNI
Holbergsgade 2, København

ANSVARSHAVENDE REDAKTØR:
G. Holst

REDAKTIONSUDVALG:
J. L. Buch-Larsen
M. T. Munch
E. Sivertsen

REDAKTIONENS ADRESSE:
ØK-bladet, A/S Det Østasiatiske Kompagni, Sekretariatet,
Holbergsgade 2, København K

Husk at melde adresseforandring

TRYK:
Bogtrykkeriet Forum, København
Eftertryk kun med redaktionens tilladelse



I anledning
af årsskiftet udtaler
Kompagniets
bestyrelsesformand,
direktør Mogens Pagh,
følgende:

For Kompagniet var det forløbne års højdepunkt selvsagt igangsættelsen af det store industrikompleks i skovarealerne på Vancouver Island i British Columbia. Takket være Tronfølgerparrets tilstedeværelse blev indvielsen heraf i slutningen af september en uforglemmelig oplevelse.

Denne begivenhed har dog ikke bortledt opmærksomheden fra de mange andre opgaver og nye industriprojekter foran os, samtidig med at der såvel ude som hjemme i det daglige er udført et dygtigt arbejde under de skærpede konkurrenceforhold, som hersker inden for international handel.

Trods Suezkanalens lukning siden juni har Kompagniet kunnet opretholde sit rute-net i normalt omfang, hvortil overtagelsen af nybygningerne M/S *Arosia* og M/S *Alameda* bidrog. Det sidste skib i denne serie M/S *Atrevida* søsattes i oktober og forventes afleveret i april 1968.

Inden årets udgang er »A/S Det Østasiatiske Kompagni's Data Central,« hvis udvikling vi venter os meget af, trådt i aktivitet, ligesom det nyoprettede »The East Asiatic Company (Finance) S. A.«, Luxembourg, vil blive af mærkbar betydning i forbindelse med Kompagniets stigende kapitalbehov uden for Danmarks grænser.

For deres dygtige indsats i 1967 takker vi alle medarbejdere – såvel til søs som på landjorden – og knytter dertil de bedste ønsker for julen og det nye år.

On the occasion of the commencement of the New Year Mr. Mogens Pagh, the Chairman of our Company, states:

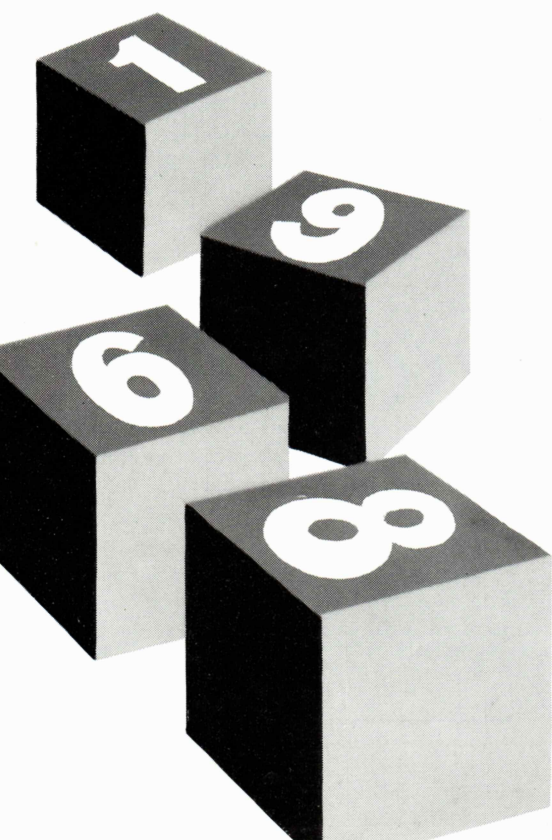
For our Company, the climax during the past year was, obviously, the formal opening of the Gold River Pulp Mill in the forest areas of Vancouver Island in British Columbia. Thanks to the presence of Their Royal Highnesses Princess Margrethe, the Heir to the Danish Throne, and Prince Henrik the inauguration ceremony which took place at the end of September, became an unforgettable experience.

This event, however, has not diverted our attention from the many other tasks and new industrial projects before us and the fact that capable work has been carried out from day to day under the keener competition now ruling in international trade.

In spite of the closing of the Suez Canal since June this year our Company has been able to maintain its shipping routes to the normal extent, and the taking over of the new buildings M/S »Arosia« and M/S »Alameda« has contributed to this. The last vessel of this series, M/S »Atrevida«, was launched in October and delivery is expected to take place in April, 1968.

The East Asiatic Company's Data Centre, in which we have no little expectation, will have commenced activities before the end of this year, while The East Asiatic Company (Finance) S. A., which has been established as a subsidiary of our Company at Luxembourg, will be of some significance in connection with our Company's increasing demand for capital outside Denmark.

We wish to thank everybody – at sea and on land – for their most capable efforts and link this with our best wishes for Christmas and the New Year.





Timber ØK i Canada

Den 20. november 1967 havde Kompagniet i »Imperial« biografen premiere på ØK-filmen: »Timber – ØK i Canada« i overværelse af Dronningen, Tronfølgerparret, Prinsesse Margaretha, Grev Flemming og Grevinde Ruth, Canadas Ambassadør Max H. Wershof og frue og ca. 900 indbudte gæster.

Først vistes i en kort reportagefilm glimt fra Tronfølgerparrets officielle besøg i Canada, besøget på »Expo 67«, flyveturen tværs over Canada til Tahsis og kulminationen, da Tronfølgeren, Prinsesse Margrethe overlappede det røde silkebånd på den nyopførte cellulosefabrik i Gold River.

Da bifaldet havde lagt sig, gik direktør Pagh på talerstolen og gav et kort rids af det, man havde i sinde at vise i den næste film om ØKs virksomhed i Canada, og takkede gæsterne, fordi de havde accepteret Kompagniets invitation til at komme til stede.

Så vistest dokumentarfilmen om Kompagniets indsats på Vancouver Island med skov- og savværksdrift ved Tahsis og det store Gold River projekt, der tidligere har været omtalt indgående i ØK-bladet.

Gennemgangen af cellulosefabrikken var en imponerende præsentation af, hvad en sådan virksomhed i dag rummer af tekniske hjælpe-

midler i form af de mest moderne maskiner, elektronik og automatik.

Filmen, der er optaget af Laterna Film under ledelse af filminstruktør Ole Roos, blev modtaget med langvarigt bifald.

TIMBER – EAC IN CANADA.

On 20th November, 1967, our Company had a first performance of the EAC film, »Timber – EAC in Canada« at »Imperial« Cinema in the presence of H. M. the Queen, Their Royal Highnesses Princess Margrethe, the Heir to the Danish Throne, and Prince Henrik, H. R. H. Princess Margaretha, Their Excellencies Count Flemming and Countess Ruth, Mr. Max H. Wershof, Canada's Ambassador to Denmark, and Mrs. Wershof, and about 900 specially invited guests.

First was shown a short film with scenes from the official visit to Canada of Princess Margrethe and Prince Henrik, the visit to »Expo 67«, the flight across Canada to Tahsis, and the climax when Princess Margrethe cut the ribbon at the new pulp mill.

When the applause had subsided Mr. Pagh ascended the rostrum and gave a short outline of the contents of the next film viz. EAC's activities in Canada and expressed his thanks to the guests for having accepted our Company's invitation to be present at the performance.

Then followed a documentary film about our Company's achievements on Vancouver Island with its forest- and sawmill activities at Tahsis and the large Gold River project, previously described in detail in ØK-bladet.

The walk through the pulp mill was an impressive presentation of the many technical facilities of a factory like this in the form of the most modern machinery, electro-technology, and automatics.

The film which was made by Laterna Film and directed by Mr. Ole Roos, was received with prolonged applause.

Fra premiereforestillingen i »Imperial« biografen.

From the first performance of the EAC film in »Imperial« Cinema. Front row, from the left: H. R. H. Prince Henrik, H. M. Queen Ingrid, Mr. Mogens Pagh, Chairman, EAC, H. R. H. Princess Margrethe, the Heir to the Danish Throne, Mr. J. Chr. Aschengreen, Vice-chairman, EAC, Mrs. Mogens Pagh, H. E. Count Flemming of Rosenborg, and Countess Ruth, Mr. Jørgen Saxild, Civil Engineer, Member of the Board, EAC, and Mrs. Jørgen Saxild.



COMERCIAL DANESA

mexico

Mexico City. Kontorbygningen, hvor Comercial Danesa har udstillings- og kontorlokaler i stuen og på 6. sal.

Mexico City. The office building in which Comercial Danesa has its showrooms and offices on the ground floor and 6th floor respectively.



Da den spanske erobrer Hernán Cortéz sejrrikt vendte tilbage til Europa efter at have indtaget aztekernes hovedstad, Tenochtitlan, og dræbt aztekernes kejser, Montezuma, i 1521, spurgte Karl V ham, hvorledes der så ud i Mexico. Cortéz tog da et stykke papir, krøllede det sammen og sagde: »Dette er et kort over Mexico, Deres Majestæt«.

Mexico har det hele. Sneklædte bjergtinder på over 6.000 meters højde, tropiske regnskove og gølge ørkener, men i andre egne dyrker man næsten alt fra hvede, rug og byg til majs, ris, sukkerroer, kaffe, peber og vanilje. Når det er vinter hos naboen, USA, leverer Mexico størstedelen af dette lands fornødenheder af tomater, jordbær, meloner og friske grøntsager, hovedsagelig fra Mexicos store, overrislede landbrugsområder langs Stillehavs-kysten. Ingen sulter i Mexico, men det skal indrømmes, at den fattige del af befolkningen, selv om dens kår også bedres dag for dag, stadig har besvær med at tjene til mere end fra hånden i munden.

Mexico har olie, kul, gas, tømmer og næsten alle tænkelige mineraler. Det er verdens største producent af sølv og et af de få steder, hvor man kan gå ind i en bank og frit købe sølv- og guldmønter.

Landet har 10.000 km kyst med dejlige strande og en lang række fashionable badesteder. For den historisk interesserede er Mexico et paradys med sine talløse minder fra den før-spanske tid, hvor landets urgamle indianerkulturer, Toltekerne, Aztekerne, Zapotekerne og Mayaerne har efterladt sig monumenter, pyramider, templer, statuer og kunstskeletter, der i herlighed står fuldt på højde med, hvad Den gamle Verden har at byde på af minder om svundne kulturer. Et fremragende vejnet spænder sig ud over hele republikken, så man let kan komme omkring og bese herlighederne.

Mexico City, der ligger i 2.240 meters højde, og som blev bygget oven på resterne af aztekernes hovedstad, som lå midt i en sø, er med sine 6.5 mill. indbyggere af hele lan-

dets 45 mill. både geografisk, økonomisk, politisk og kommercielt landets centrum, og det er da også i denne by, at hovedsædet for Mexico-organisationen, Comercial Danesa S. A., er beliggende. Comercial Danesa etableredes i 1953 af den kendte Mexico-dansker Knud Fournais, og fra en beskeden start udviklede selskabet sig gradvis i de næste ti år på grundlag af en række gode agenturer. Yderligere er der filial i Guadalajara i staten Jalisco, 670 km vest for Mexico City, samt et salgskontor i byen León i staten Guanajuato, 460 km nordvest for hovedstaden.

Kompagniet, der i en årrække ikke havde haft filial i Mexico, indledte i 1963 forhandlinger med Comercial Danesa om overtagelse af aktiemajoriteten i selskabet for således atter at komme ind på det interessante mexicanske marked. Udsendelsen af tre af Kompagniets danske medarbejdere til Comercial Danesa bidrog yderligere til udviklingen, og fra at have 30 ansatte i 1963 tæller Comercial Danesa i dag 150 mexicanske medarbejdere.

Comercial Danesas aktiviteter koncentrerer sig hovedsageligt om varetagelsen af en del af de »gamle« agenturer, som man havde haft siden 1953, men også en lang række nye repræsentationer er kommet til. Således forhandler Comercial Danesa bl. a. duplikatorer fra Zeuthen & Aagaard, interkommunikationssystemer fra det svenske Centrum (L. M. Ericsson), skomaskiner fra Vilh. Pedersen i Høng, fiskemelsanlæg, køleanlæg, slagterier m. m. fra Atlas, termostater, ventiler m. m. fra Danfoss, malkemaskiner fra Bjerringbro, pasteuriseringsanlæg fra Paasch & Silkeborg, stearinsyre og kasein fra Argentina, gummi og latex fra U.B.C., kemiske produkter til gummiindustrien fra Firestone, ligesom Comercial Danesa eksporterer en del harpiks til Argentina, Brasilien og Colombia samt honning og peber hovedsageligt til Tyskland.

Selv om Kompagniet endnu ikke har industrier i Mexico, er dette felt under observation. Når man ser på



Mexico City. Comercial Danesa's udstillingslokaler med »Rex Rotary« og »Centrum« kontormaskiner.

Mexico City. Comercial Danesa's showroom on the ground floor with »Rex Rotary« and »Centrum« office machines.

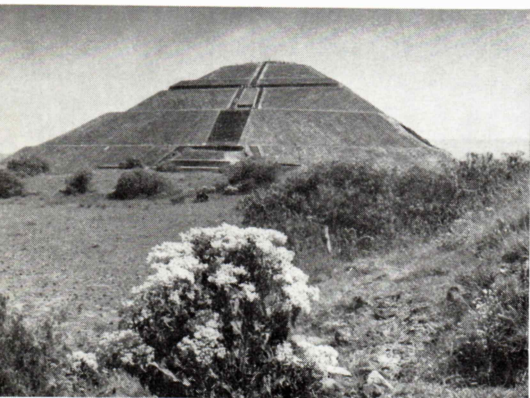


Mexico City. Universitetet og universitetsbyen. Mexico City. The University and the University Town.



Mexico. Solpyramiden i Teotihuacán, Aztekerindianernes gamle hellige by.

Mexico City. The sun pyramid in Teotihuacán, the old holy town of the Aztecs.



Mexicos økonomiske stabilitet og landets hurtige industrielle udvikling, er der ingen tvivl om, at Comercial Danesa har en god fremtid for sig her.

Mexico har en økonomisk og politisk stabilitet, som er usædvanlig ikke blot efter latin-amerikansk, men også efter international målestok, hvilket i høj grad har medvirket til udviklingen af Comercial Danesa i de seneste år. Den mexicanske peso har siden 1954 holdt kursen 12.50 til en dollar, og i de sidste 35 år har Mexico haft stabile regeringer, idet alle præsidenter har regeret deres normale 6 års valgperiode, den ene efter den anden i overensstemmelse med landets konstitution.

Mexico er ikke et »udviklingsland«, tværtimod regnes landet med blandt de relativt få lande i verden i dag, hvis bruttonationalprodukt stiger hurtigere end befolkningstilvæksten, som i øvrigt er blandt de højeste med 3.6 % om året. Regeringens største post på nationalbudgettet er udgifter til uddannelse. Mexico kan rose sig af valutaoverskud, ikke mindst takket være de over en mill. turister, som årligt besøger landet.

Alle disse faktorer har naturligvis været medvirkende til, at den internationale olympiske komité indbød Mexico til at være værtsland for de olympiske lege i 1968. Det har ikke skortet på kritiske røster i den anledning: »det kan landet ikke klare«, »ingen kan yde toppræstationer i 2.200 meters højde« osv. De sportsfolk, som hidtil har været i Mexico for at prøve den tynde lufts indflydelse på deres præstationer, har imidlertid – på korte distancer – slået flere uofficielle verdensrekorder, og de utallige læger, der har været med idrætsfolkene og undersøgt dem på kryds og tværs, har også sagt god for, at legene skulle kunne afvikles i Mexico. Ét hensyn tager man dog – til hestene, idet sportspræstationer på hesteryg kommer til at afvikles i Oaxtepec 1.800 meter over havet.

Legene indledes den 12. oktober 1968, på 476-års-dagen for Columbus' opdagelse af Den ny Verden.

COMERCIAL DANESA – MEXICO

In 1520, when the Spanish conqueror, Hernán Cortéz had captured Tenochitlan, the capital of the Aztecs and murdered Montezuma, their emperor, and victoriously returned to Europe, King Charles V asked him what Mexico looked like. Cortéz picked up a piece of paper, crumpled it and said: "This is a map of Mexico, Your Majesty."

Mexico has everything. Eternal snow-clad mountain peaks of heights of more than 20.000 feet, tropical fertile rain forests, limitless barren deserts, but in other areas almost everything grows from wheat, rye, and barley to maize, rice, sugar beets, coffee, pepper, and vanilla. – When it is winter in the neighbouring U.S.A., Mexico delivers the majority of the requirements of that country for tomatoes, strawberries, melons, and fresh vegetables, mainly from Mexico's large irrigated agricultural areas along the Pacific coast. Nobody starves in Mexico, but admittedly the poor people still have difficulty in earning more than a bare pittance.

Mexico has oil, coal, gas, timber, and almost all minerals. It is the world's greatest producer of silver and one of the few countries in which people can walk right into a bank and freely buy silver and gold coins.

The country has 6.200 miles of coast line with wonderful beaches and a great number of fashionable bathing resorts. For a person interested in history Mexico is a paradise with its innumerable relics from the pre-Spanish period, when the ancient Indian cultures of the country, (the Toltecs, the Aztecs, the Zapotecs, and the Mayans) left monuments, pyramids, temples, statues, and art treasures which in splendour fully equal what the Old World has to offer of relics of past cultures.

A net of excellent roads covers the whole of the republic so that it is easy to get around to view all the splendours. Mexico City with its 6.5 million inhabitants (the total population of the country being 45 million) is situated at a height of about 7.350 feet on top of the remains of the Aztec capital in the middle of a lake. It is the centre of the country, geographically, economically, politically, and commercially, and consequently the Management of our Mexican organization, Comercial Danesa S. A., has its domicile in this city. Comercial Danesa was established in 1953 by the well-known »Mexico-Dane«, Mr. Knud Fournais, and from a modest start Comercial Danesa gradually developed its activities during the next 10 years. These were based on a number of good agencies. Furthermore there is a branch in Guadalajara in the State of Jalisco, about 415

Mexico. Comercial Danesa's kontorbygning i Guadalajara. Mexico. The office building of Comercial Danesa at Guadalajara.



miles west of Mexico City, and a sales office in the town of León in the State of Guanajuato, about 285 miles northwest of the capital.

In 1965 E.A.C., which had not had a branch in Mexico for several years, entered into negotiations with Comercial Danesa about taking over the share majority of that company in order to re-enter the interesting Mexican market. The service abroad of three of our Company's Danish staff members with Comercial Danesa contributed to this development. In 1963 Comercial Danesa had about 30 employees, today it has a total of 150 Mexican staff members.

The activities of Comercial Danesa are mainly concentrated on the handling of a part of the "old" agencies which had been held since 1953, but a great number of new agencies have also been added. For example Comercial Danesa now also sells duplicators from Zeuthen & Aagaard, Swedish intercommunication systems from L. M. Ericsson, shoemaking machines from Vilh. Pedersen at Høng, fishmeal plant, refrigerating plant, slaughterhouses etc. from Atlas, thermostats, valves etc. from Danfoss, milking-machines from Bjerringbro, pasteurizing plant from Paasch & Silkeborg, stearic acid, and casein from Argentina, rubber and latex from U.B.C., chemical pro-

ducts for the rubber industry from Firestone. Furthermore, some resin to Argentina, Brazil and Colombia as well as honey and pepper, mainly to Germany.

Although our Company has no industries in Mexico yet, this sphere of activity is under constant observation. When looking at the economic stability of Mexico and the country's fast industrial development, there is no doubt that a promising future for Comercial Danesa can be awaited.

The conditions prevailing in Mexico, – the country has an economic and political stability which is exceptional, not only by Latin American, but also by international, standards – have greatly contributed to the development of Comercial Danesa during recent years. Since 1957 the Mexican peso has been steady at 12.50 to 1\$, and during the last 35 years Mexico has had stable governments, all presidents having served their full 6 years in office, and succeeded each other by popular election in accordance with the constitution of the country.

Mexico is not a "developing country". On the contrary, it is counted among the relatively few countries of the world today in which the gross national product grows faster than the population increases, though the latter

rates among the world's top figures, viz. 3.5 % annually. The largest item in the national budget is: Education. Mexico can pride herself on a foreign exchange surplus largely owing to the fact that more than 1 million tourists visit the country every year.

Of course all these factors have influenced the International Olympic Committee when inviting Mexico to be the host country for the Olympic Games in 1968. There has been no lack of critical voices on this occasion: "It is not possible for the country", "nobody can make top performances at a height of 7.300 feet" etc. The athletes who have so far been in Mexico to test the influence of the thin air on their performances, have, however, – on short distances – beaten several unofficial world records and the many doctors, who have accompanied the athletes and given them a thorough check-up, have also approved of the Games to be held in Mexico. However, one exception is being made – special consideration has been given to horses as equestrian events will take place at Oaxtepec, 6.000 feet above sea level.

The Games will start on 12th October, 1968 on the 476th anniversary of the discovery of The New World by Christopher Columbus.



SUPERMARKED KONGRES 1967

Hvert år afholdes i USA en supermarked kongres, som tillægges den største betydning for både supermarked-købere og leverandører.

Der er altid en lukket udstilling i forbindelse med kongressen, hvilket vil sige, at der kun er adgang for folk med direkte tilknytning til supermarked forretning.

Kongressen afholdtes i år i Cleveland i staten Ohio, hvor Danfoods Corporation på sin smukke stand ud-

stillede sine danske »DANOLA« kogte skinke- og bacon-produkter. Standen havde et ganske særligt blikfang, idet årets »Miss Cleveland« var værtinde. Hun sørgede for Danola smagsprøver til interesserede købere.

Udstillingen besøgte af omkring 40.000 gæster.

1967 SUPERMARKET CONVENTION

The Super Market Convention, an annual event in the United States, is considered of the utmost importance for supermarket buyers and suppliers.

It is always a closed Convention, that is, only those directly connected with the supermarket trade are allowed admission.

The Convention was held this year in Cleveland, Ohio, where the attractive booth of Danfoods Corporation featured Danola Danish cooked ham and bacon products. Adding her considerable charms to the Danola booth was Miss Cleveland of 1967, Miss Joane Kader, who presented samples of Danola products to supermarket buyers.

This year some 40.000 people participated.

Fra stabelafløbningen på Nakskov Skibsværft. F. v.: Vicedirektør G. Halling-Andersen, fru direktør Otto Petersen, kaptajn E. J. Prause og fru vicedirektør G. Halling-Andersen, skibets gudmoder.

Nakskov. From the launching ceremony. From the left: Mr. G. Halling-Andersen, Deputy Managing Director, EAC, Mrs. Otto Petersen, wife of the Director of Nakskov Shipyard, Captain E. J. Prause, and Mrs. G. Halling-Andersen, the godmother.



STABELAFLØBNING M/S ATREVIDA

Torsdag den 26. oktober 1967 søsattes fra Nakskov Skibsværft nybygning nr. 180, en moderne, hurtigtsejlende cargoliner til Kompagniet. Skibet blev navngivet af fru vicedirektør G. Halling-Andersen. Det fik navnet *Atrevida*.

Skibet er en videreudvikling af de stærkt automatiserede skibe, som værftet i de sidste år har bygget til Kompagniet.

Skibets hoveddimensioner er:

Længde mellem	
perpendikulærerne	508'-6 $\frac{1}{2}$ "-155,00 m
Bredde på spant	81'-3" - 24,76 m
Højde til øverste dæk	43'-7 $\frac{1}{2}$ "- 13,30 m
Højde til 2. dæk	33'-2 $\frac{1}{2}$ "- 10,12 m
Højde til 3. dæk	23'-7" - 7,19 m
Højde til 4. dæk	14'- $\frac{1}{2}$ "- 4,29 m

M/S *Atrevida* er bygget til transport af alm. stykgods og kølelast. Yderligere har skibet specialbehandlede højtanke til transport af næsten alle forekommende flydende laster.

Skibet har seks lastesektioner, hvoraf de fem er placeret foran maskinrummet. M/S *Atrevida* er forsynet med 3 mellemdæk og twinluger for lugesektion 3, 4 og 5's vedkommende. Dette bidrager yderligere til

at rationalisere laste- og lossearbejdet og dermed til at nedbringe havnetiden. Alle lugerne er forsynet med MacGregor ställugedæksler. På vejrdæk er de kædemanøvrerede luger af single-pull typen og på alle mellemdæk er der installeret hydrauliske luger, alle flush med det omliggende dæk.

Skibet er bygget som åben/lukket shelterdækker uden tonnageluge efter de nye måleregler, og den maksimale lasteevne er ca. 10.400 t som åben og ca. 14.200 t som lukket.

Apteringen er placeret på 5. dæk over maskinrummet $\frac{3}{4}$ agter, og foruden en rummelig og komfortabel officers- og mandskabsaptering er der indrettet kamre for 4 passagerer.

Hovedmaskineriet er en 12-cylindret B & W motor, type 74-VT2BF-160, der udvikler 18.000 BHK ved 115 o/min., og som giver skibet en servicefart på ca. 21,5 knob.

Til stede var medlemmer af Kompagniets og værftets bestyrelse og direktion samt mange gæster.

Atrevida er et lille forbjerg på sejlruten mellem Tahsis og Gold River.

Nakskov. M/S »Atrevida« på vej ned ad beddingen på Nakskov Skibsværft.
Nakskov. M/S »Atrevida« leaving the slipway at Nakskov Shipyard.



Den 1. november 1967 flyttede administrationen for A/S Det Østasiatiske Kompagnis Data Central – i forkortet form benævnt ØK Data – til A/S Bloch & Behrens' bygning, Toldbodgade 19, hvor man har lejet stueetagen.

Den samme dag tiltrådte nogle af ØK Datas ledende medarbejdere, som i de kommende måneder vil aflægge besøg dels ved nogle af Hovedkontorets afdelinger og dels i en række af Kompagniets datterselskaber i Danmark med henblik på en orientering om databehandlingsbehovet i Ø.K. koncernen.

Organisatorisk opbygning

ØK Data er opdelt i fire afdelinger:

Systemafdelingen, hvis arbejde består i løsning af konkrete edb-opgaver i Kompagniet og dets datterselskaber samt markedsføring af edb-systemer og edb-kapacitet til foretagender uden for koncernen. Afdelingen skal endvidere støtte og søge at koordinere arbejdet i databehandlingsfunktioner, som allerede findes i visse af Ø.K. selskaberne. Endelig skal systemafdelingen arrangere undervisning i databehandlingsspørgsmål både af orienterende og af mere dybtgående art.

Programmeringsafdelingen skal omsætte de af systemafdelingen udformede opgaver til maskinprogrammer samt afprøve og dokumentere disse, således at de kan overgå til rutinemæssig drift. Afdelingen skal desuden koordinere udfærdigelsen af edb-faglige standards for Ø.K. koncernen og stå til rådighed for konsultativ virksomhed for de koncernselskaber, der har egen databehandlingsafdeling. Udvikling af nye



programsystemer og vurdering af nyheder fra leverandørfirmaer falder også inden for afdelingens virkefelt.

Driftsafdelingen er ansvarlig for driften af de maskinanlæg, ØK Data skal betjene sig af samt de dertil knyttede funktioner, såsom modtage- og afsendekontrol, lager- og arkivtjeneste og indkøb. Afdelingen har direkte kontakt til de af ØK Datas kunder, for hvem der udføres rutinemæssig kørsel eller for hvem anlæg stilles til direkte disposition. I det omfang dataregistrering (hulning m. v.) skal udføres af ØK Data, sker dette i driftsafdelingen.

Administrationsafdelingen. Alle administrative funktioner, der er nødvendige for ØK Datas virke, er samlet i denne afdeling. Dette gælder fakturering, regnskab og budget, personaleanliggender samt eventuelt senere drift af bygning og lignende.

Undervisning

ØK Data vil, så snart betingelserne

herfor er til stede, påbegynde undervisning i databehandling. Undervisningen vil i begyndelsen omfatte Hovedkontoret samt alle datterselskaber i Danmark og vil blive anlagt således, at der dels gives en almindelig orientering om edb for så mange som muligt i Ø.K. koncernen, dels på en række specielle områder gives en dybtgående undervisning af de personer, der sidenhen i det daglige skal arbejde med edb. Herudover vil ØK Data i de selskaber, der allerede arbejder indgående med edb, søge at supplere disse selskabers edb-viden med den erfaring, der er tilført ØK Data ved ansættelser af edb-kvalificeret personale.

I nær fremtid vil ØK Data udsende en rundskrivelse til alle Ø.K. selskaber, hvori man anmoder selskaberne om at fremkomme med deres ønsker om på hvilke edb-områder, de mener at have behov for undervisning. På basis af svarene vil der blive udarbejdet et undervisningsprogram for 1968.

Personale

For at besidde den nødvendige professionelle baggrund har ØK Data måttet ansætte en del medarbejdere, som gennem deres hidtidige arbejde har erhvervet et solidt kendskab til edb.

Det er imidlertid målsætningen, at en række stillinger i ØK Data skal besættes med personale fra Ø.K. og datterselskaberne. Allerede i begyndelsen af 1968 er det meningen at begynde uddannelsen af en del af dette personale. Dette vil blive drøftet med de enkelte selskabers personalechefer.

REVISIONS AFDELING HOVEDKONTORET

Med virkning fra 1. januar 1968 vil der af praktiske grunde ske en opdeling af Kontrolafdelingens arbejdsområde, idet forskellige funktioner, som ikke er af egentlig revisionsmæssig art, vil blive udskilt og

henlagt til Inter Office og andre afdelinger ved Hovedkontoret. I den anledning vil Kontrolafdelingen fremtidig blive benævnt Revisionsafdelingen (Audit Department).

Indtil videre vil Revisionsafdelingen også behandle sager vedrørende Pensionsfondet, der hidtil har hørt under Kontrolafdelingen.

Spørgsmål vedrørende kaptajnsregnskaber, trækudbetalinger for sø-

folk, etc., vil fortsat blive behandlet fra den nuværende Kontrolafdelings underafdeling i Frihavnen, men denne underafdeling vil fra 1. januar 1968 høre under Skibsafdelingens Bogholderi og blive benævnt Hyreregnskabsafdelingen. Udbetaling af feriegage m. m. til filialfunktionærer samt ekspedition af ATP for filialfunktionærer overgår til Personalekontoret.



Direktør Mogens Pagh, ledsaget af prokurist Bent Andersen, Importafdelingen, afrejste den 3. november på forretningsrejse til Ghana, Nigeria og Liberia. I Ghana aflagdes besøg hos landets regent, general J. A. Ankrah. I Monrovia deltog direktør Pagh og prokurist Andersen i The Liberian Produce Marketing Corporation's generalforsamling og blev senere sammen med direktør Aage Hansen, Dansk Sojakagefabrik, der også er medlem af LPMCs bestyrelse, modtaget i audiens af Liberias præsident, Dr. William V. S. Tubman. Hjemkomst til København den 16. november 1967.

On 3rd November, Mr. Mogens Pagh accompanied by Mr. Bent Andersen, Import Department, left on a business tour to Ghana, Nigeria, and Liberia. In Ghana a visit was paid to General J. A. Ankrah, the ruler of the country. In Monrovia Mr. Pagh and Mr. Andersen participated in the General Meeting of The Liberian Produce Marketing Corporation, and were afterwards together with Mr. Aage Hansen, Managing Director, Danish Soyacake Factory, who is also a member of the Board of LPMC, received in audience by Dr. William V. S. Tubman, the President of Liberia. Return to Copenhagen on 16th November, 1967.

Direktør Mogens Pagh og direktør T. W. Schmith afrejste den 25. november 1967 til Singapore, hvor der i dagene 26.-29. november afholdtes regionalmøde med deltagelse af filialbestyrerne for Bangkok, Djakarta, Kuala Lumpur, Saigon og Singapore samt Erik Jensen, Melbourne. Direktør Pagh vendte tilbage til København den 1. december, medens direktør Schmith fortsatte til Melbourne og på hjemrejsen aflagde besøg i Indien. Hjemkomst den 10. december.

On 25th November, 1967 Mr. Mogens Pagh and Mr. T. W. Schmith left for Singapore where a Regional Meeting

was held from 26th to 29th November. The managers from our offices in Bangkok, Djakarta, Kuala Lumpur, Saigon, and Singapore as well as Mr. Erik Jensen, Melbourne, participated. Mr. Pagh returned to Copenhagen on 1st December whereas Mr. Schmith continued to Melbourne and on the home journey visited India. Return to Copenhagen on 10th December.

Underdirektør Rud. Thøgersen, Skibsfdelingen, afrejste den 20. oktober via Los Angeles til Sydney. Under opholdet i Australien besøgte også Melbourne og Canberra. Hjemkomst til København den 31.10.1967.

On 20th October, Mr. Rud. Thøgersen, General Manager, Shipping Department, went on a business tour to Sydney via Los Angeles. During his stay in Australia Mr. Thøgersen also visited Melbourne and Canberra. Return to Copenhagen on 31st October, 1967.

O. F. Andreasen, tidl. filialbestyrer Vancouver, afrejste den 12. november på forretningsbesøg til Kompagniets Sydafrikakontorer. Hjemkomst til København den 28. november 1967.

On 12th November, Mr. O. F. Andreasen, former President, E. A. C., Vancouver, left on a business tour to visit the offices of our South Africa organization. Return to Copenhagen on 28th November, 1967.

Prokurist Holger Hansen, Eksportafdelingen, afrejste den 29. oktober på forretningsrejse til Det Fjerne Østen og besøgte Djakarta, Hong Kong, Peking, Canton og Tokio. På tilbagevejen mødtes han med direktør Mogens Pagh i Singapore den 26. november. Hjemkomst til København den 30. november 1967.

On 29th October, Mr. Holger Hansen, Export Department, left on a business tour to the Far East, in the course of which he visited the cities of Djakarta, Hong Kong, Peking, Canton, and Tokyo. On the homeward journey he met Mr. Mogens Pagh at Singapore 26th November. Return to Copenhagen on 30th November, 1967.

Prokurist C. F. Holten-Andersen, Træafdelingen, afrejste den 18. november 1967 på forretningsbesøg til Det Fjerne Østen og besøgte Borneo, Filippinerne, Singapore, Thailand og Burma. Forventet hjemkomst til København omkring den 10. december.

On 18th November, 1967 Mr. C. F. Holten-Andersen, Wood Department, left on a business tour to The Far East, and visited Borneo, the Philippines, Singapore, Thailand, and Burma. Expected arrival at Copenhagen about 10th December.

Prokurist W. Holmgaard, Eksportafdelingen, er den 22. november afrejst på forretningsbesøg til Bujumbura. Hjemkomst til København den 30. november 1967.

On 22nd November, Mr. W. Holmgaard, Export Department, left on a business visit to Bujumbura. Return on 30th November, 1967.

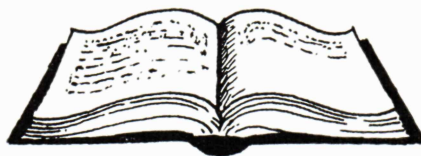
Med det formål gennem optagelse af lån på det udenlandske kapitalmarked at skaffe midler til finansiering af Kompagniets allerede eksisterende udenlandske virksomheder samt til nye investeringer i udlandet er The East Asiatic Company (Finance) S.A. blevet stiftet den 31. oktober 1967 i Luxembourg som et datterselskab af Det Østasiatiske Kompagni. Den indbetalte aktiekapital udgør US \$ 2 mill., og bestyrelsen består af direktør Mogens Pagh (formand), vicedirektør G. Halling-Andersen og prokurist O. Glenberg. Selskabets hovedkontor er indregistreret i Luxembourg, men den daglige administration vil blive varetaget fra København.

On 31st October, 1967 The East Asiatic Company (Finance) S.A. was established in Luxembourg as a subsidiary of our Company for the purpose of obtaining funds in the foreign money market to finance EAC activities abroad, both current and future. The paid-up share capital amounts to US \$ 2 million and the Board consists of Mr. Mogens Pagh (Chairman), Mr. G. Halling-Andersen, and Mr. O. Glenberg. The Head Office of this company has been registered in Luxembourg, but the daily operation will be managed from Copenhagen.

Christiani & Nielsen og ØK har i fællesskab dannet et selskab, Lanemark Pty. Ltd. i Belleville nær Cape Town til fremstilling og udlægning af færdselsstriber i Sydafrika. Produktet er udviklet af Langelands Kemiske Fabrikker og består af en speciel harpiksmasse med reflekterende Synopal, der udlægges med specielt maskineri under høj temperatur. Disse vejstriber anvendes i stor udstrækning på danske landeveje under navnet Cleanosol. Den daglige produktion og udlægning i Sydafrika vil blive ledet af en ekspert fra Langelands Kemiske Fabrikker.

Christiani & Nielsen and EAC have formed a joint company Lanemark Pty. Ltd., Belleville, near Cape Town for the production and application of road strips in South Africa. The product is developed by Langelands Kemiske Fabrikker and consists of a special resin compound with Synopal reflecting material applied at high temperatures by special equipment. These road strips are extensively used on roads in Denmark under the name of Cleanosol. The production and application in South Africa will be supervised by an expert from Langelands Kemiske Fabrikker.

vessel. Poul Trier Pedersen, the well-known TV-reporter, went from Hamburg to Copenhagen by the M/S "Boma" and in interviews with the officers and crew drew an interesting picture of life on board, the working conditions, and the family life of seafaring people.



GÆSTEBOGEN

The Visitors' Book

Peter C. A. Carpenter, Senior Vice-President, J. Henry Schröder Banking Corp., New York.

C. M. van Vlieden, Senior Vice-President, Bank of America, San Francisco.

Flemming Kolby, Scandinavian Representative, Bank of America, San Francisco.

Georges Smolarski, Sous-Directeur, Crédit Lyonnais, Paris.

J. F. Michel, Fondé de Pouvoir, Crédit Lyonnais, Paris.

H. Tiesenbacher, direktør, Oehlmühle Hamburg.

Jean F. Robert, Vice-President, Bankers Trust Co., London.

M. Overvad, civilingeniør, havnedirektør, Århus.

Donn Steinman, Manager, International Marketing, Phillips Fibers Corp., New York.

Personale-nyt

Staff-news

Udnævnelser

Appointments

Karsten Stock Andresen, Hovedbogholderiet, er fra 1. oktober 1967 blevet ansat i Det Østasiatiske Kompagnis Data Central som administrationschef.

Overstyrmand H. H. Hjaltason er udnævnt til kaptajn den 15. november 1967 og har overtaget M/S *Mombasa*.

2. styrmænd Kay Jørgensen er udnævnt til overstyrmand den 13. november 1967 med tjeneste i M/S *Poona*.

2. Styrmænd Mogens Hansen er udnævnt til overstyrmand den 20. november 1967 med tjeneste i M/S *Pasadena*.

Fuldmagter

Powers of Attorney

Carl G. Brødsgaard, E. A. C. (Liberia) Inc., Liberia.

Birger Svenning Hansen, Singapore.
Leif K. W. Lauritsen, Kuala Lumpur.

Kontorchef E. Ellekjær, Eksportafdelingen, afrejste den 8. oktober 1967 på forretningsbesøg til Bangkok, Malaysia, Singapore og Djakarta. Hjemkomst den 30. november 1967.

Følgende filialbestyrere har været på forretningsbesøg ved Hovedkontoret: G. Rude, Genoa, Nicolai Jensen, Kigali, Gorm Larsen, Los Angeles.

Filialforflytninger

Transfers

Svend Erik F. Ronak, Bangkok, til Kuala Lumpur.

Jens Hansen Lise, Cape Town, til Johannesburg.

Forflytninger til Hovedkontoret

Transfers to H. O.

Tage Welander Pedersen, Bangkok, til Skibsafdelingen.

Frederik Wedell-Wedellsborg, Bangkok, til Industriaafdelingen.

Keld A. Render Jess, Brasilien, til Regnskabsafdelingen.

Helge Svend Nielsen, Johannesburg, til Industriaafdelingen.

Knud Erik Nielsen, Mexico, til Industriaafdelingen.

Sv. Aa. Rahbek Rasmussen, Singapore, til Eksportafdelingen.

Interne forflytninger

C. B. Lunøe, Træafdelingen, til Industriaafdelingen.

Arne Nielsen, Træafdelingen, til Økonomikontoret.

Udtråd af Kompagniets tjeneste

Edvard Collin, Ghana, Hans Anker Nansen Scherfig, Kuala Lumpur, filialbestyrer Valdemar Frantzen, Phnom Penh, operationsanalytiker Vagn Nørsgaard Christensen, Skibsafdelingen.

Mærkedage

Red Letter Days

40 års jubilæum



Kontorchef Harald Olsen, Importafdelingen, 2.1. 1968.

Kompagniet har med virkning fra den 1.10.1967 fra fabrikant V. Asbjørn Hansen overtaget maskinfabrikken TECNIC, Åbyhøj ved Århus, der fremstiller renseri- og vaskerimaskiner til "en gros" renseribranchen. Det er tanken at etablere et nært samarbejde såvel teknisk som administrativt mellem TECNIC og De Forenede Maskinfabrikker i Nakskov.

With effect from 1st October, 1967 The East Asiatic Company has taken over from Mr. V. Asbjørn Hansen the machine works of TECNIC at Åbyhøj near Århus. Dry-cleaning and washing machines for the "wholesale" dry-cleaning business are produced at this factory. It is the intention to establish a close collaboration, both technically and administratively, between TECNIC and The United Machine Works at Nakskov.

Direktør Knud Møller, Dansk Sojakagefabrik A/S., der fratrådte med pension fra den 1.7.1967, er indvalgt som medlem af bestyrelsen for Aktieselskabet Det Østasiatiske Industri og Plantage Kompagni.

Mr. Knud Møller, former Director, Danish Soyacake Factory Ltd., who retired on pension on 1st July, 1967, has been elected a member of the Board of The East Asiatic Industry and Plantation Company Ltd.

Den 18. oktober viste fjernsynet en reportage fra livet om bord på et ØK-skib. TV-reporteren Poul Trier Pedersen, der gjorde rejsen med fra Hamburg til København på M/S *Boma*, gav ved samtaler med mandskab og officerer et godt billede af tilværelsen om bord, arbejdsbetingelserne og familielivets trivsel under sådanne vilkår.

On 18th October, 1967, the Danish television showed a program from an EAC



Kontorchef Ludvig Wagner, Skibsfadeling, 2.1. 1968.



Filialbestyrer Gustav Wedell, New York, 2.1. 1968.



Kontorchef Sigurd Plesner, Importafdeling, 3.2. 1968.

Runde fødselsdage

85 år

Pensioneret maskinchef C. V. Christensen, Nærum Vænge 116, Nærum, 26.12. 1967.

80 år

Kompagniets tidl. revisor, pens. direktør P. Gjersing, Ordrupvej 132, Charlottenlund, 9.2. 1968.

75 år

Pensioneret kaptajn F. J. Ravnsnæs, Rudegårds Allé 2, Holte, 24.12. 1967.

70 år

Pensioneret hovedkasserer K. Rørmose, Gl. Kongevej 105, V., 22.1. 1968.

65 år

Oldfrue, fru Helene Christensen, 15.1. 1968.

Kaptajn O. Kinch, 24.1. 1968.

Formand Carlo Sørensen, Pakhuset, 25.1. 1968.

Maskinchef P. Glerbæk, 5.2. 1968.

50 år

Hovmester Per Gunst, 17.1. 1968.

Hovmester Oluf Thielemann, 2.2. 1968.

Ankommet på hjemmeferie

On Home Leave

Finn Skov Pedersen, Bangkok, Jørgen Dvinge Ilsøe, Jørgen Jensen, Ghana, Peer Marcher, Hong Kong, Sven Lysgaard Jørgensen, Malaysia, Knud Erik Nielsen, Mexico, Georg Hansen, Mom-basa, Christian Linnemann Mathiesen, Monrovia, Gunnar Henningsen, Santos, Keld A. Render Jess, Sao Paulo.

Pensioneret

Retired

Maskinchef C. J. C. Olsson, fra 1.11. 1967.

Dødsfald

Obituary

Pensioneret kaptajn i Kompagniet, C. M. Kondrup, er den 24. oktober 1967 afgået ved døden i en alder af 73 år.

Kaptajn Kondrup blev ansat i Kompagniet i 1921 som 3. styrmand i S/S *Estonia*. 2. styrmand blev han allerede året efter, og i året 1927 avancerede han til 1. styrmand i M/S *Fionia*. I denne egenskab gjorde han tjeneste på den berømte "Prinserejse" til Østen, hvori deltog vor nuværende konge samt arveprins Knud og prins Axel.

I 1939 blev Kondrup udnævnt til fører af M/S *Fionia*, men mest kendt vil han være som fører af M/S *Jutlandia*, som han overtog efter krigen og førte, medens skibet i flere år var beskæftiget i New York-farten.

Kaptajn Kondrup var også fører af *Jutlandia*, medens skibet gjorde tjeneste som hospitalsskib under Koreakrigen.

Prokurist Paul From Elm er afgået ved døden den 27. oktober 1967 i en alder af 70 år.

Prokurist Elm blev ansat i Kompagniet den 1. februar 1914, og i 1919 blev han udsendt til Harbin. I 1923-24 gjorde han tjeneste hos U. B. C. i Libau og Riga, hvorefter han returnerede til Harbin. I 1928 overtog Paul Elm ledelsen af Dalny kontoret, hvor han virkede indtil 1946. Fra august 1947 til februar 1952 var Paul Elm filialbestyrer i Tokyo, og derefter overflyttedes han til tjeneste ved Hovedkontorets Sekretariat. I 1958 blev Paul Elm udnævnt til prokurist, og i 1962 blev han pensioneret.

Tidligere hovedkasserer i Kompagniet, prokurist Rikard A. Lehmann, er afgået ved døden den 11. november 1967 i en alder af 71 år.

Prokurist Lehmann blev ansat i Kompagniet i 1914 og blev efter tjeneste i London fra 1916-18 udsendt til Bangkok kontoret i 1919. I 1926 overflyttedes han igen til Hovedkontoret, hvor han gjorde tjeneste i Skibsfadelingens bog-

holderi, indtil han i 1950 blev forflyttet til Kontrolafdelingen. Rikard Lehmann blev udnævnt til prokurist 1. januar 1951.

I 1958 blev Rikard Lehmann overflyttet til Hovedkassen, og han virkede her som hovedkasserer, indtil han blev pensioneret den 1. oktober 1961.

Direktør Kaj Neckelmann, grundlæggeren af A/S Kaj Neckelmann, Silkeborg, er den 23. oktober afgået ved døden i en alder af 75 år.

Efter ophold i Tyskland og flere års virke i Japan i sine yngre dage, ansattes Kaj Neckelmann i Nordisk Fjerfabriks Canton-afdeling og blev senere dens generaldirektør.

I 1947 vendte Kaj Neckelmann hjem til Danmark. Han sad i direktionen for Nordisk Fjer herhjemme og havde også andre opgaver inden for Nordisk Fjers forskellige virksomheder. Da Kaj Neckelmann fratrådte Nordisk Fjerfabrik i 1954, startede han en fabrik for krepede nylongarner i Brede. I 1957 flyttede han fabrikken til Silkeborg, hvor udvidelsesmulighederne var større. Fabrikken er blevet en af Silkeborgs største arbejdspladser med over 400 ansatte og med filialer i Australien og Sydafrika. Både i Silkeborg og i de oversøiske fabrikker er Kompagniet deltager med betydelige interesser.

Hvorfor hedder en blazer en blazer?

Man tillægger en kaptajn på et af den engelske handelsflådes skibe æren for at have skabt den populære blazer.

Med sit skib lå han engang i havnebyen Portsmouth. Kaptajnen var særdeles utilfreds med sit, på alle måder, spraglede mandskab. Og i sine forsøg på at få indført lidt disciplin, fik han en idé, som han omgående førte ud i livet.

I land købte han nogle ruller blå serges klæde, og af dette fik han syet ensartede jakker med blanke metalknapper til sin besætning.

Andre kaptajner var ikke sene til at tage ideen op, og jakkerne blev opkaldt efter skibet, hvis navn var: S. S. *Blazer*.

Udmærkelser



til »DANOLA«



Los Angeles. Filialbestyrer Gorm Larsen får overrakt landsforeningen Dansk Arbejdes diplom og den nyindstiftede danske »Export-Oscar« af generalkonsul Mogens Edsberg.

Los Angeles. Mr. Gorm Larsen, Vice-President, EAC and Danfoods Corporation, Los Angeles, receiving National Association of Danish Enterprises, Export Award accompanied by the newly-initiated Danish »Export-Oscar« from the Danish Consul General, Mogens Edsberg.

keeping« har overrakt filialbestyrer Gorm Larsen en plakette som tegn på Danfoods Corporations ret til at anvende garanti-seglet.

AWARDS FOR "DANOLA"

As mentioned in the April issue 1967 of ØK-bladet The National Association for Danish Enterprise on whose judging committee the Danish Ministry for Foreign Affairs is represented, awarded this spring Mr. Gorm Larsen, Director, Danfoods Corporation, Los Angeles, the Association's Diploma for Honour in recognition of outstanding service to trade relations between Denmark and USA. The presentation of the Diploma, which is accompanied by the newly-initiated Danish "Export-Oscar" was made in Los Angeles in November, 1967 by the Danish Consul General Mogens Edsberg.

Gold Medal Awards. The following products:

- Danola Danish Ham 4" × 7"
- Danola Danish Ham 4¹/₂" × 4¹/₂"
- Danola Danish Ham Sectioned and Formed
- Danola Danish Sliced Bacon

are still to the taste of American buyers – and still at the top. Four gold medals were won at the recent "California State Fair and Exposition" in the Ham and Bacon Divisions.

"Good Housekeeping" Seal. Danfoods Corporation has recently been awarded the privilege of using "Good Housekeeping's" Guarantee Seal on all its sliced ham products.

"Good Housekeeping" is one of the biggest home magazines in the United States, and the seal is awarded by the magazine to selected advertisers who can meet the magazine's very severe quality specifications. At the same time the magazine guarantees its readers to refund or replace any merchandise on which their seal is placed should the customers be dissatisfied with the product.

When put on packages this seal has proved to be of great sales value.

Mr. Alan Sturm, a representative of "Good Housekeeping" has presented Mr. Gorm Larsen, Director, Danfoods Corporation, with a plaque as a token of this corporation's right to utilize the guarantee seal.

Som nævnt i april-nummeret 1967 af ØK-bladet vedtog Landsforeningen Dansk Arbejde, i hvis arbejdsudvalg Udenrigsministeriet er repræsenteret, i foråret at tildele filialbestyrer Gorm Larsen, Los Angeles, Landsforeningens hæderspris for særlig fortjenstfuld indsats for dansk eksport til USA. Diplomet, der ledsages af den nyindstiftede danske »Eksport-Oscar«, blev overrakt filialbestyrer Gorm Larsen i Los Angeles i begyndelsen af november 1967 af den danske generalkonsul Mogens Edsberg.

Guldmedaljer

»Danola« produkterne:

- Dansk skinke, vacuumpakket i skiver 4 × 7
- Dansk skinke, vacuumpakket i skiver 4¹/₂ × 4¹/₂
- Hakket og presset dansk skinke i vacuumpakning
- skiveskåret, vacuumpakket dansk bacon

falder stadig i de amerikanske køberes smag og ligger stadig i toppen. På den årlige »California State Fair«, der afholdtes fornylig, vandt alle fire produkter guldmedalje.

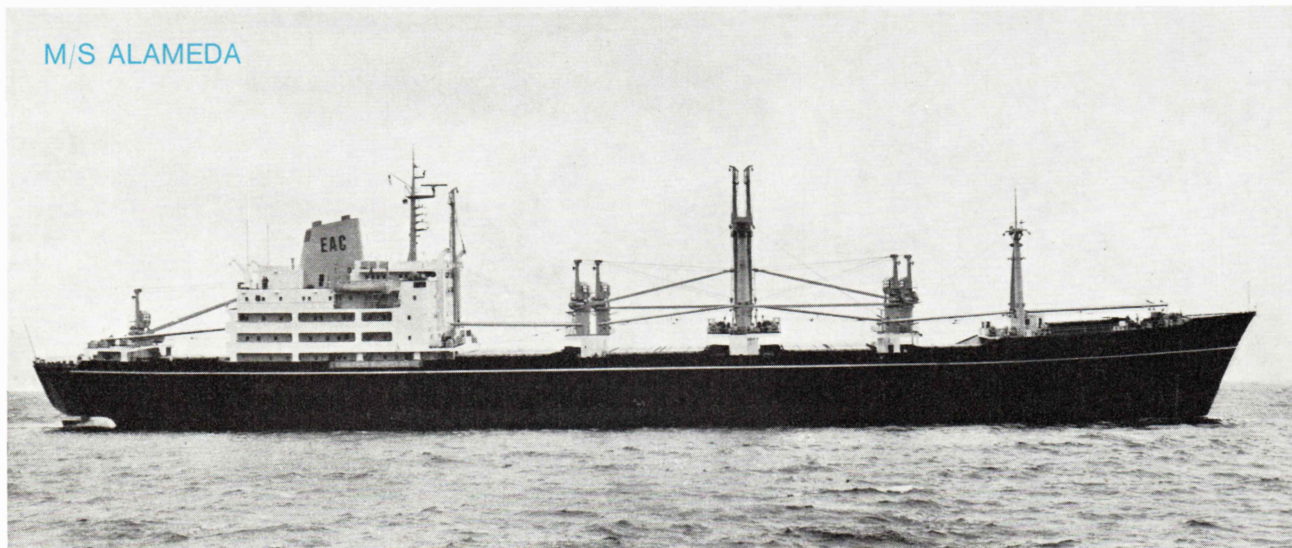
»Good Housekeeping«s garanti-segl. Danfoods Corporation har fornylig fået tildelt retten til at anvende »Good Housekeeping«s garanti-segl på alle »Danola« skinkeprodukter, vacuumpakket i skiver. »Good Housekeeping« er et af de største blade i U. S. A., der beskæftiger sig med hjemmets indretning, husmødrenes indkøb, varekvaliteter og lign., og garanti-seglet tildeles udvalgte annoncører, hvis varer i kvalitet svarer til den meget høje standard, som kræves af bladet. Samtidig garanterer »Good Housekeeping« at bytte eller erstatte utilfredse kunder sådanne varer, som bærer bladets garanti-segl.

Seglet har i praksis vist sig at være af stor salgsværdi.

En repræsentant fra »Good House-

ALAMEDA MS OG SS

M/S ALAMEDA



M/S »Alameda«. Kaptajn R. E. Larsen får overrakt Vancouver havnebestyrelses plakette af Mr. Ivor O'Connell, National Harbours Board's Chief of Operations.

M/S »Alameda«. Captain R. E. Larsen receives a plaque from the Port of Vancouver. The plaque is being handed over by Mr. Ivor O'Connell, National Harbours Board's Chief of Operations, representing the Port of Vancouver.

Den 12. september 1967 forlod M/S »Alameda« Århus på sin jomfrurejse, og turen gik til Pacifikkysten af Nordamerika.

Da skibet den 16. oktober lagde til ved Centennial Pier i Vancouver, fik medarbejdere ved dagspressen og andre søfartsjournalister samt repræsentanter fra to lokale TV-stationer skibet forevist, og ved samme lejlighed fik kaptajn R. E. Larsen fra Vancouvers havnebestyrelse overrakt en plakette til minde om »Alameda«s første anløb her.

Ved skibets ankomst til New Westminster på Fraser floden den 20. oktober, modtog kaptajnen ligeledes en gave fra havnebestyrelsen der, og byens borgmester, S. Gifford, bød skibet officielt velkommen til byen.

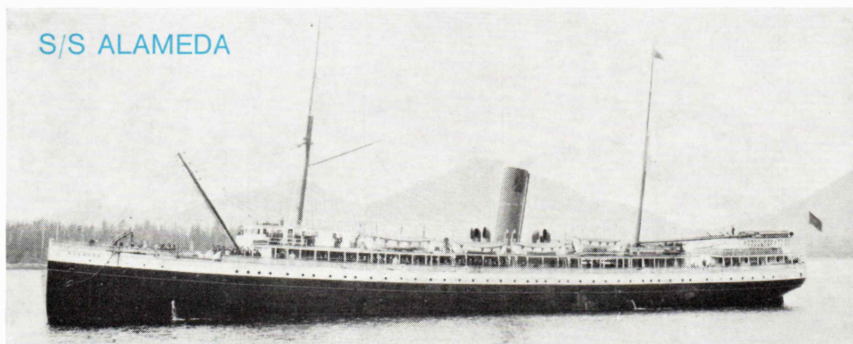
Der står respekt om navnet »Alameda« på den amerikanske Pacifik-kyst. ØK-skibet har nemlig en fornem og agtet forgænger med det pågældende navn.

I 1881 besluttede Spreckles-familien, der havde store sukkerinteresser på Hawaii, at begynde en passagerservice til fastlandet i USA og stiftede derfor the »Oceanic Steamship Co.«, som startede med to nybygninger »Mariposa« og »Alameda«.

S/S »Alameda« ankom til San Francisco den 15. oktober 1883 efter en rejse gennem Magellan strædet. Skibet havde en dødvægt tonnage på 2.350 tons og løb med en fart på 14½ knob.

I begyndelsen havde det passageraptering for 100 passagerer, men

S/S ALAMEDA



denne blev senere drastisk udvidet, således at skibet til sidst medførte over 500 passagerer.

Fra 1883 til 1885 gik S/S »Alameda« i regelmæssig rutefart mellem San Francisco og Honolulu, og fra November 1885 gik den i fast fart til Honolulu, Auckland og Sydney. I 1910 blev skibet overtaget af Alaska Steamship Co. og kom til at sejle mellem Seattle og havne i Alaska.

I 1912 figurerede S/S »Alameda«s navn i en af de mærkeligste søulykker, man har kendt i Seattle. Ved en fejl i maskinen blev en ordre på »fuld kraft bak« udført som »fuld kraft frem« – og skibet skar sig tværs gennem Colman Dock og videre gennem et lille dampskib, som lå på den anden side af dokken. Nogle få mennesker kom lettere til skade, men der var ingen dødssofre.

I 1931 blev skibet i Seattle ødelagt ved en brand. Det blev sat på grund ved indsejlingen til Seattles East Waterway, hvor det brændte fuldstændigt. Vraget blev hugget op i 1935.

På det tidspunkt havde »Alameda« gjort tjeneste i 16 år på Trans Pacific ruter og 20 år på den farlige Alaska kyst. Skibet sled tre kedler op, men maskinen holdt til dem alle, og til det sidste gjorde S/S »Alameda« en fart på 14 knob.

ALAMEDA – M/S and S/S

On 12th September, 1967 the M/S »Alameda« left on her maiden voyage bound for the Pacific Coast of North America.

When she arrived alongside Centennial Pier at Vancouver on 16th October, representatives from the shipping and daily press as well as the two local TV stations were invited onboard for an inspection of the vessel on which occasion Captain R. E. Larsen was presented with a plaque by the port of Vancouver, commemorating the "Alameda's" first call here.

On the »Alameda«s call at New Westminster on the Fraser River on October 20th, the Board of the harbour also made a presentation to Captain R. E. Larsen and the Mayor of the city, His Honour S. Gifford, officially welcomed the »Alameda«.

»Few names, if any, are more highly regarded on the American Pacific Coast than Alameda.«

This is a quotation from an English shipping publication which primarily interests itself in historical material and it will be seen from the following, that the EAC Line's new vessel »Alameda« has a distinguished ancestor.

In 1881 the Spreckles family, with large sugar interests in Hawaii, decided to start a freight-passenger service with the U.S. mainland, and accordingly formed the Oceanic Steamship Co. with the two new-buildings »Mariposa« and »Alameda«.

S/S »Alameda« with a deadweight of 2,350 tons arrived in San Francisco on October 15th, 1883, after a voyage through the Magellan Straits. Her speed was 14½ knots. Initially, she had accommodation for 100 passengers, which was boosted in later years to over 500.

From 1883 to 1885 S/S »Alameda« maintained a regular schedule between San Francisco and Honolulu and in November of 1885 she started her first voyage to Honolulu, Auckland, and Syd-

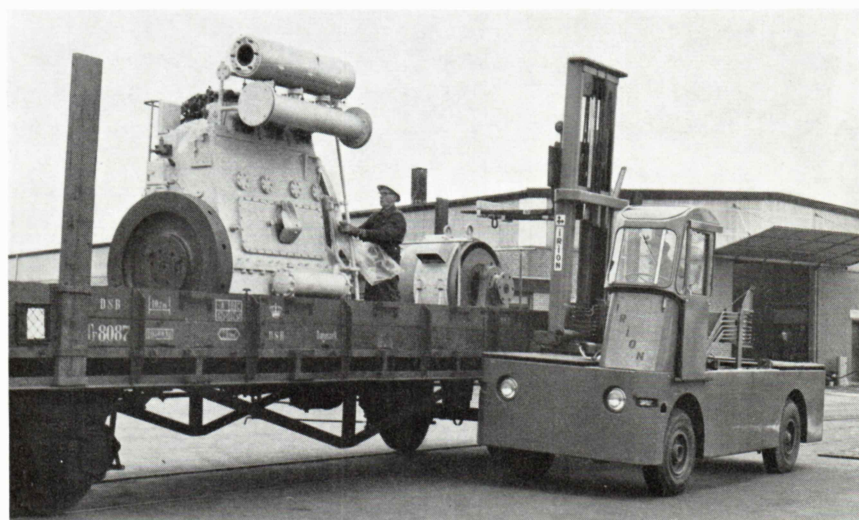
ney. In 1910 the vessel was taken over by Alaska Steamship Co. to operate on the service from Seattle to Alaskan ports.

In 1912 S/S »Alameda« figured in one of Seattle's most spectacular marine accidents. Owing to a communication difficulty her engines went full ahead instead of full astern and she ripped through the Colman Dock and also through a small steamer on the other side of the dock. There were slight injuries but no fatalities.

In 1931 fate struck the final blow in the form of a destructive fire at Seattle. The vessel was beached at the entrance to Seattle's East Waterway and burnt herself out. The vessel was finally dismantled and scrapped in 1935.

S/S »Alameda« had been 16 years in the Trans Pacific trade and 20 years on the dangerous Alaska Coast. She went through three sets of boilers but till the last she still did her 14 knots on the original engines.

ØK-skibsmotor til undervisningsbrug



Den nye maskinmesterskole i Frederikshavn nærmer sig sin fuldendelse og forventes at blive taget i brug ca. 1. april 1968.

Da M/S *Sinaloa* for nogen tid siden blev ombygget på Nakskov Skibsværft blev en 230 HK-dieselmotor med dynamo udtaget af skibet. Denne motor har Kompagniet skænket til undervisningsbrug i den nye skoles maskinlaboratorium.

Her bliver motoren i Nakskov sat på en jernbanevogn. Destination: Frederikshavn.

EAC SHIP'S ENGINE FOR ENGINEER'S COLLEGE

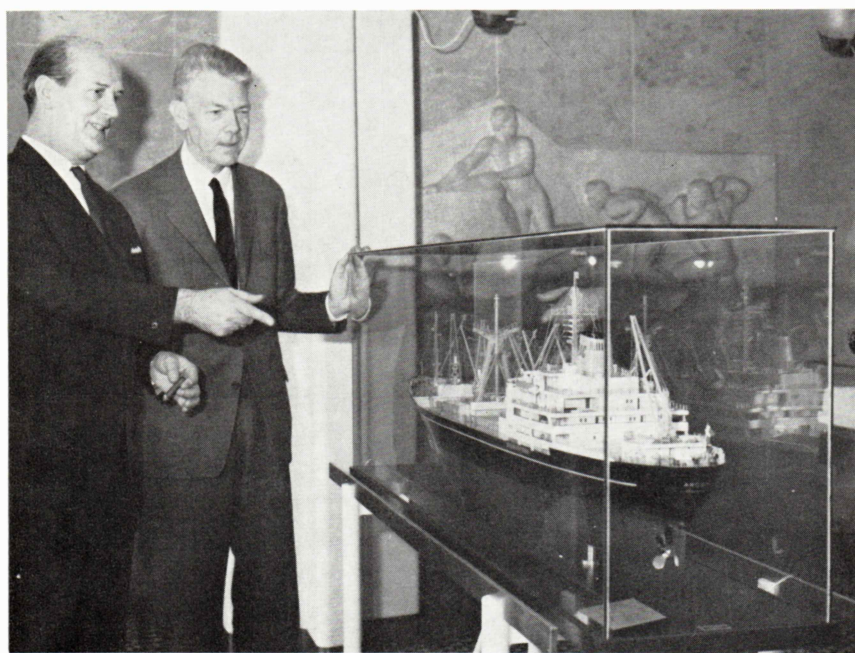
The new Engineer's College at Frederikshavn is approaching completion and the inauguration ceremony is expected to take place around 1st April, 1968.

Recently when some conversions were carried out on M/S "Sinaloa" by Nakskov Shipyard a 230 h.p. diesel engine with dynamo was removed from the ship. Our Company has now presented the machine laboratory of the new college with this engine for instructional purposes.

The engine being loaded onto a railway truck at Nakskov.

Destination: Frederikshavn..

Model af Arosia til Århus



Århus. Direktionssekretær Valdemar Schmidt og borgmester Bernhardt Jensen foran modellen af M/S »Arosia« i rådhusen på Århus rådhus.

Århus. Mr. Valdemar Schmidt, Secretary to the Management, EAC, with Mr. Bernhardt Jensen, Mayor of the City of Århus, admiring the model of M/S »Arosia« in Århus Town Hall.

MODEL AF »AROSIA« TIL ÅRHUS

Da M/S *Arosia*, som er opkaldt efter Århus, den 19. februar 1967 anløb byen for første gang, lovede direktør Mogens Pagh i sin tale på rådhuset borgmester Bernhardt Jensen en model af skibet. Denne er nu færdig. M/S *Aranya*, der den 10. november anløb Århus, havde modellen med, og den samme eftermiddag på rådhuset blev den overdraget borgmesteren af direktionssekretær Valdemar Schmidt, Ø.K. og skibsmægler Poul Stenbøg, Bergmann, Smith & Co.

Arosia-modellen er et par meter lang, og den er blevet placeret i rådhusets forhal – side om side med en model af Århus havn – hvor den daglig beundres af de mange, der har ærinde på rådhuset.

MODEL OF M/S »AROSIA« FOR ÅRHUS.

The M/S "Arosia", which is named after the City of Århus, called there for the first time on 19th February, 1967. Speaking in Århus Town Hall on this occasion, Mr. Mogens Pagh, Chairman, E.A.C., promised Mr. Bernhardt Jensen, the Mayor, a model of the vessel.

On 10th November, 1967 the model arrived on board the M/S »Aranya«, another of our Company's ships, and in the afternoon of the same day it was handed over to the Mayor by Mr. Valdemar Schmidt, Secretary to the Management, EAC, and Mr. Poul Stenbøg, Manager, Messrs. Bergman, Smith & Co., our Agents and Brokers at Århus.

The »Arosia« model measuring in length about 6½ feet was placed in the vestibule of the town hall – next to a model of the Port of Århus – and is daily admired by the many people visiting the town hall.

Faremelding

Der sker ofte ulykker som følge af anvendelse af knive og lignende til åbning af flasker og dåser.

Her er nogle eksempler.

En matros ville i matrosmessen åbne en dåse sild. Da han ikke var i besiddelse af en dåseåbner, anvendte han en lommekniv, der smuttede og beskadigede venstre hånd, hvorved blandt andet strækkesenen til tommelfingeren blev overskåret.

En salondreng ville åbne en dåse øl og benyttede en forskærerkniv hertil. Kniven gled og skar en lang og dyb flænge i venstre hånds 3. finger.

En maskinassistent ville i skibets officersmesse åbne en dåse kondenseret mælk, til hvilket formål han anvendte en brødkniv, der smuttede og bibragte ham et dybt snitsår i venstre lillefinger.

Ved de fleste af sådanne ulykker er der tale om egen skyld, der kan bevirke nedsættelse eller bortfald af erstatningen.

Benyt derfor altid de rigtige redskaber.

I øvrigt bør pantries og messer holdes godt forsynet med dåseåbnere, kapselåbnere og lignende.

**SØFARTENS
ARBEJDERBESKYTTELSESUDVALG**

Ministerbesøg hos Vespa i Singapore



Den 4. november 1967 åbnede SAS sin nye »Transasien-Expres« rute til Singapore via Tashkent og Bangkok, og maskinen medførte et stort antal indbudte gæster.

I Singapore var der et ophold på tre dage, som bl.a. blev brugt til sightseeing.

Også ØK-industri var målet for nogle af de besøgende. Efter at Kompagniet i en årrække havde forestået eneforhandlingen af Vespa scootere i Malaysia, kunne man allerede i 1964 forudse, at der som et led i Malaysia-regeringens bestræbelser på at opnå en øget industrialisering ville blive indført særlige toldbestemmelser, der ville betyde en væsentlig højere importtold på færdige scootere end på samlesæt og komponenter. Der blev derfor truffet en langtidsaftale med de italienske fabrikanter om levering af scooter-samlesæt til den samlefabrik, som Kompagniet så ville opføre i industrivarteret Jurong ved Singapore.

Fabrikken indviedes den 28. april 1965. Den er blevet en stor succes, og der produceres ca. 6.000 scootere om året.

Blandt gæsterne, som benyttede lejligheden til at besøge Vespa-fabrikken, var den danske trafikminister, Sven Horn, og den norske samfærdselsminister, H. Kyllingmark, ledsaget af Danmarks ambassadør for Malaysia og Singapore, K. Willumsen. Hr. J. Reinholdt, der er leder af ØKs Motorafdeling, Singapore, og scooterfabrikkens daglige leder, Mr. S. K. Yam, førte gæsterne rundt og forklarede, hvordan arbejdet var tilrettelagt, og efter rundgangen udtrykte gæsterne deres beundring over de lokale arbejders dygtighed. Trafikminister Sven Horn udtalte endvidere, at det, han lige

havde set, bekræftede, at det bl. a. var på denne måde, at Danmark kunne yde Singapore teknisk bistand, fordi vi sad inde med større erfaring som industri-nation, allerede gennem adskillige år. Ministeren pegede også på Danmarks nære forbindelser med Singapore – ikke mindst gennem Det Østasiatiske Kompagni.

MINISTERS VISIT VESPA, SINGAPORE

On Saturday 4th November, 1967 "Scandinavian Airlines System" (SAS) inaugurated its new "Trans-Asia Express" service to Singapore via Tashkent and Bangkok, and the plane carried a large number of invited guests.

At Singapore there was a stopover of three days during which most of the passengers went sightseeing.

Also EAC industry was the goal of some of the visitors. For a number of years our Company had been the sole agents for Vespa scooters in Malaysia. However, already in 1964 it became evident that special customs regulations would be introduced for scooters as part of the endeavours of the Malaysian government to obtain increased industrialization of the country. Finished scooters would be charged a considerably higher import duty than the respective

components required. Consequently, a long term agreement was made with the Italian manufacturers about the delivery of scooter components for an assembly plant to be built by EAC at the industrial area of Jurong near Singapore.

On 28th April, 1965 the assembly plant was inaugurated. It has proved a great success and the yearly production is about 6.000 scooters.

Among the guests who visited the Vespa plant were Mr. Sven Horn, Denmark's Minister of Transport, and Mr. H. Kyllingmark, Norwegian Communications Minister, accompanied by Mr. K. Willumsen, the Danish Ambassador to Malaysia and Singapore. The guests were welcomed by Mr. J. Reinholdt, Manager, Motor Division of The East Asiatic Company, and Mr. S. K. Yam, Manager of the scooter plant, who made the necessary explanations about the working operations. After the walk round the guests expressed their admiration of the skill of the local employees.

Mr. Sven Horn, Denmark's Minister of Transport, said that judging from what he had just seen this was one of the ways in which Denmark could provide technical assistance to Singapore as she had longer experience in industrialization.

The Minister also pointed out that Denmark had very close links with Singapore – not least through The East Asiatic Company.

Fra rundgangen i Vespa samlefabrikken, Singapore. Trafikminister Sven Horn (t. h.) og ambassadør K. Willumsen (nr. 3 fra højre) får arbejdsgangen forklaret af Motor Manager J. Reinholdt, EAC, Singapore.

From the walk round the Vespa Assembly Plant, Singapore. Mr. Svend Horn, Danish Minister of Transport (right) closely inspecting a local craftsman at work. Others in the picture are Mr. J. Reinholdt (centre), Manager, Motor Division, EAC, Singapore, and Mr. K. Willumsen, Danish Ambassador to Malaysia and Singapore.



i DSO 50 år

Formanden for bestyrelsen i Johnson, Walton Steamships Ltd., kaptajn B. L. Johnson, kunne fornylig fejre en ganske særlig mærkedag. Den 7. november 1967 var det 50 år siden, han modtog den store udmærkelse »Distinguished Service Order«.

Som ung løjtnant af reserven i den engelske flåde fik han i 1915 kommandoen over u-båden H-8, iøvrigt som den første reserveofficer, der blev chef på en undervandsbåd.

Under patruljesejls ved Emsens munding løb H-8 ca. 20 m under havoverfladen ind i en mine, der sprængte u-bådens stævn helt hen til det forreste vandtætte skod, og båden sank øjeblikkelig med næsen forrest ned på den mudrede flodbund.

Det så ud, som om båden og dens mandskab var fortabt, men da de vandtætte skodder, holdt, besluttede løjtnant Johnson at forsøge at få H-8 op til overfladen. Tankene blev trimmet, og ved at slå »fuld back« på maskinen fik han til sidst u-båden op til overfladen.

Dette skete 100 sømil fra Harwich, som var den nærmeste engelske havn, men ikke desto mindre lykkedes det løjtnant Johnson på overfladen gennem et farligt fjendefyldt farvand at føre sit mandskab på den vraglignende u-båd i sikkerhed tilbage til England.

Den koldblodige optræden af kaptajn og mandskab blev senere af Admiralitetet omtalt som »et eksempel, hele flåden kan være stolt af«.



Kaptajn B. L. Johnson som orlogskaptajn i reserven. Ca. 1918.

Captain B. L. Johnson as Commander, in the Royal Navy Reserve. About 1918.

For denne dåd modtog løjtnant Johnson Distinguished Service Order.

Kaptajn Johnson blev valgt til formand for bestyrelsen af Johnson Walton Steamships Ltd. i 1955. Selskabet stiftedes som et privat selskab i 1922 af kaptajn Johnson selv, og han fortsatte som direktør i rederiet, da dette i 1944 blev omdannet til et aktieselskab.

Kaptajn B. L. Johnson, der stadig selv er aktiv sejlsportsmand, fylder 90 år den 22. februar.

HOLDER OF D.S.O. FOR 50 YEARS
Captain B. L. Johnson, Chairman of the Johnson, Walton Steamships Ltd., was recently able to celebrate a very special "anniversary". On 7th November, 1967

it was just 50 years ago since the Admiralty announced the award of the Distinguished Service Order to a Vancouver submarine Commander, Lieut. B. L. Johnson for his heroism and fine seamanship in bringing his charge safely to port.

His submarine career started when he was chosen in 1915 to command the British submarine H-8 which was assembled in Montreal and sailed across the Atlantic. He was the first RNR officer to command a craft of this kind.

While patrolling his H-8 off the Ems estuary in March 1916 Barney Johnson underwent the experience which won him the D.S.O. The submarine was submerged at 60 feet when she struck a mine that practically blew off her bow as far as the forward bulkhead, and she plunged to the muddy bottom.

It looked as if the submarine and her crew were lost. However, as the forward bulkhead happened to hold, Lieut. Johnson decided to take a chance. The tanks were trimmed, the motors put full astern and H-8 broke surface.

They were 100 miles from Harwich, the nearest British port, but Lieut. Johnson, in the face of almost certain disaster surfaced took his battered hull home successfully.

The conduct of captain and crew was later described by the Admiralty as "an example of which the whole Service may be proud" and for this Johnson was awarded the D.S.O.

Captain Johnson was elected Chairman of Johnson, Walton Steamships Ltd. in 1955. In 1922 the company was founded as a private company by Captain Johnson himself and he continued as a Managing Director when the company was made into a limited company in 1944.

Captain B. L. Johnson, who is still an active yachtsman, will be 90 on 22nd February, 1968.

Handelsflådens Velfærdsråd har bedt os bringe følgende meddelelse til de søfarende i Kompagniets skibe:



Sømandshobby

Indbydelse til konkurrence og udstilling

Indsendelsesfrist 1. marts 1968

Handelsflådens Velfærdsråd indbyder alle danske søfarende til at deltage i en konkurrence om maritimt prægede hobby-arbejder.

Indbydelsen gælder enhver dansk sømand, hvad enten han er udmøn-

stret eller for tiden går hyresøgende, er på skole, aftjener sin værnepligt eller er knyttet til en sømandsinstitution. Indbydelsen gælder ligeledes enhver »forhenværende«, som har været aktiv søfarende.

1. marts 1968 er sidste frist for indsendelse af hobby-arbejderne til Handelsflådens Velfærdsråd, Holbergsgade 14, København K.



De indsendte arbejder må på en eller anden måde kunne karakteriseres som maritim hobby eller husflid, f. eks.:

Arbejder i garn og tovværk

Knyttede bæltter, tasker og andre de-

korative nyttegenstande i knyttearbejde samt måtter, rosetter o. s. v. udført i sværere tovværk eller line-gods.

Modelskibe

Flaskeskibe samt skalamodeller, halvmodeller o. s. v., dog ikke alt for voldsomt store.

Anden maritim husflid

Udskæringsarbejde med maritimt motiv, udført i træ, hvaltand, ben, metal eller andet materiale.

Maleri og tegning

Arbejder i oliemaleri, akvarel, pen-

netegning, træsnit, linoleumstryk, porcelænsmaleri etc. med maritimt motiv. Højest seks arbejder kan indsendes.

Foto

Deltagere kan indsende seks arbejder med maritimt motiv inden for hver af grupperne: sort/hvid fotografi, farvediapositive og farveaftryk. For sort/hvide fotos foretrækkes formatet 24 × 30 eller 18 × 24 cm. Dog modtages også mindre formater. Man ser gerne, at negativet medsendes. Farvediapositive skal indpakkes meget omhyggeligt.

Carlsberg besøg på Aranya

Under middagen på »Aranya«. Direktør K. Kalm, Carlsberg, direktør Werner Nielsen, Ø.K. og tidligere eksportchef C. B. Mortensen, Carlsberg.
Dinner on the M/S »Aranya«. From the left Mr. K. Kalm, Director, Carlsberg Breweries, Mr. Werner Nielsen, Managing Director, EAC, and Mr. C. B. Mortensen, former Export Manager, Carlsberg.

I sporvogn gennem byen på vej til »Aranya«. F. v. Overassistent Ole Jensen, Carlsberg, assistent Jens Mortensen, Ø.K., tidligere eksportchef C. B. Mortensen, Carlsberg, og direktør Werner Nielsen, Ø.K.

By tram on the way to »Aranya«. Left Mr. Ole Jensen, Carlsberg, Mr. Jens Mortensen, EAC, Mr. C. B. Mortensen, former Export Manager, Carlsberg, and Mr. Werner Nielsen, Managing Director, EAC.



Den 7. november 1967 var Eksportafdelingen vært ved en middag for Carlsbergs eksportafdeling om bord på M/S Aranya ved Orientkaj. Gæsterne afhentedes på Carlsberg Bryggerierne i en lejet sporvogn, der ved Holbergsgade tog værterne om bord, med direktør Werner Nielsen i spidsen for derefter at køre til Frihavnen.

I sporvognen serveredes drinks til stor misundelse for andre trafikanter, der i myldretiden måtte tage til takke med de sædvanlige overfyldte og mindre gæstfrie offentlige transportmidler.

CARLSBERG EXPORT PEOPLE VISIT »ARANYA«.

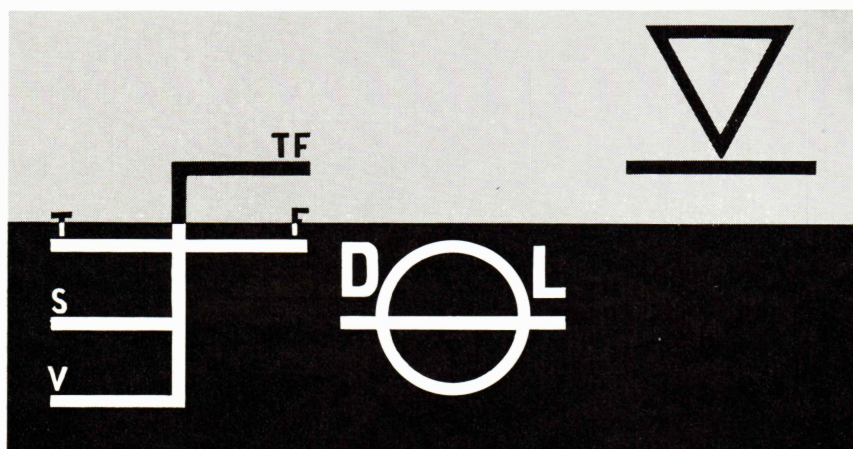
On 7th November, 1967 our Export Department was the host at a dinner party given for the Export Department of the Carlsberg Breweries on board the M/S »Aranya« in the Copenhagen Free Port.

The guests were picked up at the Breweries by a hired tram and proceeded to the Free Port. At Holbergsgade, the hosts from our Head Office, headed by Mr. Werner Nielsen, joined the party.

On the way drinks were served which, of course, aroused the envy of passengers in other trams who were forced to submit to the usual packed accommodation offered by public transport vehicles during rush hours.



NYT TONNAGEMÆRKE



Et nyt tonnagemærke begynder at dukke op på skibssiderne på visse typer af lastskibe på verdenshavene. Også herhjemme benyttes mærket. Mærket kaldes tonnagemærke og består i hovedsagen af en trekant med spidsen på en vandret linie. For en lægmand kan dette let tages som en udvidelse af fribordsmærket.

Hvorfor har man da fået dette mærke, og hvad betyder det?

Mærket benyttes af de lande, deriblandt Danmark, som i sine nationale skibsmålingsregler har optaget IMCOs (Inter Governmental Mari-

Andres mening om at lave blad

Hvis vi er spøgefulde, siger man, vi er naragtige, hvis vi ikke er det, siger man, vi er for alvorlige.

Hvis vi trykker noget, der er skrevet specielt for vort blad, siger man, vi har for lidt afveksling.

Hvis vi trykker noget, der har stået i andre blade, siger man, vi er for dovne til selv at skrive.

Hvis vi sidder ved vort skrivebord og passer vort arbejde, burde vi være ude for at opspore nyheder.

Hvis vi er på jagt efter stof, burde vi være at træffe på redaktionen.

Hvis vi ikke optager indsendte bidrag, har vi ikke forstand på, hvad der er godt.

Hvis vi optager dem, er bladet fyldt med noget bras.

Det skulle såmænd ikke undre os, om nogen vil sige, at vi har »hugget« dette fra et andet blad.

Det har vi forøvrigt også!

time Consultative Organization) anbefaling om såkaldte »åbne rum« på skibe, og som i første række tager sigte på de såkaldte åbne og/eller lukkede shelterdækkere. Populært betyder dette, at trekantmærket erstatter tonnagelugen, tonnagebrønden og tonnageåbningerne. For imidlertid bedre at forstå hvad mærket betyder, skal vi se lidt på udviklingen af den åbne shelterdækker.

For 50 til 100 år siden var mange skibe udrustet med opbygninger eller overbygninger af lettere konstruktion på eller over øverste faste dæk. Disse overbygninger eller »shelters« var i første række beregnet til transport af dækspassagerer og lettere last af mindre ømtålelig natur og skulle kun i begrænset udstrækning give beskyttelse mod vejr og vind. Anvendelsesmulighederne af rummene var begrænset på grund af deres lette og til dels åbne konstruktion, og det blev derfor betragtet som rimeligt, at disse rum ikke skulle indgå i skibets brutto tonnage, hvorved forstås skibets egentlige rumindhold udtrykt i registertons (1 RT = 100 cubft = 2,83 m³). På det såkaldte »awning deck vessel« strakte disse opbygninger sig over hele skibets længde og var sædvanligvis udrustet med forholdsvis store åbninger i siderne for at skaffe lys og luft til dækspassagererne.

Det næste skridt i udviklingen var det såkaldte »spar deck vessel«, som

også havde overbygninger i hele skibets længde, men uden de store åbninger i siderne. På denne skibstype var overbygningerne også af en lettere konstruktion end skroget, og rummene var åbne til søen gennem lænseporte og spygatter. Ved en højesteretsdom i England i 1875 blev det fastslået, at de på denne måde »åbne« rum over skibets hoveddæk ikke skulle medregnes i skibets brutto tonnage.

Med denne udvikling var grundlaget skabt for den moderne, åbne shelterdækker, hvor hele mellemdækket er målingsfrit. Det er en skibstype, som med sin store kubik i forhold til dødvægten, tilfredsstiller et af de fundamentale krav til et linjeskib, der f. eks. sejler med stykgods, og dens opståen har været af den største betydning for udviklingen af handelsflåden.

Skibsmålingsmyndighedernes fortolkning af reglerne om åbningernes størrelse har bevirket, at disse er blevet mindre og mindre, og at de såkaldte »midlertidige lukkemidler«, d.v.s. tonnagedøre og tonnagelugen, er blevet mere og mere benyttet. Så længe skibene var forholdsvis små, var den gamle spar-deck-konstruktion god nok, men med voksende skibsstørrelser blev det hurtigt klart, at det øverste gennemgående dæk, shelterdækket, ligesom skibssiderne måtte bygges med fuld styrke; herved forsvandt overbygningernes karakter af opbygninger, og de blev en integrerende del af selve skibsskroget.

På en del ruter har der fra tid til anden også været behov for skibe med relativt større dødvægt i forhold til kubikken, og efter den anden verdenskrig er derfor den »konvertible« shelterdækker blevet en meget populær type, den såkaldte åbne/lukkede shelterdækker. Ved at lukke tonnagelugen og tonnageåbningerne i mellemdækskodderne med ståldæksler samt bygge skibet noget stærkere kan man få et mindre fribord og derigennem en betydelig øget dødvægt, idet skibet ændres fra åben til lukket shelterdækker.

Selv om tonnagelugen målingstek-

nisk set er »åben«, kan det konstateres, at disse mellemdæksrum i lige høj grad som de øverste lastrum i skibet er lukkede og betegnelsen »åbne rum« helt fiktiv. Det kan da synes ganske naturligt, at disse rum i dag skal medtages ved beregningen af skibets brutto registertonnage. Men da så store dele af udgiften til driften af skibene er direkte afhængig af tonnagen, idet bemanningen, havneafgifter, udgifter til lods og slæbebåde m. m. betales efter dennes størrelse, ville dette efter al sandsynlighed medføre, at man så at sige slog benene væk under store dele af den bestående linjefart.

De nye måleregler er således kun et forsøg på at gøre målingen af tonnagen mere realistisk uden dog at diskriminere bestående skibe. Efter de nye regler skal et tonnagemærke placeres på skibssiden i forbindelse med fribordsmærket, og skibet behøver ikke længere være udrustet med tonnageluge eller tonnagedøre, ligesom der ikke længere behøves et specielt fribordsmærke for åben shelterdækker og et for lukket shelterdækker.

En konvertering af en shelterdækker fra åben til lukket eller vice versa, har hidtil været en forholdsvis omstændig historie. Man har i forvejen måttet anmelde ønsket om konverteringen til myndighederne, fribordsmærket har måttet fjernes og nyt påsat. Ny fribordsbesigtigelse af hele skibet har måttet foretages, ligesom besigtigelse af lukkemidler for tonnageluger og tonnageåbninger o.s.v., og nyt målebrev har måttet udstedes, fordi skibet ifølge loven ikke må være udrustet med mere end ét målebrev.

Ifølge de nye regler kan en »shelterdækker« blive udrustet med et målebrev med to tonnager – et højere, som angiver brutto og netto registertonnage af skibet, tilsvarende de nuværende tonnager for skibet som »lukket shelterdækker«, og et lavere sæt med tonnager tilsvarende de nuværende som »åben shelterdækker«. Hvorvidt det højere eller lavere sæt af disse tonnager skal lægges til grund for afgifter etc. for

skibet, bliver nu kun afhængig af, om tonnagemærket i det aktuelle tilfælde er over eller under vandlinjen. En reder kan dog, hvis ønsket, få udstedt målebrev for skibet med tonnage kun som »åben shelterdækker«, hvilket er den fremgangsmåde, som benyttes af ØK.

Indførelsen af disse nye regler har således i de fleste tilfælde medført betydelige lettelser for rederierne i deres arbejde med befragtningen af deres skibe, og rudimenter som tonnagebrønd og tonnageåbninger er forsvundet, og derved forenkles skibenes konstruktion.



**Østasiatisk
Kompagnis
Boldklub**

ØKB

Den årlige generalforsamling fandt sted fredag den 6. oktober kl. 17.00 på Hovedkontoret. De forskellige punkter på dagsordenen blev afviklet uden vanskeligheder under diri-

genten, konsul Sivertsens kyndige ledelse, og de af bestyrelsen til ny bestyrelse foreslåede blev valgt, hvorefter klubbens bestyrelse i det kommende år bliver:

- I. Gade-Gerst, formand, 118300, lok. 301, privat: 118735
- H. Jacobsen, D.S., næstformand, AS 6600, lok. 55
- O. J. Mohrsen, kasserer, 118300, lok. 359
- A. Gärtner, sekretær, 118300, lok. 300
- S. R. Olsen, atletik og gymnastik, 118300, lok. 356
- E. Bøgh Christensen, badminton, 118300, lok. 305
- J. L. Larson, bordtennis, 118300, lok. 379
- E. Carstensen, fodbold, 118300, lok. 356
- G. Jacobsen, håndbold, 118300, lok. 209
- T. Dal, judo og jiu-jitsu, 118300, lok. 276
- K. Finne, roning, 118300, lok. 227
- C. Bertelsen, tennis, 118300, lok. 439

Til revisor valgtes enstemmigt K. Lindholt Christensen, Hovedbogholderiet.

Pr. 1. november 1967 har Carsten Pedersen, tlf. 118300, lok. 377, overtaget ledelsen af atletik- og gymnastik-afdelingerne, og vi takker hermed J. Monrad-Andersen, gymnastik,

og S. R. Olsen, atletik, for det udmærkede arbejde, de, som ledere for deres respektive afdelinger, har udført for Ø.K.B. En speciel tak går til J. Monrad-Andersen og S. R. Olsen for den glimrende og initiativrige indsats, de har udført i forbindelse med idrætsmærkearbejdet.



Holdturneringskampene startede for vort C-række hold fredag den 29.

september, hvor de lagde ud mod Baltica og opnåede uafgjort 4-4. Tirsdag den 17. oktober skulle vort A-række hold have været i ilden mod Philips, som desværre ikke,

p. g. a. efterårsferie, kunne stille hold, hvorfor vi vandt uden kamp. Søndag den 29. oktober spillede C-række holdet en udsat kamp mod BDI, og her vandt vi så sikkert som 6-2. Foruden at have spillet ovennævnte holdturneringskampe har de fleste af vore badmintonspillere deltaget i en double-turnering, som afholdtes i KFIU Hallen den 14. og 15. oktober. Selv om det ikke lykkedes os at hente nogen pokal hjem, fik vi dog 4 semifinalerpladser.

Som tidligere meddelt foregår træningen i C.B.K. Hallen, Maltegårdsvej 18, Gentofte, hver søndag fra kl. 10,00 til kl. 12,00. Yderligere oplysninger Jørn Erichsen, lok. 267, eller Erik Bøgh Christensen, lok. 305.



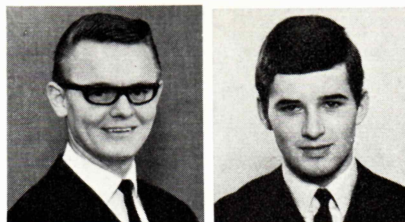
I lighed med sidste år har vi i år deltaget i den i Herlevhallen afholdte Parturnering »Først til 50«, hvor vi stillede med 3 hold. Bedst figur gjorde B. von Holdt og Flemming Rasmussen, der viste udmærket spil og var meget tæt på en medaljeplads.

Og så kom vi endelig igang med holdturneringen. I vor første kamp mødte vi R.I.F., der slog os med 6-3. Matchen var betydelig mere jævnbyrdig end cifrene umiddelbart antyder, og med lidt mere intensiv træning og større rutine tør vi tro på bedre resultater i de kommende kampe. Skulle nogle imidlertid være interesseret i at forstærke vort hold, bedes de henvende sig til J. Larson, lok. 379.



Fodboldturneringen 1967 sluttede med, at 1. holdet i 1. division placerede sig som nr. 5 af divisionens 10 hold med 16 points for 18 kampe, og 2. holdet i 3. division endte som nr. 6 ud af 9 hold med 13 points for 16 kampe.

Vi havde den glæde, at KFIU til



P. H. Jensen.
Kontrolafd.

Mogens Mietzen,
Importafd.

deres udvalgte hold i den årlige match mod FKBU valgte to af vore 1. holds spillere, Poul H. Jensen og Mogens Nielsen. KFIU overlod også det ærefulde og ansvarsfulde hverv som anfører for holdet til Poul H. Jensen. Kampen blev spillet lørdag den 23. september, hvor KFIU besejrede FKBU med 2-1.

Ø.K.B.s 1. hold var i weekenden 7.-8. oktober af A/S Kaj Neckelmann inviteret til Silkeborg for at spille en venskabsmatch mod firmaets nyligt dannede fodboldhold. Kampen startede med et vældigt pres mod K.N.B.s mål, og at 1. halvleg kun endte med 1-0 til Ø.K.B., kan K.N.B. takke deres målmand for. Han præsterede simpelthen den ene pragtredning efter den anden, og først i det 35. minut lykkedes det Preben Pedersen at score, da han koldt og roligt »first-timed« en glimrende aflevering fra højre wing, Mogens Nielsen, i nettet uden chance for målmanden.

Ø.K.B. fortsatte det gode spil i 2. halvleg og var i kraft af en bedre teknik klart overlegen på den våde og fedtede bane. John Madsen gjorde det til 2-0 på et godt venstrebensskud, og senere øgede Preben Pedersen og Niels Horn. I mellemtiden havde K.N.B. imidlertid udnyttet en forsvarsfadæse, således at kampens endelige resultat blev 4-1 til Ø.K.B. Det bør dog nævnes, at da det endelig lykkedes Ole Thomsen at score efter en række behjertede forsøg, stod en af vore spillere off-side, og målet blev korrekt underkendt. Ole Thomsen har selv på mindelig vis afviklet denne affære med den pågældende spiller, og vi skal derfor undlade at nævne hans navn.

Om søndagen blev vore spillere vist rundt på A/S Kaj Neckelmanns fabrik under kyndig ledelse af d'herer F. Hartmann og A. K. Pedersen.

Forevisningen var særdeles lærerig og gav et godt indblik i en interessant branche, og deltagerne ved nu med garanti, hvad textureret garn er.

Leder på turen var Ole Thomsen, og herudover deltog S. Vestenskov, K. Linneman, E. Bøgh Christensen, J. Madsen, C. Sejr, K. Lindholt, M. Nielsen, P. Pedersen, N. Horn, M. Nicolaisen og E. Carstensen.



Vinterturneringen er begyndt, og vort 1. hold har opnået 4 points i deres første tre kampe.

Mod KTI 2 blev det en sejr på 8-6 (4-1). En vanskeligere modstander var GKI, som hurtigt kom foran 6-1. Det lykkedes vort hold at få mere greb om spillet og udligne og endog komme foran 7-6. Slutresultatet 8-8 var retfærdigt. Lige da kampen blev fløjtet af, fik vi tilkendt et straffekast, som kunne betyde sejren. Straffekastet blev desværre brændt. Mod MÆRSK opnåede vi også uafgjort 11-11 efter en helstøbt mandfolkeindsats.

MÆRSK har igennem de senere år været en meget vanskelig modstander at besejre.



Judoafdelingen har skiftet træningslokaler fra Østerbro Stadion til Amagertorv, hvor vor træner, Bent Jacobsen, har fået nye lokaler, men vi fastholder selvfølgelig de samme tider, nemlig mandag og fredag 17,30-18,30. Samtidig med at vi har skiftet lokaler, er vi begyndt med jiu-jitsu om mandagen, da vi fra flere sider har hørt dette ønske ytret. Især fra damernes side. Efter vor opvisning den 15. september i den store frokoststue, har vi hørt mange damer hviske rundt om i krogene, at de faktisk godt kunne tænke sig at gå til judo, hvis de bare måtte nøjes med at kaste andre og ikke

selv blive kastet. Nu har De chansen!! Gå til jiu-jitsu om mandagen.

Det har glædet os meget at se, hvor mange rigtige judokæmpere vi har fået i år. Folk med virkelig kampånd. At vi vil komme til at høre nærmere fra disse i fremtiden, er der ikke tvivl om. I. G.-G.



Nordisk Serie i Fodbold

Medens dette skrives, er der endnu 20 dage tilbage af fodboldsæsonen, så man må endelig ikke betragte disse resultater som de endelige, men sådan er situationen på den nordiske fodboldrangliste den 10. november:

		bruttopoints
1. Paraguay	Sverige	26,5
2. Roseville	Norge	26
3. Havtjeld	Norge	25
4. Stella Polaris	Sverige	24
5. Libreville	Norge	20
6. Tricolor	Norge	18
7. Tungsha	Norge	18
8. Providence	Norge	18
9. Höegh Aiglonne	Norge	18
10. Sunda	Norge	17,5

Desværre er bedste danske skib placeret som nr. 25, så vi vil her efter koncentrere os om stillingen blandt de bedste danske skib, ligeledes pr. 10. november:

	bruttopoints
1. Johannes Mærsk, A. P. Møller	15
2. Boribana, Ø.K.	14
3. Labrador, D.F.D.S.	13,5
4. Heering Susan, Cherry Heering Line	13

Der er kun regnet tillægspoints for de skibe, som har 8 grundpoints og derover, så det er ærlig talt et dårligt resultat, at kun fire danske skibe indtil dato er nået så langt. Der deltager trods alt 75 danske skibe i serien for øjeblikket.

Nordisk Landskamp i Fri Idræt

Den nordiske konkurrence kan vel nok betragtes som afgjort, idet Norge har 4,4 millioner points. Finland ligger på andenpladsen med 2,5 millioner, Sverige er nr. tre med 2,2 millioner, Danmark nr. fire med 1,5 million, men heldigvis har vi nu også fået Island med, og de har kun 71.000 points, så vi er fri for at sidde på »jumbopladsen« denne gang.

De mange norske points kommer nok for en stor del fra nordmændenes idrætsuger fra alle de større havne spredt over hele verden, og så er nordmændene de eneste, der rigtigt har benyttet sig af, at prøver kan aflægges om bord. Ikke et eneste af de danske points kommer fra idrætsarrangementer om bord.

Stillingen blandt de bedste danske skibe:

	points
1. Boribana, Ø.K.	29.308
2. Alberta, D.F.D.S.	23.975
3. Arizona, D.F.D.S.	20.895
4. Manja Dan, J. Lauritzen	20.335
5. Asmara, Ø.K.	19.622
6. Rimja Dan, J. Lauritzen	15.627
7. Minnesota, D.F.D.S.	15.442
8. Malaya, Ø.K.	14.115
9. Boma, Ø.K.	12.731
10. Basra, Ø.K.	9.350

4 × 100 meter stafetløb

1. Malaya, Ø.K.	49,9 sek.
2. Boribana, Ø.K.	52,5 -
3. Susan Mærsk, A. P. Møller	53,1 -

Foreløbige danske rekorder præsteret af folk fra Kompagniet:

I juniorgruppen har Ole Petersen fra Basra den foreløbige rekord i længdespring, idet han har klaret 5,42 meter.

I seniorgruppen er det bedste resultat i kuglestød opnået af Leif Ottosen fra Boma, som har stødt 10,35 meter.

Bedste kuglestød i old boysgruppen er præsteret af Christian Ulka fra Busuanga, som har stødt 9,19 m.

For damernes vedkommende er der kun en enkelt foreløbig rekord, og den er yderst beskednen. Det er Lise Sams fra Asmara, som har præsteret det bedste længdespring, som er på 3,25 meter.

Bedste fri idrætshavne:

1. Antwerpen	83.910 points
2. Bangkok	76.855 -
3. Santos	48.204 -

Svømmekonkurrencen

Alle før omtalte konkurrencer slutter den 30. november, men svømmekonkurrencen løber året ud, og her er stillingen særdeles opmuntrende for Kompagniets skibe.

	pct. deltagelse
1. Boribana, Ø.K.	100
1. Asmara, Ø.K.	100
3. Manja Dan, J. Lauritzen	77,8
4. Ibiza, D.F.D.S.	75
5. Malaya, Ø.K.	73,6
6. Dori Bres, Nielsen & Bresling	71,4
7. Chastine Mærsk, A. P. Møller	69,4
8. Simba, Ø.K.	69,1
9. Basra, Ø.K.	60
10. Malacca, Ø.K.	55,2

Nye konkurrenceregler for 1968

Det har været meget stærkt på tale at udvide Nordisk Verdensserie i Fodbold til en international turnering, men situationen er ikke helt afklaret endnu, så man må gå ud fra, at vi fortsætter med en nordisk serie efter nogenlunde de samme retningslinier som tidligere. Der er dog en væsentlig ændring, som vi beder Dem bemærke i de nye regler, nemlig spørgsmålet om tillægspoints. Det har tidligere været sådan, at man kunne opnå flere tillægspoints i en kamp end grundpoints, og det finder vi lidt uretfærdigt, så her er kommet en ændring, der siger, at sejr over en modstander, som slutter med fra 5 til 9 points, giver 1 tillægspoints og sejr over modstandere, der slutter med fra 10 til 16 points, giver 2 tillægspoints.

For fri idræts vedkommende er der ændringer i koefficienterne, således at Norges koefficient er den sædvanlige, nemlig 1. Danmark får 3,5, Sverige 3 og Finland hele 7.

Endelig er den nye bordtennis-turnering udvidet således, at der også bliver en enkeltmandskonkurrence. Tidligere har det været sådan, at man deltog med et 3-mandshold, men dersom to mand ønsker at få afgjort, hvem der er den bedste spiller, så kan det nu også lade sig gøre, og resultaterne indgår i den nordiske landskamp. B. O.

