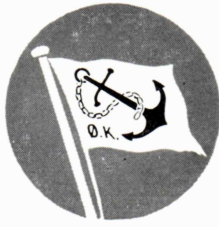


ØK BLADET



ÅRGANG 9 · NUMMER 5 · OKTOBER 1966



ØK BLADET

Udgivet af

AKTIESELSKABET DET ØSTASIATISKE KOMPAGNI
Holbergsgade 2, København

ANSVARSHAVENDE REDAKTØR:
G. Holst

REDAKTIONSUDVALG:
J. L. Buch-Larsen
M. T. Munch
E. Sivertsen

REDAKTIONENS ADRESSE:
ØK-Bladet, A/S Det Østasiatiske Kompagni, Sekretariatet,
Holbergsgade 2, København K

Husk at melde adresseforandring

TRYK:
Bogtrykkeriet Forum, København

Eftertryk kun med redaktionens tilladelse

Indhold:

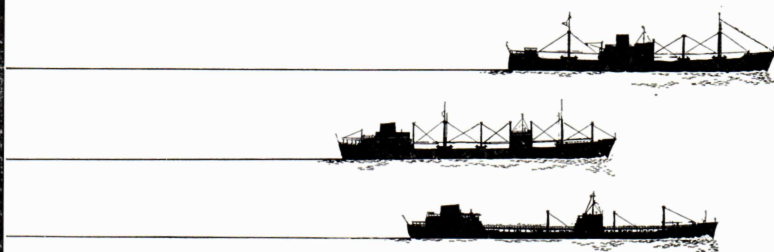
Forside: Asp-Holmblad lysfabrikken. Denne maskine udspyr 6.000 lys i timen.—

Front page: *The Asp-Holmblad candle factory. This machine ejects 6.000 candles per hour.*

Bagside: Ø.K.B.s 1. hold i tennis som vandt K.F.I.U.s unionsmesterskab i Mesterrækken og som også mødtes i Ø.K.B. tennismesterskabernes doublefinale. Se iverigt under sporten inde i bladet. Fra venstre: Mogens Pagh, Ib Gade-Gerst, Henrik Jacobsen og Erik Almdal.

Back page: *Ø.K.B.'s 1st tennis team which won K.F.I.U.'s league championship and also played in the doubles final of the Ø.K.B. tennis championship. See also under »Sport« in this issue. From the left: Mogens Pagh, Ib Gade-Gerst, Henrik Jacobsen, and Erik Almdal.*

A/S Medicinalco	3
Stabelafløbning – M/S Arosia	7
Peberkorn Parken	8
ØK-flåden og skibsnavnenes betydning	9
Kompagni-nyt	10
Ny Dumex fabrik i Ghana	14
»Norske Løve«	15
DS bygger nyt Kollegium	16
Kalendere – og almanakstempler	17
Interne flytninger	17
Verdens største caterpillardæk	18
Sporten	19



A/S MEDICINALCO



Det Danske Medicinal- & Kemikalie-Kompagni A/S, der i daglig tale kaldes A/S MEDICINALCO, og hvori Ø.K. i 1957 erhvervede en aktiepost, blev stiftet i 1919 som en sammenslutning af en række større og mindre firmaer i København og provinsen.

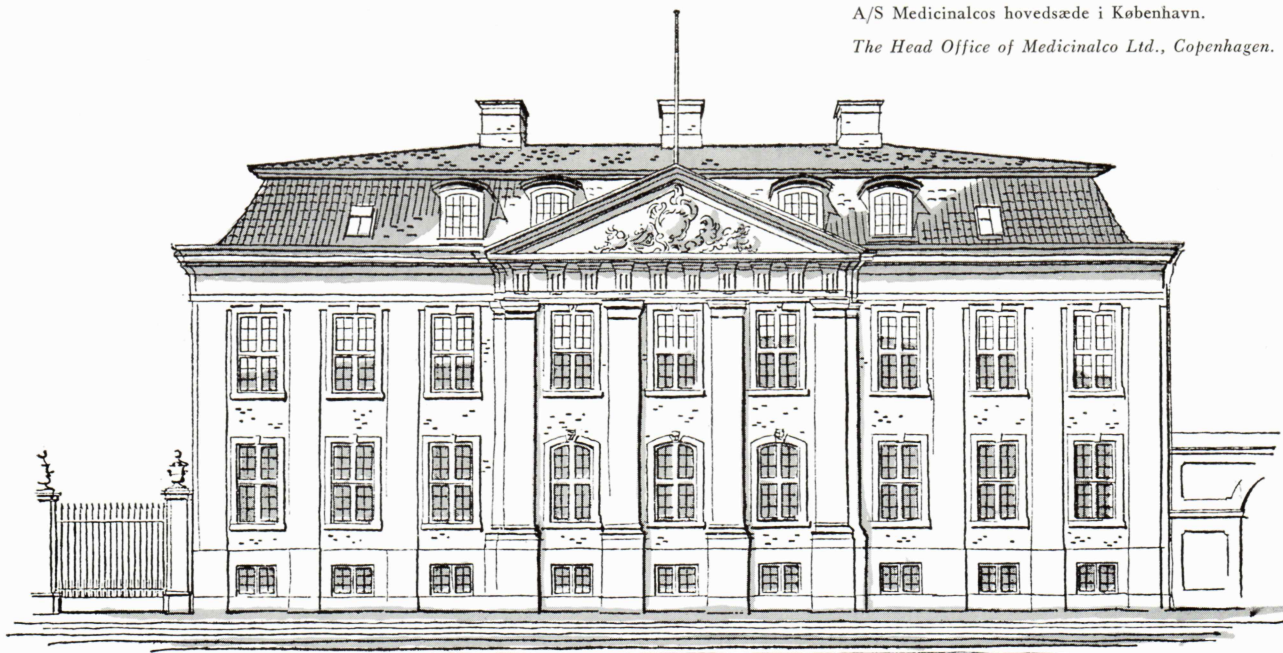
Som det officielle navn antyder, beskæftigede de i selskabet sammensluttede foretagender sig væsentligst med to hovedbrancher: den medicinske og den kemiske. Igennem de mellemliggende snart 50 år er firmaet ganske naturligt blevet underkastet visse ændringer – nogle foretagender er blevet afviklet og andre er kommet til – men det har for såvidt ikke skiftet struktur.

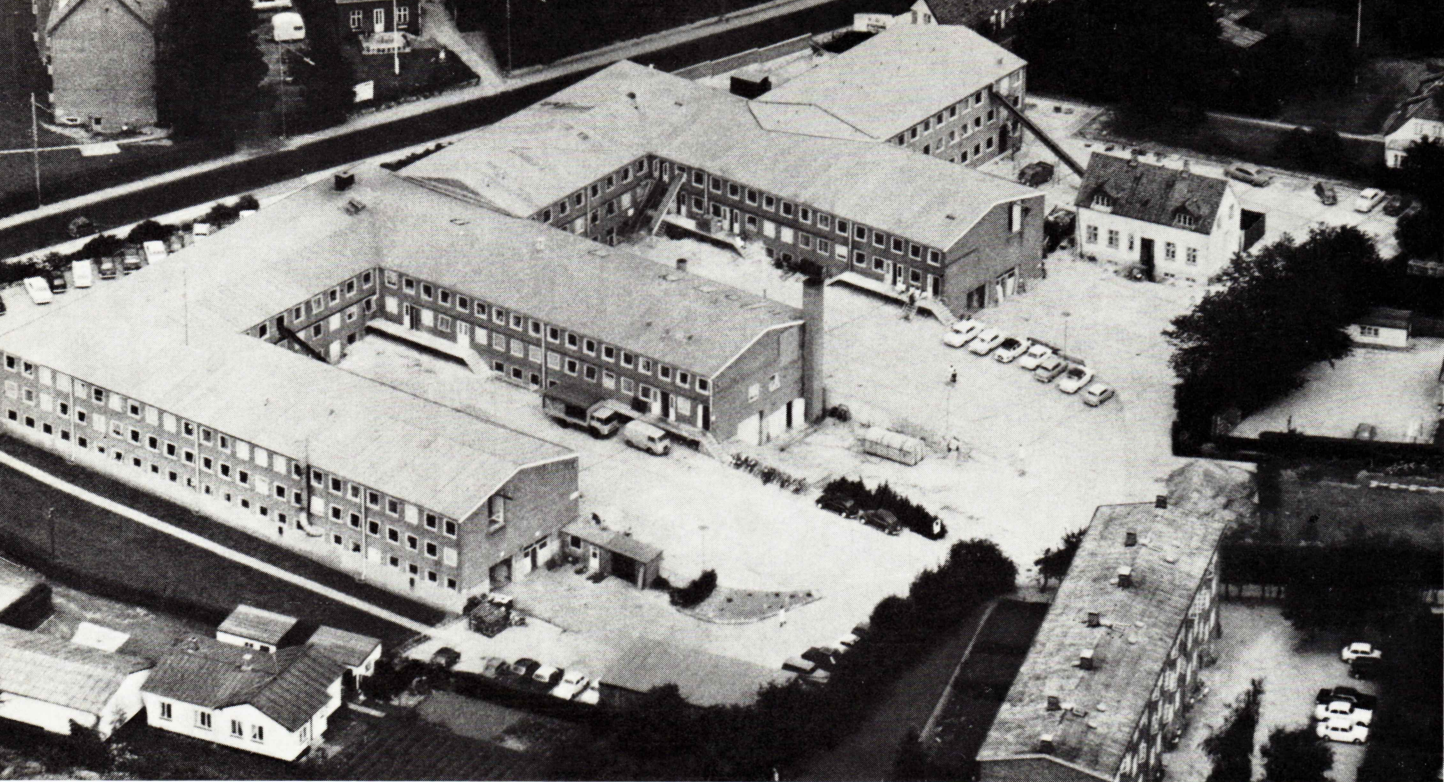
Ved dannelsen indgik i Medicinalco fra apotekervarebranchen to af datidens største engrosforetagender A/S Th. Lose & Co. i København og A/S Gustav Lotze i Odense. Begge disse forretninger fortsattes, hvortil kom, at der som noget nyt påbegyndtes en produktion af medicinske specialpræparater. Lotze havde allerede så småt begyndt en produktion af specialpræparater, og ideen i den nye fabrikation var at bruge hjemlige slagteriprodukter, lever og ventrikler, som råvarer til fremstilling af de såkaldte organpræparater. Ideen skulle senere vise sig at være udmærket, men den blev beklageligvis grebet an på en uheldig og for-

kert måde. Produktionen blev for hurtigt slået stort op, og firmaet kom i økonomiske vanskeligheder, som måtte løses gennem sanering og ved kraftig nedskrivning af selskabets værdier. Det lykkedes dog at arbejde virksomheden op igen, og i løbet af 30'erne blev medicinproduktionen, der fandt sted i fabriksanlægget på Prags Boulevard, en anelig del af Medicinalcos virke og betydelig efter daværende forhold.

Man oprettede et medicinsk kontrol- og forskningslaboratorium, der i årenes løb fandt frem til adskillige interessante og gode medicinpræparater. Salgsarbejdet var især koncentreret om Danmark og det øvrige Skandinavien, og det faldt derfor naturligt at etablere et samarbejde, da Ø.K. trådte ind i billedet ved at sammenslutte Medicinalcos medicinfabrik med Ø.K.s medicinorganisation Dumex, da dennes virke hovedsageligt fandt sted på oversøiske områder, således at de to virksomheder passende supplerede hinanden.

A/S Medicinalcos hovedsæde i København.
The Head Office of Medicinalco Ltd., Copenhagen.





Medicinalcos fabriksanlæg i Nærum.
The industrial plant of Medicinalco Ltd. at Nærum, just outside Copenhagen.

Det nye selskab, A/S Mecodumex, overtog fabriksanlægget på Prags Boulevard og blev drevet på 50/50 basis af de to hovedselskaber, indtil Ø.K. i 1961 overtog hele aktiekapitalen i firmaet, som derpå antog navnet A/S Dumex.

Også Medicinalcos engroshandel i medicinbranchen, der var blevet ført videre, blev i 1959 genstand for en sammenslutning. Sammen med A/S Alfred Benzon – en anden kendt medicinfabrik, der igennem mange år ligeledes havde drevet en stor engrosforretning – dannede man A/S Mecobenzon bestående af de to moderfirmaers engrosafdelinger og med en aktiekapital på 8 mill. kr., der ejes 50/50 af hovedfirmaerne.

Mecobenzon har i dag en betydelig omsætning på det danske marked, idet man betjener landets apoteker fra egne lagre i København, Odense, Ålborg, Århus og Kolding.

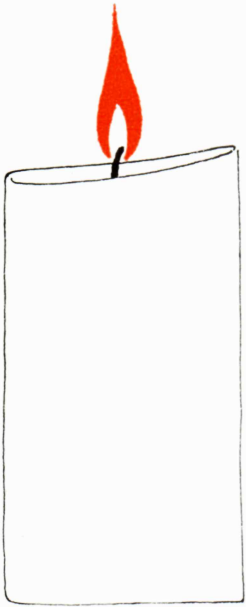
Da Medicinalco ved disse nydannelser forlod bygningerne på Amager, erhvervedes ejendommen Amaliegade 31, hvor hovedkontoret indrettedes. Herfra drives handel dels med varer af egen produktion og dels med varer importeret på agenturbasis. Forbindelsen med medicinbranchen er opretholdt igennem repræsentationen af de store amerikanske medicinalfirmaer Merck Sharp & Dohme og Ortho Pharmaceutical, som er en afdeling af Johnson & Johnson, samt andre mindre firmaer i branchen.

Sælgerstyrken besøger regelmæssigt alle købmandsgrossister, supermarkeder, apoteker og parfumerier, de

sidstnævnte bl. a. i forbindelse med agenturet tor Max Factors kendte kosmetiske præparater. Fra Hovedkontoret drives endvidere vatfabrikken Dana samt A/S Svendsen & Hagen, som er grundlagt i 1853, og som overtoges af Medicinalco i 1962. Dette firma producerer og forhandler forskelligt udstyr til hospitaler og sygehjem, ligesom det har agenturet for flere udenlandske elektromedicinske firmaer, bl. a. Robert Bosch.

Den anden hovedbranche – den kemiske – var ved starten repræsenteret af to gamle og kendte firmaer A/S O. F. Asp og A/S L. P. Holmblad, som stiftedes helt tilbage i henholdsvis 1757 og 1777. Disse firmaer drev produktion af stearinlys, sæbe, soda og flere andre ting, bl. a. spillekort og segllak. Medens sæbefabrikationen blev indstillet i 40'erne, blev lysproduktionen fortsat i fabrikken på Blegdamsvej, som stadig benyttes efter flere udvidelser, og Asp-Holmblad stearinlysfabrikker har i de senere år været i stadig fremgang og er i dag blandt verdens største om ikke den største. Lysfabrikken er dominerende på det hjemlige marked, og der er i den sidste halve snes år oparbejdet en betydelig eksport til næsten alle verdens lande. Egne afdelinger er oprettet i Sverige med kontorer i Malmø og Stockholm, og for at følge med i udviklingen i Fællesmarkedet er der oprettet en fabrik i Hamburg.

I 1960 købtes også Dansk Stearinlysfabrik, som har til huse i et større fabriksanlæg i Nærum, der ligeledes erhvervedes. Denne lysfabrik drives videre og producerer de billigere lystyper, samtidigt med at fabriksanlægget giver plads til Medicinalcos andre lagre og produktioner. Udviklingen inden for lysindustrien er dog på ingen måde standset hermed. Medicinalco har



1



2



3

fornylig erhvervet en stor grund i Helsingør, hvorpå man foreløbig går i gang med at opføre en lysfabrik, og hvor der vil være plads til fremtidige byggerier til andre formål.

Som noget helt nyt erhvervedes i 1961 3 firmaer, der blev sammensluttet til ét firma under navnet Elektricitetsaktieselskabet *Elektroluma*, der beskæftiger sig med produktion af og handel med lysstofrør, neonrør og andre elektriske artikler.

Medicinalco har nu en aktiekapital på 9 mill. kroner. Der beskæftiges direkte og i datterfirmaer, hvor mindst 50% af aktiekapitalen ejes, ialt 900–1000 ansatte, og den årlige omsætning andrager ca. 175 mill. kroner. Medicinalco koncernen står således i dag som et industri- & handelsforetagende blandt de betydende i landet.

1 Lysfabrikken Dana, Nærum. Fabrikation af store stearinlys.

Dana Candle Factory, Nærum. Manufacturing of big candles.

2 København. Asp-Holmblad lysfabrikkernes bygning på Blegdamsvej.

Copenhagen. The building of the Asp-Holmblad candle factories.

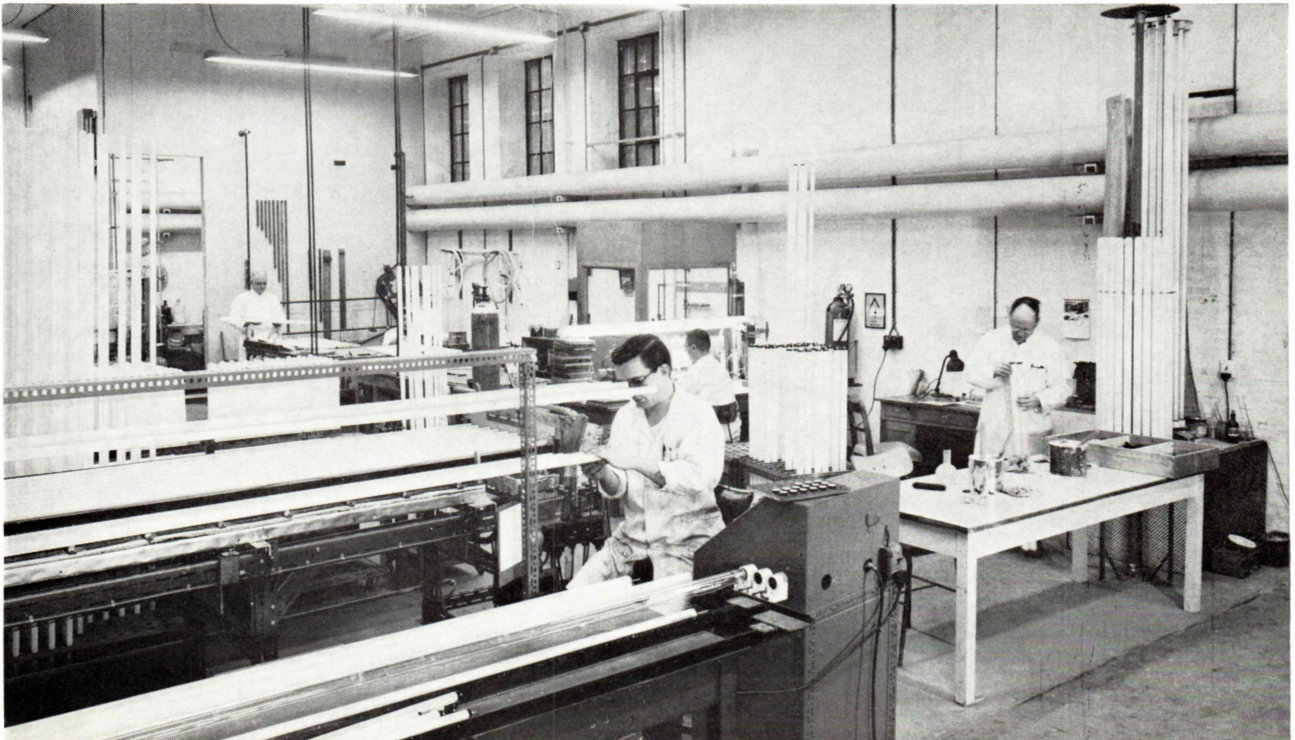
3 Asp-Holmblad lysfabrikken. Fabrikation af kæmpelys (alterlys).

The Asp-Holmblad candle factory. Manufacturing of giant candles (altar candles).

4 A/S Elektroluma, Nærum. Fabrikation af lysstofrør.

Elektroluma Ltd., Nærum. Manufacturing strip lamps.

4



MEDICINALCO LTD.

The Danish Medicinal- & Chemical-Company Ltd. or colloquially, Medicinalco Ltd. in which E.A.C. acquired a holding in 1956, was founded in 1919 as an amalgamation of a series of large and small firms in Copenhagen and the provinces.

As the official name indicates the enterprises amalgamated in the Company worked mainly with two lines of business: the medical trade and the chemical trade. During the intervening 50 years the firms have naturally been subject to certain alterations – some enterprises have been liquidated and others have been added – but in a way the structure has not changed.

On the foundation Th. Lose & Co. Ltd., Copenhagen, and Gustav Lotze Ltd., Odense, two of the largest wholesalers of chemist's licensed articles at that time, allied themselves with Medicinalco. The lines of both these houses were continued and in addition, as something new, a production of medical special preparations was commenced. Lotze had already begun a certain production of special preparations, and the idea of the new manufacture was to use domestic produce, liver and ventricles, as raw materials for the manufacture of the so-called organ preparations. Later on it proved to be an excellent idea, but the approach to the matter was unfortunately wrong and unsuccessful. The production was started in a grand style too quickly, and the firm came into financial difficulties which had to be solved by a reorganization of the firm and by writing down heavily the assets of the company. However, the firm was successfully worked up again, and in the thirties the production of medicine, which took place in the factory plant at Prags Boulevard, became a considerable part of Medicinalco's work and was appreciable considering the conditions at that time.

A medicinal control and research laboratory was established which brought to light various interesting and good medical preparations during the years. The sales promotion was mainly concentrated on Denmark and the other Scandinavian countries, and a cooperation was therefore natural, when E.A.C. entered the picture and amalgamated Medicinalco's medicine factory with Dumex, the medicinal organization of E.A.C., as the latter mainly worked overseas so that the two firms could suitably supplement each other.

The new company Mecodumex Ltd., took over the factory plant at Prags Boulevard and was carried on on a 50/50 basis by the two main companies until E.A.C. in 1960 took over the whole share capital of the firm which then took the name of Dumex Ltd.

Medicinalco's wholesale trade in the medical line which had been carried on was also the subject of an amalgamation in 1959. Together with Alfred Benzon Ltd., another well-known medicine factory which had also engaged in wholesale business on a large scale for many years, the company of Mecobenzon Ltd. was established, comprising the wholesale departments of the two parent firms, with a share capital of 8 million d.kr. which is owned 50/50 by the main firms.



Today Mecobenzon has a considerable turnover in the Danish market as suppliers to pharmacies all over the country from own stocks in Copenhagen, Odense, Aalborg, Århus, and Kolding.

When these new firms had been founded, Medicinalco left the premises at Amager and acquired the property Amaliegade 31. Here the offices were situated. From there trade is carried out partly with goods of own manufacture and partly with articles imported on an agency basis. The connection with the medicinal trade has been maintained by representing the large American medicinal firms Merck Sharp & Dohme and Ortho Pharmaceutical, the latter being a division of Johnson & Johnson, and other small firms in this trade.

The sales staff regularly visits all general stores, supermarkets, pharmacies, and perfumeries, the last mentioned shops in connection with, among other things, the agency for Max Factor's well-known cosmetic preparations. Furthermore Dana Cotton Wool Factory is managed from the Head Office and also the firm of Svendsen & Hagen Ltd., established in 1853, which was taken over by Medicinalco in 1962. This firm is manufacturing and selling various equipment for hospitals and homes for the aged and sick. Furthermore the agencies for several electro medicine firms, among others Robert Bosch, are held.

At the beginning the other main line – the chemical trade – was represented by two old and well-known firms, O. F. Asp Ltd. and L. P. Holmblad Ltd., founded in 1757 and 1777 respectively. These firms were manufacturers of candles, soap, soda, and several other things, inter alia playing cards and sealing wax. While the manufacture of soap was ceased in the forties the candle production was continued in the factory at Blegdamsvej which is still in use. After several extensions, the Asp-Holmblad candle factories have been progressing continuously, and count today among the biggest candle factories in the world.

The candle factory is a dominant one in the home market, and during the last 10 years a considerable export to almost all countries in the world has been worked up. Own divisions have been established in Sweden with offices in Malmö and Stockholm, and in order to keep up with the development in the Common Market a factory has been established in Hamburg.

In 1960 the firm of Danish Candle Factory and its large plant in Nærum were also acquired. The operation of this candle factory is continued with the production of cheaper types of candles and the factory plant provides space for Medicinalco's other stores and goods. The development within the candle industry, however, has not stopped at this. Recently Medicinalco has acquired a big site in Elsinore on which a candle factory will initially be built. The rest of the site will be kept in reserve for future building and for other purposes.

As something quite new three firms were bought in 1961 and were merged into one firm under the name of »Elektricitetsaktieselskabet Electroluma«. This firm manufactures strip lamps and other electrical articles.

Medicinalco has now a share capital of 9 million d.kr. Some 900–1.000 people are employed by the firm and its subsidiaries, i. e. firms in which at least 50 % of the share capital is held by the parent company, and the annual turnover amounts to about 175 million d.kr.

Medicinalco is thus today an industrial and commercial concern counting among the most important in Denmark.

STABELAFLØBNING —

Fredag den 19. august var der på Nakskov Skibsværft afløbning af nybygning 178, en moderne, hurtigsejlende cargoliner til A/S Det Østasiatiske Kompagni, København.

Skibet blev navngivet af fru borgmester Bernhardt Jensen, Århus, og fik navnet »Arosia«.

Skibet er en videreudvikling af de stærkt automatiserede skibe, som værftet i de sidste år har bygget til Det Østasiatiske Kompagni.

Dets hoveddimensioner er:

Længde mellem perpendicularererne	500' - 0" - 152,40 m
Bredde på spant	76' - 0" - 23,16 m
Højde til øverste dæk	43' - 8" - 13,31 m
Højde til 2. dæk	33' - 5" - 10,19 m
Højde til 3. dæk	21' - 10" - 6,66 m

Skibet bygges som åben/lukket shelterdækker til transport af såvel kølelast som farlig ladning, snavset ladning, alm. tørlast og vegetabilsk olie. Dets maksimale lastevne er ca. 10.500 ts som åben og ca. 13.000 ts som lukket.

Apteringen er placeret på 5. dæk over maskinrummet, som ligger foran det agterste lastrum. Der er indretning for 4 passagerer.

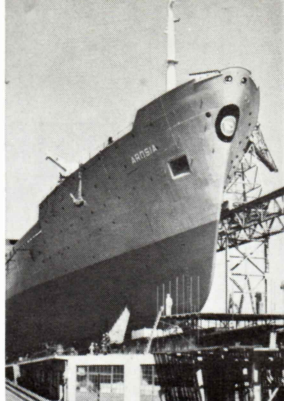
Hovedmaskineriet er en 10 cylindret B & W enkeltvirkende, 2-takt dieselmotor med trykladning af typen 74-VT2BF-160, der udvikler 15.000 BHK ved 115 o/min., og farten bliver ca. 20³/₄ knob.

I lighed med m/s »Ancona« automatiseres maskineriet i en sådan udstrækning, at man bliver i stand til at sejle med maskinrummet ubemandet om natten. Skibet forsynes med Ka-Me-Wa agterpropelleranlæg med direkte manøvrering fra brøen.

For yderligere at forøge skibets manøveevne installeres i forskibet en styrepropeller, der kan aktiveres direkte fra brøen.

Samtlige lastrum forsynes med mekanisk ventilation, og i loftkanalerne installeres temperaturstyrede kaloriferer til opvarmning af luften i lasten.

Afløbningen overværedes af rederiets bestyrelse, direktion og inspektion, af værftets bestyrelse og direktion, samt af mange gæster, bl.a. Deres kongelige Høj-



M/S AROSIA



Øverst. M/S »Arosia« klar til at forlade beddingen på Nakskov Skibsværft den 19. august 1966.
Above. M/S »Arosia« ready to leave the slipway on Nakskov Shipyard, Nakskov, on 19th August, 1966.

Skibets gudmoder, fru borgmester Bernhardt Jensen, sammen med (f. v.) borgmester Bernhardt Jensen, direktør Otto Petersen, Nakskov Skibsværft og direktør J. Chr. Aschengreen, formanden for bestyrelsen for Nakskov Skibsværft.

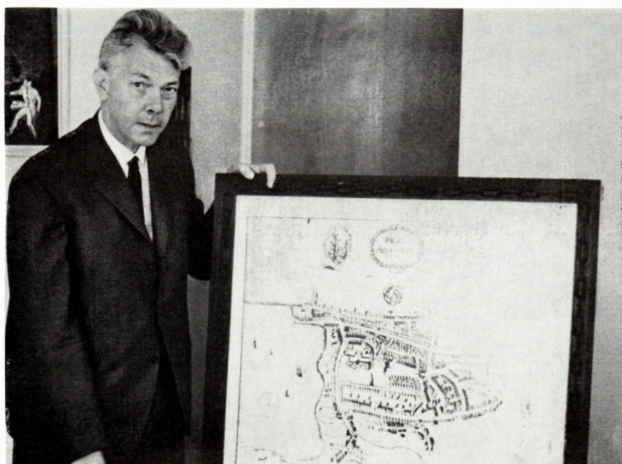
Mrs. Bernhardt Jensen, the Godmother, wife of the Mayor of the city of Århus, together with (from the left) her husband, Mr. Otto Petersen, Managing Director, Nakskov Shipyard, and Mr. J. Chr. Aschengreen, Chairman of the Board of Nakskov Shipyard.

heder Prinsesse Margaretha og Prinsesse Margrethe af Bourbon-Parma.

Arosia er en latinisering af det gamle navn for Århus – aros (ar – ōs). Ar betyder en å, og os betyder munding, det er altså: byen ved åens munding. Bynavnet Nidaros er dannet på samme måde – byen ved Nid elvens munding.

Borgmester Bernhardt Jensen med havnens og byens gave til det nye ØK-skib, en kopi af Århus' ældste bykort.

Mr. Bernhardt Jensen, the Mayor of Århus, with a copy of the oldest existing map of the city which was given the ship as a present from the Port and the City of Århus.





Guvernøren for provinsen British Columbia afslører mindepladen ved indgangen til »Peberkorn-Parken«. Til højre Gold Rivers borgmester, Bruce Chisholm. I baggrunden et lille udsnit af det nyligt færdigbyggede område »Subdivision A«.

His Honour the Lieutenant Governor of British Columbia unveils the plaque. On the right is Mr. Bruce Chisholm, Reeve of the Municipality of Gold River, and in the background is a small section of the newly completed Area, Subdivision »A«.

PEBERKORN-PARKEN

For nogle måneder siden overdrog Tahsis Co. Ltd. et landareal på 14 acres til byen Gold River.

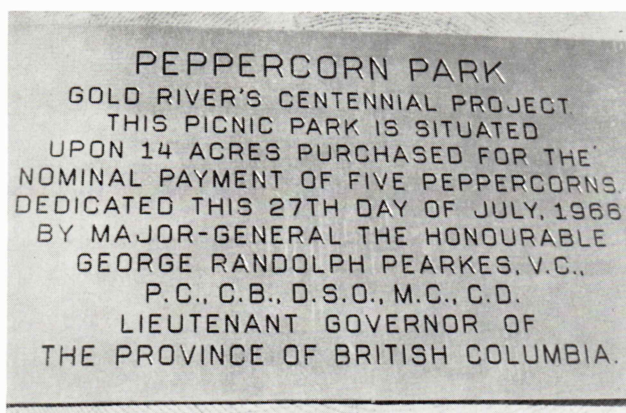
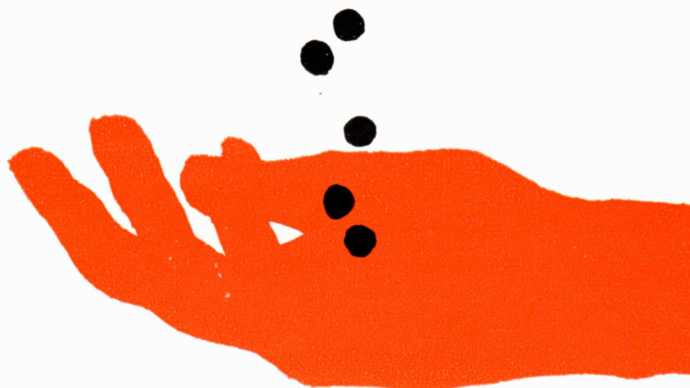
For at legalisere denne overdragelse blev der fastsat en symbolsk betaling på 5 peberkorn, og Gold Rivers indbyggere besluttede derfor at kalde parken »Peberkorn-Parken«.

Den officielle åbning af parken blev foretaget af guvernøren for British Columbia, The Honourable George Randolph Pearkes, under et officielt besøg, som denne aflagde ved Gold River projektet og i den nye Gold River by. Foruden guvernøren var dennes frue til stede, og parret blev fra Campbell River ledsaget af direktør J. Vibe Christensen og frue.

Ved byggepladsen, hvor cellulosefabrikken er under opførelse, blev gæsterne modtaget af Mr. P. N. Bowle-Evans, lederen af det store byggeprojekt, som forklarede gæsterne om fabrikken og om, hvorledes byggeriet skred frem. Senere var guvernøren gæst ved en frokost i skovarbejdernes kantine, hvor Mr. Otto Schmidt bød velkommen på skovhugger-sektionens vegne.

På en efterfølgende tur rundt i byen havde guvernøren lejlighed til at bese den nye skole, og efter at være blevet budt velkommen ved »Peberkorn-Parken« af borgmester Chisholm erklærede han parken – som Gold Rivers bidrag til jubilæumsfestlighederne, provinsen British Columbias 100 års jubilæum i år og staten Canadas 100 års jubilæum til næste år – for åben. Den farverige ceremoni fik et særligt festligt skær, idet det berømte kanadiske ridende politi paraderede i røde gallauniformer.

Efter ceremonien kørte guvernøren og hans frue tilbage til Campbell River, hvor hr. og fru J. Vibe Christensen var værter ved en middag.



Mindepladen i »Peberkorn-Parken«.

Close-up of plaque at Peppercorn Park.

Earlier this year Tahsis Co. Ltd. donated a plot of 14 acres to the Municipality of Gold River.

In order to make the transfer legal, the payment was fixed at five peppercorns and the people of Gold River decided to name the park Peppercorn Park. The park was opened by Major General The Honourable George Randolph Pearkes during an official visit he paid to the Gold River pulp mill project and the new town of Gold River. The Governor was accompanied by Mrs. Pearkes and the party was escorted from Campbell River by Mr. and Mrs. J. Vibe Christensen. They were met at the pulp mill site

by the Project Manager, Mr. P. N. Bowle-Evans, who explained the construction of the mill to His Honour. The Governor was a luncheon guest at the logging camp cook-house where Mr. Otto Schmidt welcomed him on behalf of the Logging Division. During the subsequent tour of the new town, the Governor viewed the new school and after being welcomed by Reeve Chisholm at Peppercorn Park, he dedicated the park as Gold River's centennial project. The colourful ceremony was attended by Royal Canadian Mounted Police in red full dress uniform. After the ceremony His Honour and Mrs. Pearkes drove back to Campbell River where they were entertained at dinner by Mr. and Mrs. J. Vibe Christensen.

ØK-FLÅDEN

og skibsnavnenes betydning

I 1958 bragte ØK-bladet en liste over den daværende flåde og skibsnavnenes betydning. På opfordring bringer vi hermed en ajourført liste over skibene med den tilhørende forklaring på navnene.

M/S ANCONA	Italiensk by ved Adriaterhavet.	M/S MALAYA	Asiens sydligste halvø.
M/S ANDORRA	Lilleputstat i Pyrenæerne på grænsen mellem Frankrig og Spanien.	M/S MANCHURIA	Manchuriet.
M/S ARANYA	Lille by i Thailand på grænsen til Kambodia.	M/S MOMBASA	Havneby i Kenya, Østafrika.
M/S AROSIA	Latinisering af det gamle navn for Århus.	M/S MONGOLIA	Mongoliet.
M/S ASMARA	By i Etiopien.	M/S MORELIA	By i Mexico.
M/S AYUTHIA	By i Thailand ca. 60 km nordøst for Bangkok. Var siamesisk kongeby, indtil Bangkok blev hovedstad i 1782.	M/T NAKSKOV	Byen Nakskov, som man ønskede at hædre, dels som Etatsråd H. N. Andersens fødeby, dels p.g.a. værftet, hvor en stor del af Ø. K.s skibe er bygget.
M/S AZUMA	Det gamle japanske navn for »Østjapan«.	M/S PANAMA	Sydligste mellemamerikanske republik.
M/S BASRA	By i Iraq.	M/S PASADENA	Forstad til Los Angeles.
M/S BEIRA	By i Mozambique.	M/S PATAGONIA	Sydligste del af Argentina.
M/S BINTANG	Ø i den indonesiske øgruppe af samme navn, syd for Malaya.	M/S POONA	By i Indien, sydøst for Bombay.
M/S BOGOTA	Hovedstaden i Colombia.	M/S PRETORIA	Sydafrikas hovedstad.
M/S BOMA	By i Kongo.	M/S SAMOA	Øgruppe i den centrale del af Stillehavet, 800 km nordøst for Fijøerne.
M/S BORIBANA	By på Elfenbenskysten.	M/S SARGODHA	By i Pakistan.
M/S BUSUANGA	Filippinsk ø og by.	M/S SIBONGA	Lille by på Filippinerne.
M/S KAMBODIA	Selvstændigt kongerige. En del af det tidligere Fransk Indo-Kina.	M/S SIENA	By i Italien syd for Florens.
M/S KINA	Landet Kina.	M/S SIMBA	By i Tanzania. Betyder på Swahili-sproget »løve«.
M/S KOREA	Landet Korea.	M/S SINALOA	Stat i Mexico.
M/S MAGDALA	By i Etiopien.	M/S SONGKHLA	By i Thailand på Malayas østkyst. (Eng. Singora).
M/S MALACCA	By i Malaysia.	M/S SUMBAWA	Ø øst for Bali.



Kompagniet har erhvervet aktiekapitalen i den store Århus-virksomhed Viggo Østergaard A/S. Overdragelsen må ses på baggrund af det nære samarbejde, ikke mindst med hensyn til eksporten af danske skinker, som har bestået i en årrække imellem Viggo Østergaard og Ø.K.

Overdragelsen vil ikke berøre organisationen eller produktionen i selskabet, der vil blive fortsat efter de hidtidige retningslinier.

Der sker dog den ændring, at direktør Viggo Østergaard, firmaets stifter og indehaver af hovedparten af aktierne, trækker sig tilbage som administrerende direktør og overlader denne post til sin nære medarbejder igennem mange år, direktør Carl Emil Steinbrenner.

Firmaet blev grundlagt af direktør Viggo Østergaard i 1927, og virksomheden, der i 1944 blev omdannet til aktieselskab, beskæftiger omkring 250 funktionærer og arbejdere.

Firmaet Viggo Østergaard var efterhånden vokset til et sådant omfang, at nye store investeringer var påkrævet for at sikre en fortsat ekspansion, og sådanne investeringer vil nu kunne foretages mere rationelt, når de samordnes inden for en større virksomhed. Nabovirksomheden, Århus Flæskehal, der er et Plumrose-firma, ejes således også af Ø.K.

Viggo Østergaard A/S's aktiekapital er på 600.000 kr.

Den nye bestyrelse består af direktør Mogens Pagh, formand, direktør Werner Nielsen, direktør Carl Emil Steinbrenner, civilingeniør J. A. Jensen, Industriafdelingen, og filialbestyrer Gorm Larsen, Los Angeles.

Our Company has acquired the share capital in the large Århus-concern, Viggo Østergaard A/S. The handing over must be seen on the background of the close cooperation, which has existed over a number of years be-

tween Viggo Østergaard and E.A.C., particularly in regard to the export of Danish ham.

The take over will not affect the organization or the production of the company which will be continued as before.

However, one change will take place in that Mr. Viggo Østergaard, the founder of the firm and owner of the majority of the shares, will retire as Managing Director, relinquishing this post to Mr. Carl Emil Steinbrenner, his close collaborator for many years.

The firm was founded by Mr. Viggo Østergaard in 1927. The firm, which was changed to a limited company in 1944, has about 250 employees and workers.

The firm of Viggo Østergaard had gradually grown to a size, when new big investments were necessary in order to secure continued expansion, and it will now be possible to make such investments in a more rational way when coordinated within a big establishment. The neighbouring firm, Århus Flæskehal, being a Plumrose-firm, is also owned by E.A.C.

The share capital of Viggo Østergaard A/S is d.kr. 600.000.

The new board consists of Mr. Mogens Pagh, Chairman, Mr. Werner Nielsen, Mr. Carl Emil Steinbrenner, Mr. J. A. Jensen, Industrial Department, and Mr. Gorm Larsen, Los Angeles.

Kompagniet har foretaget forskellige undersøgelser i de forløbne seks måneder med henblik på at deltage i kødkonserverindustrien i Sydafrika. Fremfor at starte en fabrik helt fra grunden blev mulighederne for et samarbejde med et eksisterende selskab også undersøgt. Samtidig hermed blev der etableret kontakt med en mindre fabrik i Bayensfield, 50 miles fra Durban, som havde udtrykt ønske om samarbejde med Kompagniet med henblik på forbedring af de produkter, der fremstilles. De efterfølgende forhandlinger har nu ført til det resultat, at Kompagniet har overtaget aktiemajoriteten i den pågældende fabrik, hvis navn er Nel's Rust Bacon Factory (Pty.) Ltd. Den nuværende produktion, som hovedsagelig omfatter vacuumpakkede kødprodukter samt skinke, bacon og pølser, vil gradvist blive udvidet under ledelse af en eller flere danske eksperter, og det forventes også, at nogle nye produkter vil blive fremstillet i nært samarbejde med Plumrose. Overtagel-

sen af dette selskab vil også åbne muligheder for afsætning af bl.a. svinefoder fra NOS i Durban til de lokale landmænd, som bl.a. leverer svin til NRBF.

Investigations have been carried out during the last six months with a view to entering the meat processing industry in South Africa. Rather than starting-up a new plant it was found advisable to acquire an existing company if possible. A small factory, Nel's Rust Bacon Factory (Pty.) Ltd., at Bayensfield, 50 miles from Durban, had expressed interest in collaboration with our Company, and the subsequent negotiations have now resulted in our Company acquiring a majority interest in that concern. The present production of tinned and vacuum packed food items, such as sausages, ham, and bacon will be gradually expanded under the supervision of one or more Danish experts, and a number of new items will be produced and marketed in close association with Plumrose in Copenhagen. The acquisition of this company will also open the way to bigger sales by NOS in Durban of animal feed to local farmers who, for example, supply pigs to NRBF.

Med henblik på at undersøge mulighederne for Kompagniets eventuelle deltagelse i kødkonserverindustrien i Australien har der i nogen tid været foretaget undersøgelser af forskellige art i dette marked. Forhandlinger med et lokalt firma, som ønskede samarbejde med henblik på dette selskabs nuværende produktudvikling, blev senere indledt og afsluttet for nylig med det resultat, at Kompagniet har overtaget halvdelen af aktierne i det pågældende selskab, hvis navn er Harvest Foods, Ltd. Selskabet ligger i Melbourne.

For several months investigations have been carried on in Australia with the purpose of establishing whether a favourable opportunity could be found for our Company to participate in the meat canning industry there. Negotiations regarding possible close association with a Melbourne firm in this trade by the name of Harvest Foods Ltd. have recently been concluded, with the result that our Company has now acquired half the shares in this concern.

I forbindelse med Kompagniets overtagelse af aktiemajoriteten i Hansa-Mühle i Hamburg og den efterfølgende amalgamerings af dette firma og Stettiner Oelwerke under navnet Oelmühle Hamburg AG var det tanken specielt at udnytte den gunstige placering, som Hansa-Mühle har i Hamburgs havneområde og at udarbejde et separat forslag til et havne- og silo-projekt. Detailplanerne blev færdige for nylig, og et nyt selskab ved navn NeuhoF Hafengesellschaft m.b.H. blev etableret af Oelmühle sammen med to tyske partnere. Planerne går ud på at uddybe et havnebassin og bygge en ny kaj, hvor skibe op til 65.000 tons kan lægge til. Desuden vil der blive bygget siloer til 50.000 tons kapacitet. Projektet, der vil komme til at koste ca. DM 28 mill., blev godkendt af Hamburgs havnemyndigheder i maj i år, og uddybning og konstruktionsarbejde blev påbegyndt kort tid efter.

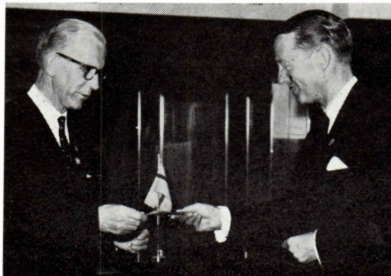
In connection with our acquisition of a controlling interest in Hansa-Mühle in Hamburg and a subsequent amalgamation of this firm and Stettiner Oelwerke under the name of Oelmühle Hamburg AG, it was the intention at a later stage to work out a separate deep-sea harbour project, in order to take advantage of the favourable location of Hansa-Mühle in Hamburg's harbour area. The project has now been completed, and a new company by the name of NeuhoF Hafengesellschaft was recently established by Oelmühle with two German partners. The final plans, which comprise a deep-sea wharf for ships up to 65.000 tons, silos of 50.000 tons capacity and grain handling equipment at a total value of DM 28 mill., were approved by the Hamburg Harbour Authorities in May this year and dredging and construction work have since commenced.

Kompagniets formand, direktør Mogens Pagh, deltog den 21. september 1966 i SAS's officielle åbningsflyvning (west bound) fra Kastrup til Seattle, en flyvning på 10 timers non-stop. Derfra fortsatte direktør Pagh på forretningsrejse til San Francisco, Mexico City, Dallas og New York. I New York var aftalt møde med vice direktør G. Halling-Andersen i forbindelse med forretningsbesøg dér. Hjemkomst den 8.10.1966.

On 21st September, 1966 the Chairman of our Company, Mr. Mogens Pagh,

participated in SAS' official inauguration flight (west bound) from Copenhagen to Seattle, a flight of 10 hours non-stop. From there Mr. Pagh continued on a business tour to San Francisco, Mexico City, Dallas, and New York. In New York a meeting was arranged with Mr. G. Halling-Andersen in connection with business visits there. Return to Copenhagen on 8th October, 1966.

Ved en 4 dages fest, der begyndte den 18. august 1966, fejrede Nakskov sit 700 års købstadsjubilæum. I denne anledning overrakte Kompagniets formand, direktør Mogens Pagh, den 19. august ved en reception på Nakskov rådhus en check på 50.000 kroner til byens borgmester Carl Emil Hansen. Direktør Pagh, der sammen med direktør Otto Petersen, Nakskov Skibsværft, deltog i en reception med byrådet, takkede for det tillidsforhold, der via Nakskov Skibsværft hersker mellem Nakskov by og Ø.K. Borgmester Carl Emil Hansen takkede og oplyste, at pengene ville indgå i det fond, der er stiftet til oprettelse af et ungdoms- og kulturhus i byen.



At a 4 days' festival which started on 18th August, 1966, the town of Nakskov celebrated the 700th anniversary of the granting of its municipal charter. On this occasion Mr. Mogens Pagh, the Chairman of our Company, presented Mr. Carl Emil Hansen, the Mayor, with a cheque of d.kr. 50.000 at a reception at Nakskov town hall. Mr. Pagh, who participated in the reception with the Town Council together with Mr. Otto Petersen, Nakskov Shipyard, expressed his thanks for the confidence which exists between the town of Nakskov and E.A.C. via Nakskov Shipyard. Mr. Carl Emil Hansen returned thanks, stating that the money would be paid into a fund which has been established for the building of a »Youth- and Culture House« in the town.

I anledning af Nakskov bys 700 års jubilæum har A/S Den Danske Mælk-kondenseringsfabrik skænket byen et maleri af maleren Clemmen Clemmensen. Motivet til billedet er hentet fra Axeltorv i Nakskov.

On the occasion of Nakskov's 700th anniversary, The Danish Condensed Milk Factory presented the town with a painting by the painter, Clemmen Clemmensen. This depicts Axeltorv in Nakskov.

Den 12. oktober 1966 fejrer Nakskov Skibsværft sit 50 års jubilæum.

On 12th October, 1966, Nakskov Shipyard will celebrate its 50 years anniversary.

Nakskov Skibsværft har fordoblet sin aktiekapital ved udstedelse af 10 mill. kroner friaktier. Borgmester Carl Emil Hansen, Nakskov, er indtrådt i selskabets bestyrelse.

Nakskov Shipyard has doubled its share capital by the issue of 10 million d.kr. bonus shares. Mr. Carl Emil Hansen, the Mayor of Nakskov, has been elected a member of the Board of the Yard.

14 skibsbyggere fra Nakskov Skibsværft er for et tidsrum af to måneder »udlånt« til Helsingør Skibsværft. Værftet har i øjeblikket et skib under bygning, som skal være færdig til nytår, men mangler arbejdskraft.

14 ship builders from Nakskov Shipyard have been »lent out« to Elsinore Shipyard for a period of two months. At the moment the shipyard is building a ship to be delivered at the end of this year, but the shipyard is short of man power.

Nakskov Skibsværft meddelte den 25. august 1966 at have fået en ordre på endnu 2 single-dækkere til Polen, således at værftet nu ialt har 6 skibe i ordre til Polen. Da man i forvejen har 4 ØK-skibe i ordre, betyder det, at beskæftigelsen i nybygningssektoren dermed skulle være sikret til engang i midten af 1969. Udover at bygge skibe skal værftet bl.a. også lave brobane til den nye Lillebæltsbro. Banen skal være 1.000 m lang og 33 m bred, og til

konstruktionen skal bruges 12.000 tons stål. I øjeblikket er man i gang med at tilrettelægge arbejdet, som også skal være færdig i 1969.

On 25th August, 1966, Nakskov Shipyard announced that they had received an order for two more single deckers for Poland, so that they now have 6 ships on order for Poland. As they already have four big E.A.C. ships on order also, it means that employment in the new-building sector should be secured until the middle of 1969. Besides building of ships the shipyard is also going to make the roadway for the new Little Belt Bridge which will be 1000 m long and 33 m wide. 12.000 tons steel will be used. This is also planned to be ready in 1969.

Tahsis Co. Ltd. holdt den 31.8.1966 bestyrelsesmøde på Ø.K.s hovedkontor i København. Hele bestyrelsen, som består af direktør Mogens Pagh, formand, Mr. I. Hobart Peck, Vice-Chairman og Chief Executive Officer og President i C.I.P., Mr. John S. Maxwell, Vice-President, C.I.P., Finance, Mr. F. O. Fowler, Executive Vice-President, C.I.P., direktør T. W. Schmith, samt filialbestyrer Otto F. Andreasen, Vancouver, var samlet. Til stede var desuden direktør J. Vibe Christensen, Tahsis Co. Ltd. samt Mr. H. J. Funk, selskabets Secretary og Treasurer.

On 31st August, 1966 a Board meeting of Tahsis Co. Ltd. was held at the E.A.C.'s Head Office in Copenhagen. The whole Board, comprising Mr. Mogens Pagh, Chairman, Mr. I. Hobart Peck, Vice-Chairman and Chief Executive Officer and President in C.I.P., Mr. John S. Maxwell, Vice-President, C.I.P., Finance, Mr. F. O. Fowler, Executive Vice-President, C.I.P., Mr. T. W. Schmith and Mr. Otto F. Andreasen, Vancouver, was present. Mr. J. Vibe Christensen, Managing Director, Tahsis Co. Ltd., and Mr. H. J. Funk, the company's Secretary and Treasurer, also attended.

Som et led i et investerings- og ekspansionsprogram har A/S Plumroses store konservesfabrik i Valby nu fået muligheder for at blive udvidet, efter at koncernen har købt Dansk Kunst-

silkes ejendom, der ligger skråt over for konservesfabrikken. Det er meningen at indrette kontorer og lager i de nyherhvervede lokaler, medens den plads, der derved bliver til rådighed i konservesfabrikken, vil blive brugt til udvidelser for fabrikationen.

As part of an investment and expansion programme the canned meat factory of Plumrose Ltd. at Valby will now be enlarged after the buying of Danish Artificial Silk's property opposite the factory. It is the intention to arrange offices and store rooms in the newly acquired premises, and the space thus made available in the factory will be used for an expansion of the manufacture.

Fra den 22.-26. august 1966 afholdtes på Hovedkontoret et kursus i moderne marketing under ledelse af direktør cand. polit. Erik Stockmann, som fornylig i København har oprettet sin egen konsulent-virksomhed i marketing spørgsmål. Dette kursus påtænkes afholdt en gang om måneden med ca. 20 deltagere pr. gang for henholdsvis hjemmeværende filialfunktionærer og personale ved Hovedkontoret.

On 22nd-26th August, 1966 a course in modern marketing was held at the Head Office under Mr. Erik Stockmann, director, who has recently established his own consultant-firm for marketing questions. This course is planned to be held once a month for about 20 persons each time. Participants will be overseas staff members on home leave and staff at the Head Office, respectively.

Der afholdes shipping regionalmøde i Singapore den 10. oktober. I mødet deltager blandt andre prokurist B. Rathje, Skibsafdelingen.

On 10th October, 1966 a Shipping Regional Meeting will be held in Singapore. Among others Mr. B. Rathje, Shipping Department will attend.

Udbytte

Aktieselskabet Det Østasiatiske Industri og Plantage Kompagni - 14%.

Dividend

The East Asiatic Industry and Plantation Company Ltd. - 14%.

Gæstebogen

The Visitors' Book

F. Hellmann, Manager, Antony Gibbs & Sons Ltd., London.

Mahindar Singh, Director, Mahindra & Mahindra Ltd., Bombay.

Povl Westphall, Redaktør, Berlingske Tidende.

A. W. Glenning, Chairman, Harvest Foods Ltd., Melbourne.

Hein Christensen, Certified Public Accountant, St. Thomas.

C. W. Brazier, Queen's Counsel, Vancouver.

Walter S. Owen, Director E.A.C., Canada, Queen's Counsel, Vancouver.

Carl Swartz, Sveriges Ambassadør i Nigeria.

Viggo Østergaard, Direktør, Århus.

C. E. Steinbrenner, Direktør, Viggo Østergaard A/S, Århus.

Sir Herbert Mc David, Retired Director, Glen Line Ltd., London, Ex-Chairman F.E.F.C.

C. R. Hawkins, Ex-Secretary, F.E.F.C.

C. Riding, Director, Carrington & Dewhurst Group Ltd., Lancashire, England.

F. Thomas, Dep. Man. Dir. Carrington & Dewhurst Group Ltd., Lancashire, England.

M. A. Tatton, Chairman, William Tatton & Co. Ltd.

H. E. James Mercer, Director R. T. Briscoe, Ex-Ambassador for Ghana in Israel.

E. Stockmann, Direktør, cand. polit.

Johs. Green, Direktør, Privatbanken.

Ib Bodenhausen, Chargé d'Affaires, Lagos.

G. F. K. Harhoff, dansk generalkonsul, New York.

F. O. Fowler, Executive President, C.I.P., Montreal.

H. J. Funk, Secretary & Treasurer, Tahsis Co. Ltd., Vancouver.

Personale-nyt

Staff-News

Udnævnelser

Appointments

Fungerende filialbestyrer Per Ryding, Saigon, er udnævnt til filialbestyrer.

Overstyrmand D. Venslev, Skibsafdelingen, er pr. 23.5.1966 udnævnt til kaptajn.

Overstyrmand K. P. Pedersen er blevet udnævnt til fungerende kaptajn pr. 26. august 1966 og har overtaget M/S »Malaya«.

Overstyrmand H. Thestrup Schmidt er udnævnt til fungerende kaptajn pr. 1.

august 1966 og har overtaget *M/T »Nakskov«*.

2. styrmand Bjarne Reidl er udnævnt til overstyrmand den 28. juli 1966 med tjeneste i *M/S »Manchuria«*.

1. maskinmester B. S. Haiward er den 10.8.1966 tiltrådt tjeneste som maskinchef i *M/S »Manchuria«*.

Fuldmagter

Powers of Attorney

Der er udstedt begrænset fuldmagt til Jan Lautrup-Larsen, Skibsaftdelingen, og Niels Lyager, Skibsaftdelingen.

Endvidere begrænset fuldmagt til K. M. Knudsen/H. P. Holst/S. Clemens Sørensen/H. Consunji, Manila.

Filialbestyrer Gunnar Rixen, Accra, er indtrådt i bestyrelsen for R. T. Biscoe (Ghana) Ltd., T.V.L.C. og Dumex Ltd. i stedet for hr. Bent Andersen, og er indtrådt som alternate til direktør Werner Nielsen i C. & N. (Ghana) Ltd.

Advokat Flemming Hasle afrejste den 9. juli 1966 på forretningsbesøg til New York og St. Thomas. Hjemkomst den 23. juli 1966.

Kontorchef Otto Magnussen, Træafdelingen, afrejste den 12.8.1966 på forretningsbesøg til Portland og Vancouver i forbindelse med Kompagniets træforretning til det europæiske kontinent. Hjemkomst 10.9.1966.

Følgende filialbestyrere har været på forretningsbesøg ved Hovedkontoret: S. Gønge, Bangkok, Gorm Larsen, Los Angeles, N. Rosberg, Buenos Aires, G. Thygesen, Durban, samt P. Buchwald, Durban.

Poul Nielsen, Skibsaftdelingens Canvassing Afdeling, er pr. 15.9.1966 forflyttet til Århus, hvor han afløser Ivan Bruun, der forflyttes til Hovedkontorets Skibsaftdeling.

Bent Irmscher, Vancouver, er midlertidigt forflyttet til Industriafdelingen.

Nyansættelse

Reservedelsspecialist Werner Petersen som leder i Awaso.

Frank Mathiesen, Skibsaftdelingen, er udsendt som purser på *M/S »Ancona«*.

Filialforflytninger

Transfers

Chr. Bjødstrup Andreasen, Cali, til Sao Paulo.

Steffen Bjørn Hansen, Durban, til Bangkok.

Bruno Kornum, Hamburg, til Bangkok. Finn Siggaard Andersen, Malawi, til Durban.

Svend Aage Larsen, Phnom Penh, til Bombay.

Erik Agerskov Pedersen, Penang, til Tokio.

Kristian Bonnichsen, Singapore, til Penang.

Sv. Erik Jensen, Singapore, til Penang, som fungerende filialbestyrer.

A. Duborg Christiani, Østafrika, til Blantyre.

Forflytninger til Hovedkontoret

Transfers to H. O.

Curt Andersen, Bangkok, til Hovedbogholderiet.

Jørgen Kamstrup, Bangkok, til Skibsaftdelingen.

Jørgen Sv. Nielsen, Ghana, til Importafdelingen.

Hovmester E. Hansen er tiltrådt tjeneste i Proviantafdelingen.

Udtråd af Kompagniets tjeneste

Ebbe Aaby Nielsen, Thorkild Romme Thomsen, Ghana, Ulf Wentrup, Durban, Bent Bredahl Jørgensen, mekaniker Erik Ole Madsen, Nigeria, Georg Benn Pedersen, Personalekontoret, Gunnar Collin, Skibsaftdelingen.

Pensioneret

Retired

Kontorchef Kai Frantzen, Kontrolafdelingen, pr. 1.9.1966.

Maskinchef Sv. Aage Pultz, pr. 1.9.1966.

Bogholder Sv. E. Thomsen, Durban, pr. 1.10.1966.

Runde fødselsdage

80 år

Pens. maskinchef P. Ponsaing, Helgesensgade 13, Ø. 7.11.1966.

70 år

Pens. prokurist Paul F. Elm, Gefionsgade 1, 3. th. 18.11.1966.

65 år

Snedker Leo Hansen, Snedkerværkstedet, 18.10.1966.

Maskinchef K. V. Larsen, Maskininspektionen, 3.11.1966.

Kaptajn C. M. Madsen, 9.11.1966.

Pens. kaptajn C. Dalberg, Petersborgvej 5, Ø. 11.11.1966.

Pens. kontorchef E. Lundsteen, Garderhøjvej 28, Gentofte, 20.11.1966.

Ankomsten på hjemmeferie

On Home Leave

Filialbestyrer Svend Gønge, René Schwartz Hansen, Hans Erik Larsen, Bangkok, Tom Gade-Gerst, Buenos Aires, filialbestyrer J. Bie Andresen, Bujumbura, Henrik Wolf Groos, civilingeniør Povl Fleng Nielsen, Claus Christian Petri, Ghana, Geert Bruun, værkstedsleder Chr. Lundgreen, Hans Olesen, Lagos, Gert Otto Døllé, Svend Erling Westergaard Jensen, Los Angeles, Hans Peter Holst, Manila, Svend Jørgen Højtved Pedersen, Jens Nørlyng, Mombasa, Jørgen Reinholdt Nielsen, Penang, Orla Sørensen, Salisbury, filialbestyrer Knud Risum, Salvador, Karsten Hess, San Francisco, Henning Loesch, Osaka, filialbestyrer A. Aabye, St. Thomas, Jens Birkedal Grell, Sao Paulo, Svend Erling Nielsen, Singapore.

Udsendelse til filialtjeneste

Service Abroad

Niels Erik Ousen, Importafdelingen, til Monrovia.

Vagn Fausing, Skibsaftdelingen, til Bangkok.

Valther Billeskov Nielsen, Skibsaftdelingen, til Hamburg.

I august nummeret var Bent Frede Rasmussen, Træafdelingen, fejlagtigt nævnt for udsendelse til Durban. B. F. Rasmussen er udsendt til Ghana.

Dødsfald

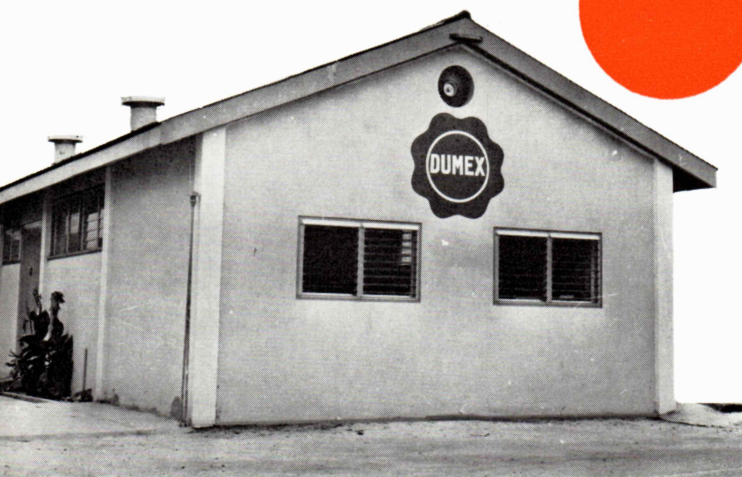
Obituary

Fhv. portner ved Hovedkontoret, C. Maegaard-Hansen, er afdød ved døden den 5.7.1966 i en alder af 80 år.

Søren Christian Thorning-Petersen, en af Kompagniets meget lovende assistenter, er den 18. september 1966 omkommet ved en automobilulykke i Porto Alegre i Brasilien.

Søren Thorning-Petersen blev ansat i Kompagniet i 1959. Han fik sin uddannelse i Eksportafdelingen, hvorfra han i januar 1965 blev udsendt til Brasilien.

ny Dumex-fabrik i Ghana



I nærværelse af direktør L. Toft indviedes den 6. juli en ny Dumex-fabrik, denne gang i Ghana.

Indvielsen blev foretaget af doktor C. O. Easmon, M.B., Ch.B., F.R.C.S.(E.), som er chef for det medicinske fakultet ved University of Ghana.

Dumex blev introduceret i Ghana i 1958 gennem Danafco Ltd., Accra, som netop var startet af en dansker, hr. Erik Bosteen.

Salget udviklede sig yderst tilfredsstillende, og sammenlignet selv med verdens største medicinfabrikker har Dumex i dag en ledende stilling i Ghana.

Imidlertid blev muligheden for yderligere udvikling hæmmet på grund af Ghanas økonomiske vanskeligheder og deraf følgende importrestriktioner, som også ramte medicinske færdigvarer. Samtidigt opmuntrede

myndighederne til lokal produktion og lovede tildeling af importlicenser til råvarer samt en eller anden form for beskyttelse, hvis det skulle vise sig nødvendigt.

På denne basis blev det besluttet at starte en fabrik under navnet Dumex Ltd., Ghana, i kompagniskab med vore eneagenter, Danafco Ltd.

Bestyrelsen består af:

Direktør L. Toft, A/S Dumex, København, (formand), filialbestyrer Bent Andersen, R. T. Briscoe (Ghana) Ltd., Accra,

hr. Svend Aage Larsen, R. T. Briscoe (Ghana) Ltd., Accra,

hr. Erik Bosteen, Danafco Ltd., Accra,

hr. Frede Bosteen, Danafco Ltd., Accra,

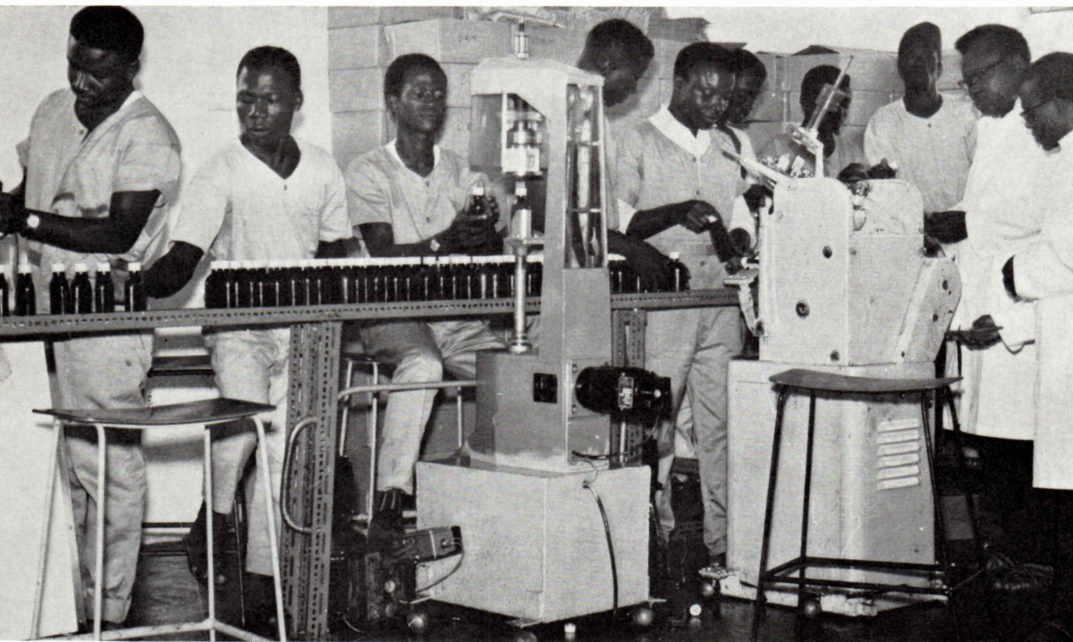
hr. N. K. Amartey, Danafco Ltd., Accra.

Sidstnævnte, der er ghaneser og har farmaceutisk uddannelse, er salgschef i Danafco Ltd., der også varetager distributionen af lokalt-producerede Dumex-præparater.

Ved udvalget af præparater blev det taget i betragtning, at man skulle sikre en fortsat eksport af færdigvarer fra Dumex-fabrikken i København, og dette blev gjort ved at introducere en række nye præparater, såkaldte håndkøbspræparater, som bliver markedsført i nye popular-designed salgskartoner.

Cand. pharm. V. Skipper Nielsen har været i Accra for at overvåge installationen af maskiner samt for at vejlede den ghanesiske tekniske stab i produktionen, som startede i maj 1966.

Både fra et teknisk synspunkt (produktionen bliver kontrolanalyseret af A/S Dumex, København) og et økonomisk synspunkt har fabrikken i Ghana hidtil arbejdet tilfredsstillende, og salget har oversteget forventningerne.



Øverst: Den nye Dumex fabrik, Accra, indviet den 6. juli 1966.

Above: The new Dumex plant, Accra. The inauguration ceremony took place on 6th July, 1966.

Accra. Ghanesisk stab ved en automatisk påfyldningsmaskine til flydende vitamin-præparater.

Accra. Ghanaian staff at an automatic filling machine for liquid vitamin preparations.



Dr. C. O. Easmon, M.B., Ch.B., F.R.C.S. (E.), chefen for det medicinske fakultet ved Ghanas universitet, foretog indvielsen af den nye Dumex fabriek. Til højre direktøren for Danafco Ltd., Accra, hr. Erik Bosteen.

Dr. C. O. Easmon, M.B., Ch.B., F.R.C.S. (E.), chief of the medical faculty at the University of Ghana, cutting the ribbon of the new Dumex plant. To the right Mr. Erik Bosteen, Managing Director, Danafco Ltd., Accra.

NEW DUMEX FACTORY IN GHANA

On 6th July, 1966 a new Dumex factory was inaugurated in Ghana in the presence of Mr. L. Toft, Managing Director, Dumex Ltd., Copenhagen.

The inauguration ceremony was performed by Dr. C. O. Easmon, M.B., Ch.B., F.R.C.S.(E.), who is the chief of the medical faculty at the University of Ghana.

Dumex was introduced in Ghana through Danafco Ltd., Accra, which had just been started by a Dane, Mr. Erik Bosteen.

Sales have developed very satisfactorily, and compared even with the largest medicinal factories in the world Dumex has a leading position in Ghana today.

The possibility for further development was, however, hampered on account of Ghana's financial difficulties, and the consequent import restrictions also hit medicinal proprietary articles. Simultaneously the authorities encouraged local production and promised allocation of import licences for raw materials and some form for protection if this should prove necessary.

In view of this it was decided to start a factory under the name of Dumex Ltd., Ghana, in partnership with Danafco Ltd., our sole agents.

The Board consists of:

Mr. L. Toft, Dumex Ltd., Copenhagen, (Chairman),
Mr. Bent Andersen, R. T. Briscoe (Ghana) Ltd., Accra,
Mr. Svend Aage Larsen, R. T. Briscoe (Ghana) Ltd., Accra,
Mr. Erik Bosteen, Danafco Ltd., Accra,
Mr. Frede Bosteen, Danafco Ltd., Accra,
Mr. N. K. Amartey, Danafco Ltd., Accra.

The last-mentioned, a Ghanaian possessing a pharmaceutical education, is the Sales Manager of Danafco Ltd., which attends to the distribution of the Dumex preparations manufactured locally.

In selecting preparations it was taken into consideration that a continued export of ready goods from the Dumex factory in Copenhagen should be assured. This was done by introducing a number of new preparations, so-called counter goods which are being marketed in new, popular sales cartons.

Mr. V. Skipper Nielsen, who is a pharmacist, has been in Accra to supervise the installation of the machinery and to guide the Ghanaian technical staff in the production which started in May, 1966.

Both from a technical (the production is being controlled by Dumex Ltd., Copenhagen) and from a financial point of view the factory in Ghana has worked satisfactorily up to the present, and sales have surpassed expectations.-

NORSKE LØVE



I anledning af 700 års jubilæet har Nakskov fået et krigsskib foræret. Giveren er Nakskov Skibsværft.

Krigsskibet hedder »Norske Løve« og er en nøjagtig model af et skib, som blev bygget på værftet på Slotø i Nakskov fjord 1631-33 af Kong Christian IVs skibsmester, Daniell Sinclair, efter kongens ordre.

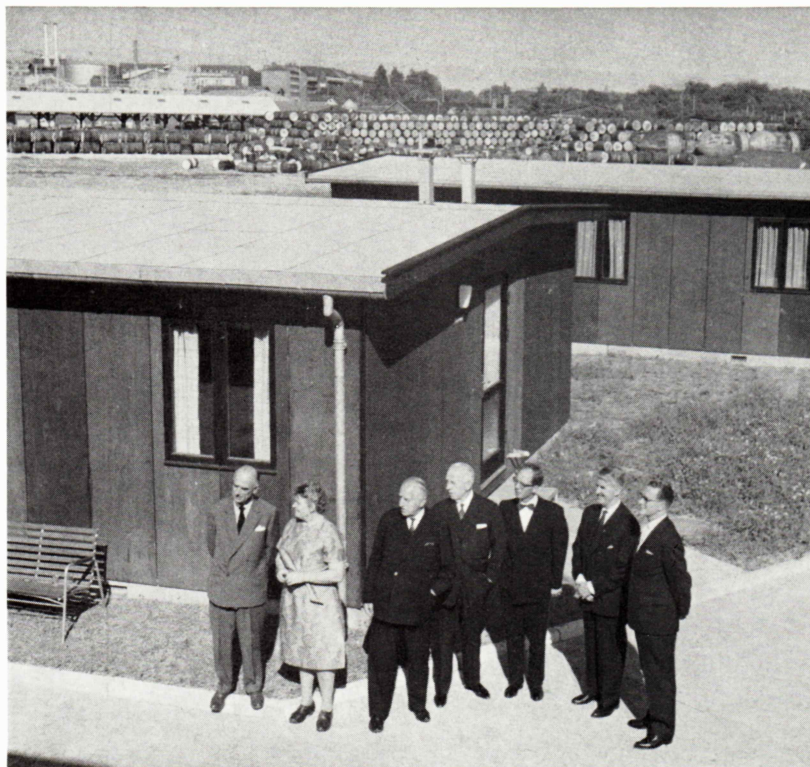
Modellen er bygget på spant, og klædningen og alle fem dæk er lagt i planker. Kanoner, master, ræer og blokke er håndlavet og i skala (1:64). Modellen er en rekonstruktion efter originalkontraktens specifikationer af overingeniør Ric. Bjerger-Jørgensen, Nakskov Skibsværft, og bygget af tidligere snedkermester på værftet, H. P. Nielsen.

Ordren på »Norske Løve« blev givet i 1631, og kontrakten blev underskrevet på Frederiksborg Slot den 13. marts samme år.

Originalkontrakten opbevares stadig, og byen modtog en kopi af denne sammen med modellen.

DS BYGGER NYT KOLLEGIUM

Fra venstre: direktør K. Møller, fru forstander Knud W. Petersen, direktør O. Bjørling, direktør E. Strandberg, pastor Cai Rasmussen, forstander Knud W. Petersen og formanden for banegårdstjenesten Løbner Petersen.



Den 17. august 1966 indviedes et nyt kollegium på hjørnet af Drechselsgade og Islands Brygge i København. Det er opført af Dansk Sojakagefabrik i samarbejde med KFUMs Banegårdstjeneste.

KFUMs Banegårdstjeneste har i mange år haft et rådgivningskontor på hovedbanegården, hvorfra man opsogte unge mennesker, der havde brug for arbejde og fast logi. Ofte unge mennesker fra provinsen, der er taget til hovedstaden på lykke og fromme. Hidtil har Banegårdstjenesten rådet over 14 sengepladser, men under dårlige lokaleforhold. Man havde i lang tid haft planer om et kollegium, men det havde været økonomisk uoverkommeligt at få bygget et hus, da Sojakagefabrikken trådte til med den fornødne støtte. Fabrikken vil i fremtiden tilbyde sig som arbejdsplads for kollegianerne, men man vil også gerne skabe gode ordnede boligforhold for fabrikkens ufaglærte unge arbejdere.

Formanden for Ø.P.s bestyrelse, direktør Edvard Strandberg, udtalte, at initiativet var udgået fra Dansk Sojakagefabrik, men at projektet ikke kunne have været gennemført uden Banegårdstjenestens bistand. Inspirationen var dog ikke udelukkende dikteret af samfundssind, sagde direktør Strandberg, der lå også en god del egoisme bag, idet Sojakagefabrikken i en udpræget flakketid gerne ville søge at opretholde en homogen arbejderstab, men har haft vanskelighed ved at skaffe boliger til de tilflyttende.

Kollegiet består af seks pavilloner med moderne enkeltværelser med fællesstyrtebad for 9 værelser, en pavillon til personalet og en hovedbygning med spise-

stue, dagligstue, fritidslokaler m.v. Den består dels af en murstensbygning, som lå på arealet i forvejen og tilhørte Ø.K., og her er nu forstanderbolig, stor opholdsstue med fjernsyn, læsestue, skrivestue og billardstue, samt en ny bygning med stort moderne køkken, spise- stue og kontor.

Banegårdstjenesten kommer til at disponere over 14 af kollegiets 54 værelser og betaler en årlig leje. Det er Banegårdstjenesten, som forestår ledelsen af kollegiet med forstander Knud W. Petersen som daglig leder.

Til stede ved indvielsen var bl. a. også direktør Knud Møller, Dansk Sojakagefabrik, og direktør O. Bjørling.



KALENDERE - OG ALMANAK STEMPEL



Udsendelsen af Kompagniets kalendere er i fuld gang. Det er store tal, vi opererer med, idet der i år udsendes godt 61,000.

Selv om selvfølgelig langt den største del af kalenderne går til udlandet, må også vi med den del, der forbliver i landet, yde vort bidrag til ånd og viden- skab gennem almanakstemplet.

Københavns Universitet sikrer sig hvert år 4-5 mill. kr. i afgift på kalendere. Det er alene forundt univer- sitetet at forsyne kongeriget med almanakker ifølge et kongeligt reskript af 21. juli 1773, og ingen alma- nak eller kalender, det være sig af dansk eller uden- landsk oprindelse, må udgå uden universitetets ovale kontrolstempel. Kig efter i Deres lommebog eller på Deres kalender – det sidder der et eller andet sted.

Det var Christian VII, der gav universitetet alma- nakprivilegiet. Universitetet fattedes penge, men nogen stor indtægtskilde var privilegiet ikke de første mange år. Det var ret begrænset, hvem der havde brug for kalendere. Solen stod jo under alle omstændigheder op hver dag, vidste man.

Først i dette århundrede blev det ovale stempel en givtig forretning. Fra omkring 1905-10 begyndte ka- lenderudsendelserne, bl. a. som reklame, at blive popu- lære. Samtlige kalendere – om de er på størrelse med et brevkort eller i vestelommeformat, om der bare er angivelse af datoer, eller om de indeholder samtlige månefasen, skal være forsynet med almanakstemplet,

som kalenderfabrikanterne får lov at betale 20 øre pr. stk. for.

Der er bødestraf for ikke at opfylde stempelplig- ten. Indtil i fjor, da nyere regler fastsattes i loven om almanakker, hed det ifølge loven fra 1831, at even- tuelle syndere havde at udrede »en Mulkt af 20 til 200 Rbd. Søl, hvorhos de Exemplarer, hvormed den paagjældende antræffes, blive at konfiskere, og han endvidere at ansee med en Tillægsmulkt af 1/4 Rbd. for hvert saadant Exemplar. Halvdelen af Bøderne saavel som af de konfiskerede Exemplarer tilfalder den, til hvem Universitetet har bortforpagtet Alma- nakkens Udgivelse, og den anden Halvdel det Astro- nomiske Observatorium i Kjøbenhavn.«

I 1958 vedtog Folketinget at forhøje afgiften til universitetet fra 10 til 20 øre pr. kalender, uanset om den bragte markedsfortegnelser og astronomiske tips. Loven blev samtidig ændret, så den gav mulighed for, at firmaer mod behørigt depositum og på betingelse af, at universitetet har adgang til at foretage eftersyn og undersøge regnskaberne, kan låne clichéer med stemplet, så man selv på trykkeriet kan anbringe det – dog stadig mod betaling af 20 øre pr. stk.

Derved er almanakkontoret blevet fri for, som til- fældet engang var, at skulle håndstemple de mange kalendere.

For vort vedkommende ordnes sagen af trykkerier- ne, hvorfra vi får kalenderne.

interne flytninger

Af forskellige praktiske årsager, herunder også lokale- mæssige, er den del af Kontrolafdelingens personale, ialt 11 funktionærer, som er beskæftiget med de fra skibene modtagne hyreregnskaber, sømandsskatter, trækudbetalinger samt udbetalinger af hyre og ferie- penge og andet dermed beslægtet arbejde, den 12. august 1966 overflyttet til Frihavnen, hvor de har fået plads på 2. sal i kontorbygningen på Orientplads, idet der er stillet pladser til disposition i Proviantafdelin- gens halvdel af etagen.

I forbindelse med flytningen er der etableret et sær- ligt kassererkontor, hvorfra udbetaling af hyre, ferie-

penge etc. vil blive foretaget, således at det søfarende personale herefter ikke vil behøve at tage ind til Ho- vedkontoret for at få penge udbetalt.

Den til Frihavnen flyttede del af Kontrolafdelingen vil være under ledelse af kontorchef L. Heyde Peter- sen, efter at kontorchef K. Frantzen pr. 1. september 1966 er afgået med pension.

Kassererkontoret vil blive forestået af fuldmægtig P. Olsbro.

Samtidig er Fragtafdelingen flyttet og optager nu det af Kontrolafdelingen tidligere benyttede lokale (ved siden af Skibsafdelingens Bogholderi) og Passa- gerkontoret.

Passagerafdelingen har nu til huse i det kontor, der tidligere benyttedes af kontorchef R. Ditlefsen.

verdens største caterpillar dæk

Kompagniets M/S »Beira« anløb den 14. august 1966 Bremen for at indlade gods til Bangkok og andre pladser i Det fjerne Østen. Blandt forsendelserne var verdens største dæk – dets dimensioner fremgår klart af fotografiet.

Dækket er 320 cm højt og 119 cm bredt, og det vejer 1800 kg. Karkassen består af 32 lag nylontråd, hvilket svarer til nylonforbruget i 70.000 par damestrømper. Der kunne fremstilles 350 personvognsdæk af materialerne i dette dæk, og dets pris andrager 70.000 D-mark.

Dækket er fremstillet af Deutsche Goodyear G.m.b.H. i Köln. Det er bestemt for en udstilling i Bangkok og skal i øvrigt anvendes til caterpillars med mere end 100 tons lastekapacitet.



THE WORLD'S BIGGEST CATERPILLAR TYRE

On an outward call at Bremen during August, 1966 the M/S »Beira« loaded for Bangkok the world's biggest tyre – the size of which can be seen from the photo.

The dimensions were as follows: Height 3,20 m – Breadth 1,19 m – Weight 1.800 kos.

The carcass consisted of 32 layers of nylon thread, sufficient for 70.000 pairs of ladies' stockings, and 350 car tyres could be made from the material in this tyre. The tyre is manufactured by Deutsche Goodyear G.m.b.H., Cologne, and its price is DM 70.000.

The tyre is meant for an exhibition in Bangkok and is to be used for caterpillars etc. with a load capacity of more than 100 tons.

FAREMELDING

PATENTLUGERNE

De store, tunge patentluger kræver meget omhyggelig behandling.

Følg nøje arbejdsinstrukserne.

En ung mand blev dræbt, da han sprang op for at hive gerderne over lugen, fordi lugedækslerne begyndte at køre af sig selv grundet skibets trim agterover.

Dækslerne burde enten have været sikret herimod ved anbringelse af stropper eller være lagt ned, så de hvilede på lugekarmen.

SKÆRSTOKKERNE

Ulykker med skærstokke forekommer alt for ofte.

Her er et enkelt af de mange eksempler, og vi citerer fra rapporten.

»Kl. ca. 13.30, da skibet lå fortøjet ved kaj, skulle en skærstok fires på plads i sporet i lugekarmen. Under dette arbejde fik en mand af besætningen, der skulle styre skærstokken på plads, højre hånd i klemme mellem skærstok og lugekarm«.

Resultatet var *brud på håndledet*.

SØFARTENS ARBEJDERBESKYTTELSESUDVALG



**ØSTASIATISK
KOMPAGNIS
BOLDKLUB**

ØKB



Atletikafdelingen har træningsaftener mandag og torsdag kl. 17.00 til kl. 18.00 på Østerbro Stadion fra 1. maj til hen på efteråret. Konkurrencer: 3 til 4 årlige stævner inden for vor union, K.F.I.U., foruden en intern Femkamp. I årets løb finder Idrætsmærkeprøver i atletik sted.

Yderligere oplysninger: Svend R. Olsen, Træafd. lok. 356. – Jens Monrad-Andersen, Exp. afd. lok. 311.

Lørdag den 13. august afholdtes på Gentofte Stadion DDSG & Is landsdelsstævne, der samtidig var udtagesstævne til landsstævnet i Tønder den 3. og 4. september. Ø.K.B. var pænt repræsenteret ved dette stævne, og vi fik 2 mand udtaget til landsstævnet, nemlig J. B. Andersen, der blev nr. 1 i kuglestød i A-rækken med et stød på 10,35 m og Erik Weien, der blev nr. 2 i 100 m i Mesterrækken i den særdeles fine tid 11,7 sek.

Lørdag den 27. august blev K.F.I.U.s unionsmesterskaber afholdt, ligeledes på Gentofte Stadion, og her opnåede Ø.K.B. 2 mesterskaber, nemlig i højdespring i Mesterrækken ved Erik Weien, der sprang 1,65 m, og i 100 m i Mesterrækken ved Per Bang Mikkelsen, der løb på 11,8 sek. Endvidere opnåede Birger v. Holdt en 2. plads i kuglestød i A-rækken med et stød på 9,69 m, ligesom vort 4 x 100 m stafethold (Svend R. Olsen, Jens Monrad-Andersen, Per Bang Mikkelsen og Erik Weien) hjembragte en ærefuld 2. plads efter Handelsbanken. Fra unionsmesterskaberne kan det endvidere nævnes, at Handelsbanken ved denne begivenhed i år vandt Ø.K.-pokalen til evig arv og eje.



Badmintonsæsonen startede søndag den 21. august 1966 og slutter ca. 30. maj 1967. Træningen foregår i C.B.K.-Hallen, Maltegårdsvej 18, Gentofte, hver søndag fra kl. 10.00 til kl. 12.00.

Turneringer: 1. KFIU turneringerne 1966–67. 2. En intern turnering. Badmintonafdelingen er åben for både herrer og damer.

Yderligere oplysninger: Jørgen Kieler, Import afd. lokal 292.



Bordtennistræningen foregår i Hermeshallen tirsdag kl. 17.00–19.00 og lørdag kl. 14.00–16.00.

Turneringer: 1. KFIUs turneringer. 2. Ø.K.B. Mesterskabet og 3. en Handicapturering.

Yderligere oplysninger: Torben Rishøj, Import afd. lokal 252.



Udendørsfodbold spilles fra 1. april til ca. 15. september, og Ø.K.B. har i alt tre hold, som spiller i følgende rækker: Mesterrækken, B-rækken og C-rækken. Der spilles en forårs- og en efterårsturering med en sommerpause fra 1/7–1/8.

Indendørsfodbold spilles en gang om ugen fra 1. oktober til 30. marts i Idræts huset.

Turneringer: 1. KFIUs turneringer. 2. En intern Juleturnering.

Yderligere oplysninger: Mogens Nicolajsen, Exp. afd. lok. 339.

Medens disse linier skrives, er efterårstureringen endnu ikke færdigspillet, og vi går stadig rundt i uvished, om vort 1. og 2. hold bliver i henholdsvis M- og B-rækken, eller om de fra og med næste sæson spiller i henholdsvis A- og C-rækken, men vi har naturligvis lov til at håbe på det bedste.

1. holdet mangler kun en kamp og ligger som nr. 7 ud af 10 hold, men nr. 8 og 9 har begge 3 kampe tilbage og har endnu chancen for at slippe forbi os, men vi skal dog i sidste kamp møde Philips, og vinder vi denne kamp, bevarer vi pladsen i den fornemste række.

2. holdet ligger på en 6. plads og har en kamp tilbage og kan som førsteholdet blive i rækken ved sejr i holdets kamp mod IBM.

3. holdet var lige ved at gentage den sædvanlige succes med at gå lige igennem en række, som holdet har gjort det de sidste tre år, men holdets chance glippede i sidste øjeblik. En ærefuld 3. plads ligger inden for mulighedernes grænse, såfremt den sidste kamp mod Danmarks Radio vindes.



Gymnastiksæsonen startede 1. september 1966 og slutter 30. maj, 1967. Gymnastikken finder sted på Nyboder skole

onsdag kl. 17.00–18.00 for seniorer og

fredag kl. 17.00–18.00 for juniorer.

Træner: Kaptajn V. Hermansen.

Damegymnastikken finder sted på Nyboder skole
onsdag kl. 17.00–18.00.

Træner: Fru Nina Velin.

I sæsonens løb finder Idrætsmærkeprøver i gymnastik samt 8-km gangture, også i forbindelse med IM, sted.

Yderligere oplysninger: Jens Monrad-Andersen, Exp. afd. lok. 311 – Kirsten Løve, Sojakagefabriken, AS 6600.



Håndboldtræningen foregår i Idræts huset hver lørdag kl. 14.00–15.00. Der er to hold; et hold i Mesterrækken og et i C-rækken, som spiller i KFIUs turneringer.

Yderligere oplysninger: Sten Mårtensson, Import afd. lok. 279.



Der trænes judo i Idræts husets boksesal som følger:
Herrer: fredag kl. 17.30–18.30.

Damer: mandag kl. 17.30–18.30.

Lørdag kl. 14.00–15.00 er der fri træning for begge hold. Første dag i den ny sæson var fredag den 2. september 1966. Træner: Judoinstruktør Bent Jakobsen. I sæsonens løb arrangeres diverse turneringer.

Yderligere oplysninger: Flemming Schærff Jensen, Imp. bogh. lok. 261.

Det var glædeligt at se den store tilslutning til vore første træningsaftener fredag den 2. september hos herrerne og mandag den 5. september for damernes vedkommende.

Der vil foruden den ugentlige træningsaften blive lejlighed til at træne også om lørdagen fra kl. 14–15 sammen med Bent Jakobsens egne folk, og endvidere vil der blive en del træningskampe i løbet af vinteren mod hold fra andre skoler/klubber. Den 5. november

i år skal vor halvårslige pokalkamp afholdes, og i weekenden den 26.–27. november skal et Ø.K.B. hold til Frederikshavn. Desuden er det på tale, at vi skal kæmpe mod et hold fra S.K.F. i Göteborg i løbet af efteråret.

En bemærkelsesværdig bedrift i Ø.K.B. judo er Flemming Schjærffs graduering til blåt bælte 2 kya. den 3. juni i år. Flemming Schjærff har på kun to år forstået at tilegne sig teknisk viden og har med flid opnået fysisk kunnen til denne grad.



Roklubben har sine lokaler i Lystbådehavnen ved Langelinie. Sæsonen strækker sig fra ca. 1. maj til ca. 1. oktober. Der rådes over fire to-årsers og en fire-årsers langtursbåde.

Roning kan finde sted morgen og aften, når et bådehold inkl. en styrmand er samlet.

Yderligere oplysninger: Kristian Bøje Nielsen, Hovedbogh. lok. 353.



Tennisafdelingen har til huse på Københavns Idræts-parks anlæg i Ryparken (ved Lyngbyvej station), hvor der rådes over baner 29 timer om ugen, dels om morgenen og dels om aftenen.

Kompagniet har truffet arrangement med Hellerup Idræts Klub, hvorved der gives ØKs funktionærer mulighed for at spille indendørs tennis i vintersæsonen 15 ugentlige timer i den i HIK netop opførte »boble-hal«. Forhåbentlig vil dette stimulere tennisinteressen hos vore (unge) medarbejdere og hæve kvaliteten, når der nu også kan spilles uden for sommersæsonen, som jo iøvrigt ikke altid er lige pålidelig.

Turneringer: 1. To hold i KFIUs turneringer. 2. »Amerikansk« turnering og 3. Ø.K.B. Mesterskaberne.

Yderligere oplysninger: Bjarne Kronie Pedersen, Exp. afd. lok. 302.

I K.F.I.U.s holdturnering 1966 i Mesterrækken lykkedes det 1. holdet at generobre unionsmesterskabet i tennis. Efter at have vundet unionsmesterskabet i 1964 blev vi i 1965 henvist til 2. pladsen efter et knebent nederlag til Handelsbanken i holdenes indbyrdes og afgørende match. Ø.K.B.s 1. hold benyttede følgende spillere i denne sæson: Mogens Pagh, Ib Gade-Gerst, Henrik Jacobsen, Erik Almdal og Mogens Holmen Nielsen. 2. holdets placering i C-rækken er ikke den

bedste. Vi ligger i bunden med kun 1 point, men ved redaktionens slutning mangler der endnu 2 holdkampe, d.v.s. 6 tenniskampe, hvor vi forhåbentlig redder os nogle dyrebare points og således undgår nedrykning.

I K.F.I.U.s individuelle mesterskaber havde vi tilmeldt frk. Dorrit Schwanenflügel og frk. Anette Kortland i damesingle. Førstnævnte kvitterede for tilliden ved i smuk stil i finalen at besejre frk. Beth Weel, Telefonen, med cifrene 4-6, 11-9, 6-1. I old-boys single-rækkens finale mødte Mogens Pagh atter i år P. Mathiesen fra HIK, men modsat tidligere år måtte Mogens Pagh denne gang se sig besejret i en spændende og jævnbyrdig kamp.

Ø.K.B.s interne tennismesterskaber blev for en gangs skyld begunstiget af godt vejr, som igen gav sig udslag i mange velspillede kampe. I herre A-rækken nåede de fire seedede spillere frem til semifinalerne uden nævneværdigt besvær. I den ene semifinale slog Mogens Pagh Svend Gregersen 6-0, 6-2. I den anden semifinale besejrede Ib Gade-Gerst Henrik Jacobsen 6-0, 6-4 i en kamp, der var præget af nervøsitet fra begge parter. Søndag den 28. august spillede så finalen i pragtfuldt vejr mellem Mogens Pagh og Ib Gade-Gerst. Det blev en meget velspillet kamp mellem de to rutinede spillere, men trods energisk forsøg lykkedes det ikke Ib Gade-Gerst at true Mogens Pags 1. plads, som blev vundet med cifrene 2-6, 6-3, 6-2, 7-5.

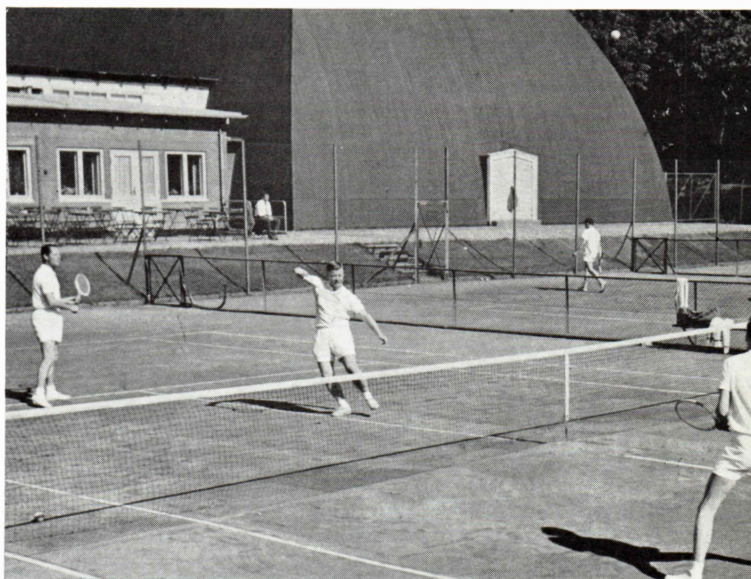
I herre-double finalen mødtes Erik Almdal/Henrik Jacobsen og Mogens Pagh/Ib Gade-Gerst. Erik Almdal/Henrik Jacobsen er 1. holdets doublekonstellation i Mesterrækken, men trods deres store double-rutine lykkedes det dem ikke at fravriste sidste års mestre Mogens Pagh/Ib Gade-Gerst mesterskabet, som de genvandt med cifrene 6-2, 7-5, 8-6.

I mixed-double genvandt Anette Kortland/Ib Gade-Gerst mesterskabet i en meget spændende kamp mod Karin Clemmensen/Erik Almdal 6-3, 6-4.

Damesinglefinalen mellem Dorrit Schwanenflügel og sidste års singlemester Anette Kortland blev en 2½ times spændingsmættet og velspillet dyst. I første sæt havde først Anette Kortland tre og senere Dorrit Schwanenflügel to sætbold, førend førstnævnte vandt 9-7. Andet sæt gav Anette Kortland en matchbold i 12. parti, men Dorrit Schwanenflügel fightede tilbage og vandt sættet 8-6. I tredje sæt førte Dorrit Schwanenflügel 4-2, 40-15, men Anette Kortland gav ikke op og klarede sættet 6-4 og genvandt dermed damesinglemesterskabet, som jo først blev indstiftet sidste år.

I herre B-rækken besejrede Gorm Bacher i finalen Sten Mårtensson 6-4, 7-5, og vi hilser med glæde disse to talenter velkommen i herre A-rækken til næste års tennismesterskaber.

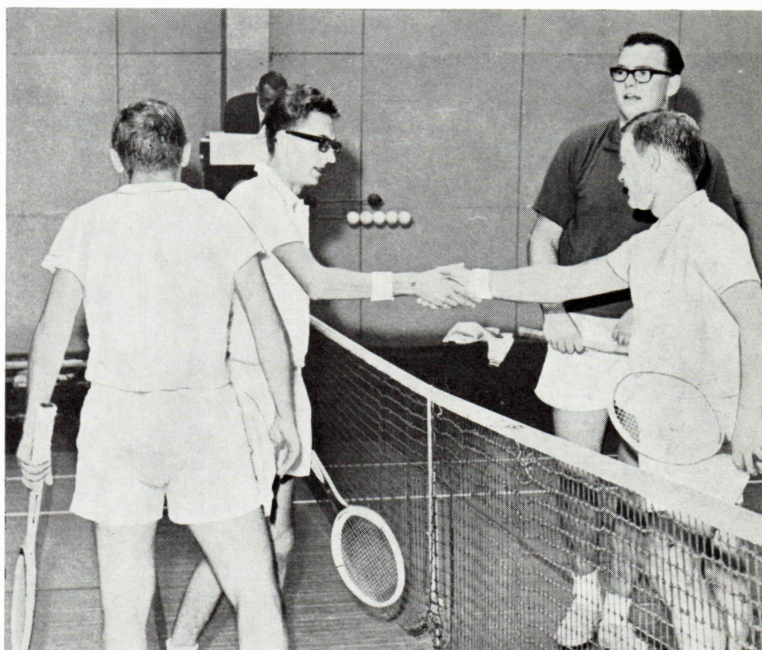
Søndag den 31. juli afholdtes i Ryparken en vennskabsmatch mellem Hovedkontoret og filialfunktionæ-

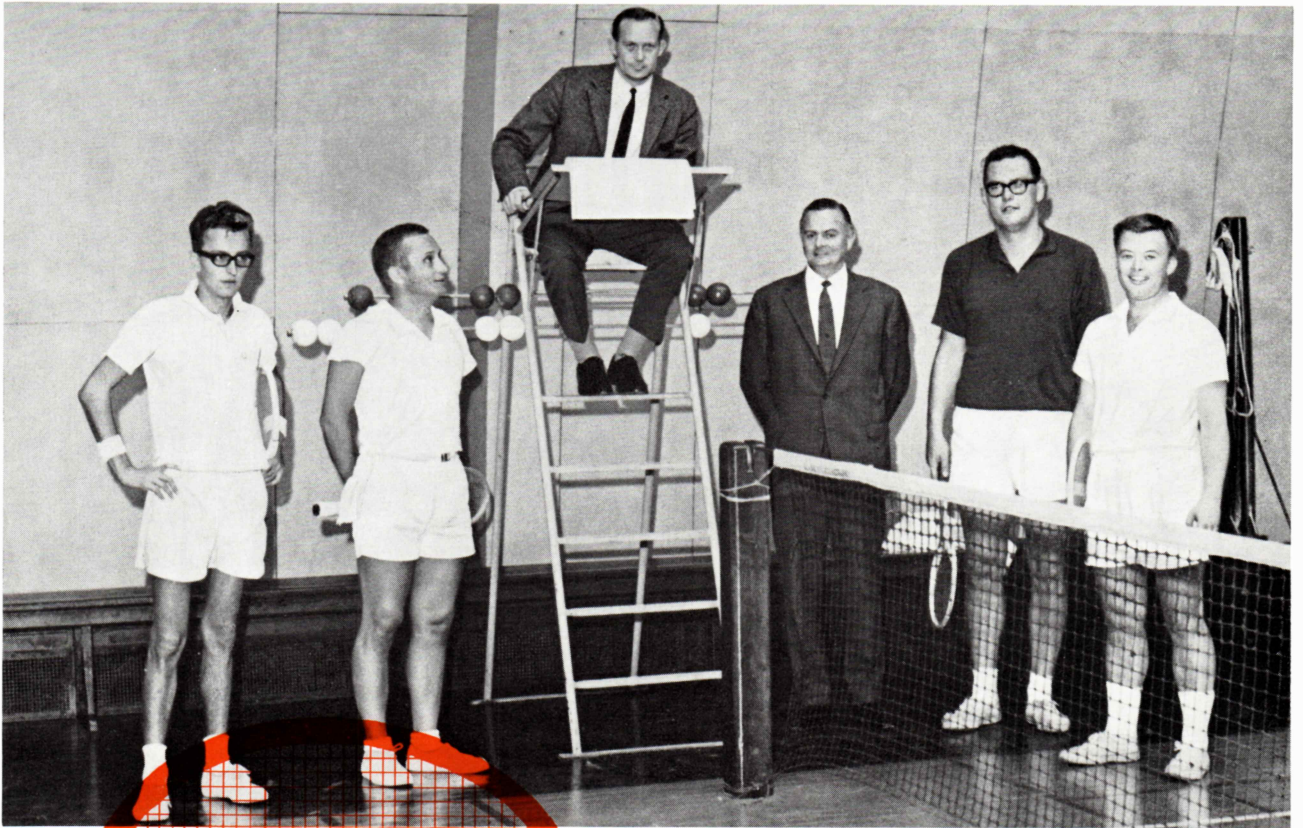


Erik Almdal smasher utageligt i Ø.K.B. tennismesterskabernes herredouble-semifinale. Fra venstre: Henrik Jacobsen, Erik Almdal og med ryggen til Skat Larsen.

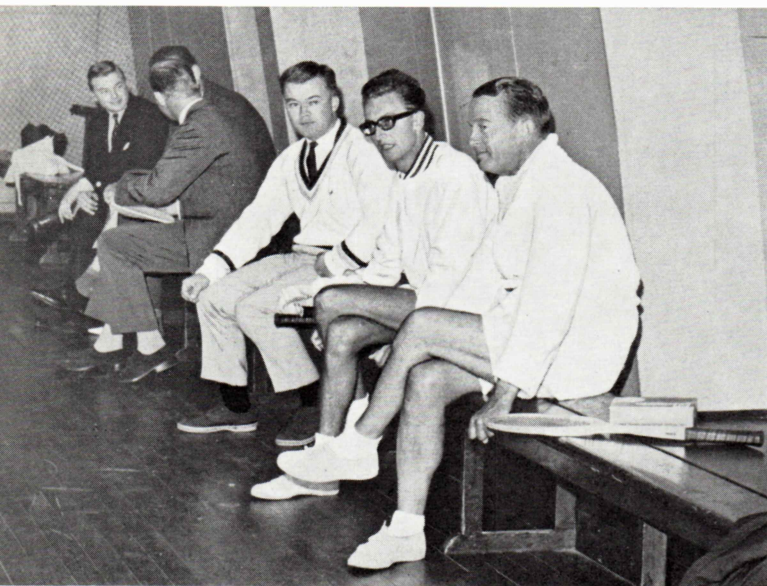
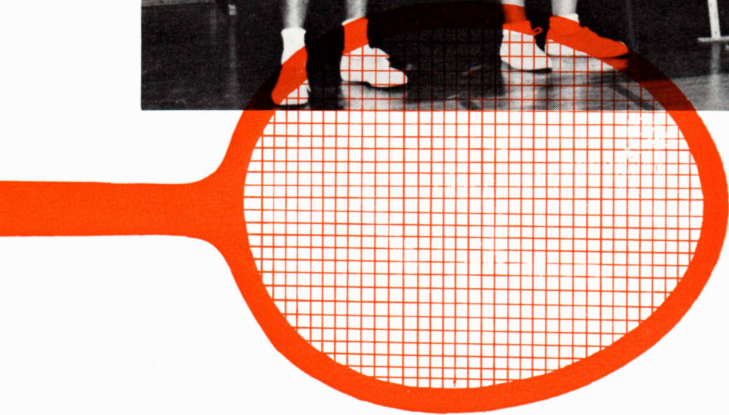
rer fra Malaysia med følgende deltagere: Fra Hovedkontoret: Mogens Pagh, Jørgen Brahtz, Erik Almdal og Ib Gade-Gerst. Fra Malaysia: Eric Lillelund og Jørgen Reinholdt. Der spillede to singler og en double, og resultatet blev en sejr til Hovedkontoret på 3-0, hvortil dog må bemærkes, at kampene på grund af dårligt vejr måtte afvikles indendørs, hvilket spillerne fra Malaysia jo overhovedet ikke er vant til.

Doublen i tennisskabsmatchen mellem Malaysia og Hovedkontoret er efter et spændende opgør endt med Hovedkontorets sejr. Med ryggen til: Jørgen Reinholdt, Malaysia; Eric Lillelund, Malaysia, ønsker Erik Almdal til lykke med sejren, medens Jørgen Brahtz ser til. I baggrunden dommeren, inspektør Torben Stryhn, Tuborg.

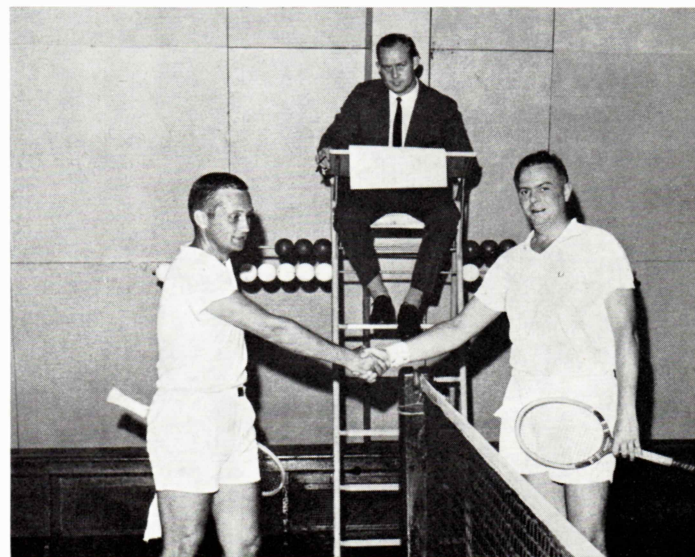




I tenniskabsmatchen mellem Malaysia og Hovedkontoret vandt Hovedkontoret doublen med to sæt mod et. Fra venstre: Eric Lillelund og Jørgen Reinholdt, Malaysia, dommeren inspektør Torben Stryhn fra Tuborg, Ø.K.B.s formand Ib Gade-Gerst, og endelig Jørgen Brahtz og Erik Almdal, Hovedkontoret.



Interesserede tilskuere fra venskabsstennismatchen mellem Malaysia og Hovedkontoret. Fra højre: Mogens Pagh og Eric Lillelund, der mødtes i førstesinglen, derefter Erik Almdal, der senere sammen med Jørgen Brahtz spillede på Hovedkontorets sejrige doublehold.



»Arvefjenderne« fra Østen i 50'erne mødtes i andensinglen i tenniskabsmatchen mellem Malaysia og Hovedkontoret. Denne gang måtte Jørgen Reinholdt, Malaysia, (til venstre) bøje sig for Ib Gade-Gerst, Hovedkontoret (til højre). I midten dommeren inspektør Torben Stryhn fra Tuborg.

ØKBs TENNISMESTERSKABER 1966
FINALERESULTATER:

Herresingle (A-rækken)

Mogens Pagh-Ib Gade-Gerst 2-6, 6-3, 6-2, 7-5

Herresingle (B-rækken)

Gorm Bacher-Sten Mårtensson 6-4, 7-5

Damesingle:

Anette Kortland-Dorrit Schwanenflügel

9-7, 6-8, 6-4

Herredouble:

Mogens Pagh & Ib Gade-Gerst – Henrik Jacobsen & Erik Almdal 6-2, 7-5, 8-6

Mixed-double:

Anette Kortland & Ib Gade-Gerst – Karin Clemmensen & Erik Almdal 6-3, 6-4

TENNISMATCH

Ø.K. Malaysia – Ø.K. København

Søndag den 31. juli 1966

Resultater (København nævnt først):

Mogens Pagh – Eric Lillelund 6-2, 6-1

Ib Gade-Gerst – Jørgen Reinholdt 6-1, 6-1

Jørgen Brahtz & Erik Almdal – Eric Lillelund & Jørgen Reinholdt 3-6, 6-1, 6-4



Nordisk serie i fodbold

Medens dette skrives, er der 656 nordiske skibe tilmeldt fodboldserien, og heraf er kun de 69 fra Danmark, men vi er trods alt med til at sætte vort præg på den nordiske rangliste, og specielt er *Kompagniet* pænt repræsenteret blandt de bedste.

Nordmændene deltager med 435 fodboldhold, så der er vel ikke noget mærkværdigt i, at de sidder på ranglistens seks første pladser med *Havbjørn* i spidsen. Dette skib er iøvrigt det eneste, der er nået op i »16 points-klassen«, hvilket er det højeste antal grundpoints, der kan opnås.

På 7. pladsen kommer det danske fodboldhåb *Manchuria*, som var lidt uheldig med sine to sidste kampe, hvoraf den ene endte uafgjort, og den sidste blev tabt. *Manchuria* sluttede således med 13 grundpoints for otte kampe.

Allerede på den nordiske ranglistes 10. plads kommer næste dansker, og næste *Kompagni-båd*, nemlig *Sinaloa*, der har 13 points for syv kampe og en målforskel på 29-12. *Sinaloa* er endnu ubesejret, men måtte i den syvende kamp tage til takke med uafgjort.

På 16. pladsen har vi *Anette Mærsk* med 11 points for seks kampe, så vi kan godt være tilfreds med tre danske skibe blandt Nordens fodboldelite til søs.

Nordisk landskamp i fri idræt

I denne store atletiklandskamp, hvor Danmark i 1960 og 61 vandt over vore nordiske konkurrenter, ser det lidt halvsort ud for øjeblikket, idet stillingen blandt de deltagende nationer er denne:

Norge	3.089.866 points
Finland	2.077.812 points
Sverige	1.790.726 points
Danmark	956.108 points

Vi er altså ikke engang blevet »pointsmillionærer« endnu, trods det at 40 handelsskibe har gjort en større eller mindre indsats.

Her er stillingen blandt de ti bedste:

<i>Colorado</i> , D.F.D.S.	31.372 points
<i>Saima Dan</i> , J. Lauritzen	19.645 points
<i>Morelia</i> , Ø.K.	14.792 points
<i>Olga Mærsk</i> , A. P. Møller	14.739 points
<i>Boma</i> , Ø.K.	12.116 points
<i>Varla Dan</i> , J. Lauritzen	10.527 points
<i>Anita Dan</i> , J. Lauritzen	9.269 points
<i>Kaisa Dan</i> , J. Lauritzen	8.690 points
<i>Asmara</i> , Ø.K.	7.537 points
<i>Nordpol</i> , Norden	7.516 points

Svømmekonkurrencen

Der er god »bredde« i denne konkurrence, idet der allerede har deltaget 46 skibsklubber, og heraf er de 17 fra *Kompagniet*. Her har vi ti på toppen:

<i>Beira</i> , Ø.K.	64,4 %
<i>Kaisa Dan</i> , J. Lauritzen	54,5 %
<i>Anita Dan</i> , J. Lauritzen	50,0 %
<i>Elfy North</i> , Northsea	50,0 %
<i>Ancona</i> , Ø.K.	48,5 %
<i>Morelia</i> , Ø.K.	46,3 %
<i>Lica Mærsk</i> , A. P. Møller	44,1 %
<i>Sargodha</i> , Ø.K.	43,7 %
<i>Busuanga</i> , Ø.K.	43,5 %
<i>Varla Dan</i> , J. Lauritzen	41,6 %

Alle ovennævnte placeringer er udregnet på basis af idrætsrapporter, der er ankommet til Velfærdskontoret inden den første september, så vi har jo endnu fire måneder at kæmpe i, inden vore konkurrencer slutter, og det er vort håb, at skibsklubberne i *Kompagniets* både vil gøre en lige så god indsats som tidligere.

B. O.

