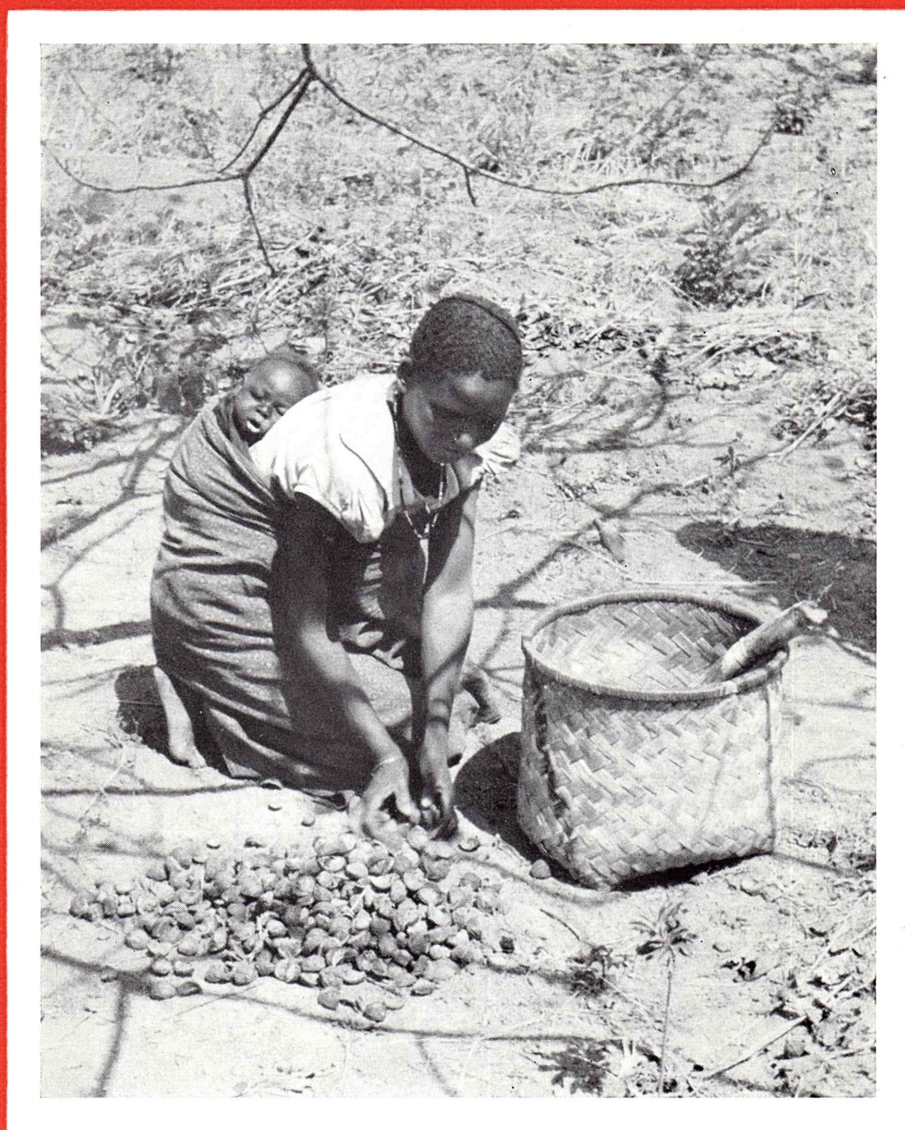
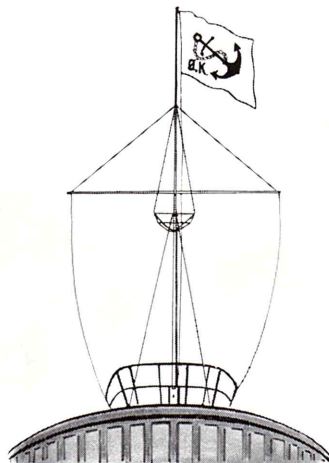


ØK BLADET



ÅRGANG 1 · NUMMER 4 · NOVEMBER 1958



Ø K - B L A D E T

Kvartalsblad udgivet af
AKTIESELSKABET DET ØSTASIATISKE KOMPAGNI
Holbergsgade 2, København

ANSVARSHAVENDE REDAKTØR:

G. Holst

REDAKTIONSUDVALG:

J. L. Buch-Larsen
C. E. Olsen

REDAKTIONENS ADRESSE:

ØK-bladet, A/S Det Østasiatiske Kompagni, Sekretariatet,
Holbergsgade 2, København K

Husk at melde adresseforandring til sekretariatet

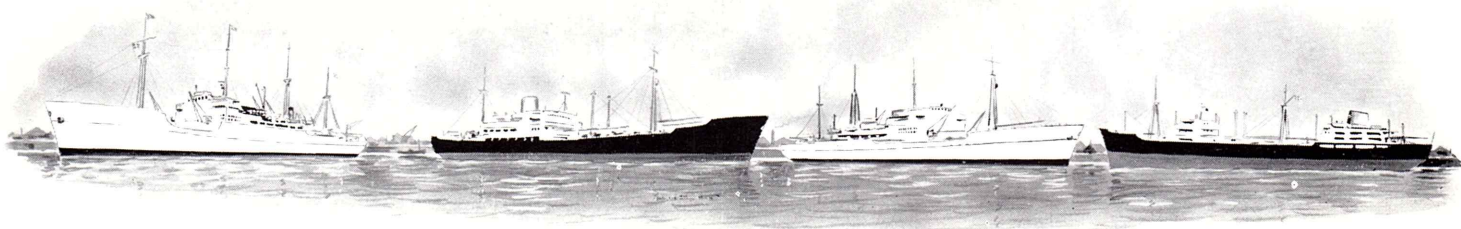
TRYK:

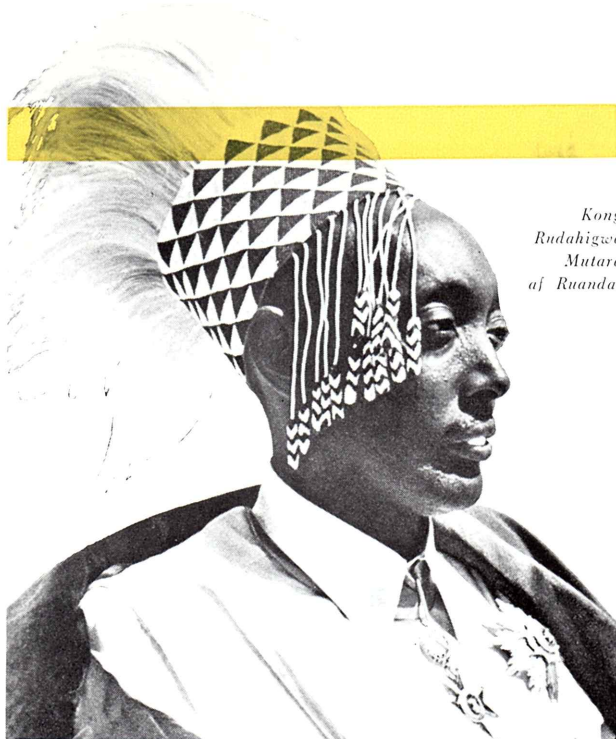
Bogtrykkeriet Forum, København

I N D H O L D :

Forsidebillede: Gala Estate – Centralafrika. Tungnøddernes skaller samles og anvendes til gødning eller brændsel.

Kongebesøg fra Ruanda	3
1. årgang	4
Skoleskibet »Danmark«	5
Her bor vi	6
Skovbrand i Kanada	8
Kompagni-nyt	10
Hvad er hulkort	14
Tidl. Shanghai-løds død	16
Præsentationstur med M/S »BEIRA«	17
FEIEA-kongres	18
Sporten	18





*Kong
Rudahigwa
Mutara
af Ruanda.*

KONGEBESØG FRA RUANDA

Onsdag den 24. september ankom kongen af Ruanda, Charles Leon Pierre Rudahigwa Mutara III, med en SAS maskine til København på et tre dages besøg som Det Østasiatiske Kompagnis gæst, ledsaget af sin sekretær, Monsieur Jean Kimenyi.

Da kongen besøgte verdensudstillingen i Bruxelles, fandt Kompagniet, at det var en god lejlighed til også at lade herskeren over dette land, hvor Ø. K. er etableret med flere kontorer, se, hvad der i Danmark kunne være af interesse for den udvikling, der i øjeblikket finder sted i det fjerne kongerige i Centralafrika.

Ruanda, der ligger nordøst for Tanganyika søen, var før 1919 en del af det daværende Tysk-Østafrika, men kom efter den første verdenskrig under belgisk formynderskab og er nu et FN-mandat, der administreres af Belgien. Landet er i rivende udvikling på folkeoplysningens område, og Ruanda og Belgisk Kongo er midt i en ti-års-plan for landbrugsudviklingen, hvor vidtstrakte områder i Afrikas hjerte forvandles til frodigt agerland. Der er godt 2 millioner indbyggere, og man er stærkt interesseret i investeringer også af udenlandsk kapital, men foreløbig er Ø. K. den eneste danske organisation, der arbejder i landet.

Kongen, der selv er en praktisk og fremskridtsvenlig

mand, er uddannet ved belgiske universiteter og taler flydende fransk. Han er den 39. efterkommer af sit dynasti, og hans Watusi stamme, der udgør adelen i Ruanda, hører til verdens højeste mennesker. Selv måler den slanke, statelige monark over 2 meter i højden.

Der var ikke i forvejen lagt noget fast program for opholdet her, idet man ønskede at indrette besøgene efter den fornemme gæsts ønsker, og alligevel blev dagene i Danmark overordentlig travle for kongen, eller Mwani'en, som han kaldes i Ruanda. Han var den første formiddag på sightseeing tur i Københavns havn og deltog derefter i en frokost på Hovedkontoret med Kompagniets direktion.

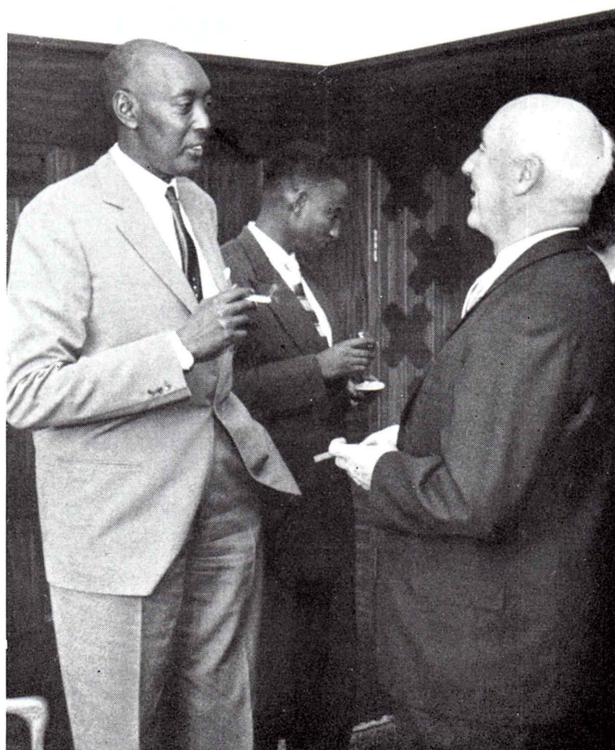
Kongen ønskede først og fremmest at se dansk landbrug, og da han også havde givet udtryk for sine interesser for sport og idræt, blev der i løbet af de følgende dage aflagt besøg på mønstergårde i Nordsjælland, kvægavlscentret i Kollekolle, andelsmejeriet i Karlebo og på Gerlev gymnastikhøjskole, foruden at der blev lejlighed til at se vore nationale klenodier, Frederiksborg og Rosenborg.

Kongen havde endvidere lejlighed til at studere livet i hovedstaden selv.

Et fransktalende medlem af Kompagniets stab, kontorchef R. Torp, ledsagede den kongelige gæst på besøgene.

Den 27. september fløj Mwani'en til Belgien, hvorfra han senere vil fortsætte til Belgisk Kongo og derfra videre til Ruanda.

Mwani'en i samtale med direktør Hakon Christiansen.



1. ÅRGANG

Dette nummer, ØK-bladet nr. 4, afslutter den første årgang.

Det er glædeligt, ja, en direkte spore at se og høre om den interesse, der er for bladet. Vi indrømmer, at det er noget, vi har hørt indirekte, men når noget positivt kommer frem på den måde, er det lige så godt, som hvis det var kommet til os med posten.

Når vi får henvendelser, som tilfældet har været, både fra sejlende personale og oversøisk stab om tilsendelse af et manglende nummer, der af en eller anden grund ikke er nået frem, kan vi kun tage det som bevis på, at stoffet interesserer modtageren, at han muligvis samler bladene og vil beholde dem, fordi de indeholder noget, som han eventuelt senere kan få brug for. Samtidig er bladet med til på en bekvem måde at berette om de mange større og mindre tildragelser inden for Kompagniet, som det er praktisk og interessant for staben at vide besked om, men som det på anden måde ville være vanskeligt at få formidlet på så bred en basis.

Men – for der er også et men – vi synes ikke, at læserne har været særlig aktive med bidrag. Dette er *ikke* et nødskrig, fordi redaktionen mangler stof, da der inden for en virksomhed som vor altid vil være et væld af emner, men, som vi sagde, da vi begyndte arbejdet, et personaleblad laves ikke blot *for* staben, men også *af* staben. Det siger sig selv, at hvis alle artikler til bladet skal skrives af redaktionen, vil der komme en dag, hvor emnerne mangler den lokalkolorit, der kun kan gives af de folk, som sidder ude i verden. Det er desværre heller ikke muligt for redaktionen at være allestedsnærværende selv på hjemmebane og se, hvad der sker i alle afdelingerne eller stikke hovederne indenfor hos pensionisterne og høre deres meninger. Ikke mindst hos de sidstnævnte, som har tilbragt et helt liv inden for Ø. K.-rammerne, må der være en mængde erfaringer og oplevelser at øse af, fordi mange pensionister jo netop har været med fra et meget tidligt tidspunkt og derfor kan give oplysninger om Kompagniets første år.

Også vore ikke-danske kolleger vil vi gerne have med i arbejdet, og bliver dette tilfældet, og vi opdager, at der hos dem er den fornødne interesse, vil der ganske naturnødvendigt fremkomme engelske resumeer af flere af artiklerne, hvilket vi allerede antydede i ØK-bladet nr. 1.

Vi ved godt, at det er en overvindelse at få papiret frem, ikke mindst hvis man sidder ude på varmen og til trivialitet har beskrevet det pågældende sted for familie og venner, så man efterhånden synes, at der

ikke vil kunne presses bare en dråbe mere ud, som kan være af interesse. Dette gælder også for det sejlende personale, for hvem nye indtryk efterhånden bliver en rutine. Men glem ikke – de fleste af ØK-bladets læsere hører ikke til familien, som var så heldig at få nogle af de første indtryk. Selvom nogle linier fra de eksotiske steder måske først og fremmest vil gøre særligt indtryk på os, der herhjemme må trives i et klima, hvis fremherskende nuancer er grå, så er denne »udveksling« af indtryk og oplevelser også af interesse for læserne på de andre pladser. Skønt der altid vil kunne findes visse fællestræk, så er det ikke det samme at trave rundt i en skov, om den ligger i Thailand, Afrika eller Kanada.

Derfor, læsere, grib pennen! – ikke mindst for Deres egen skyld. Kom frem med emner og billeder, resten ordner vi.



Redaktionen.

SUMMARY

By this number the Company paper is completing its first year of issue and we are happy to observe that it has been well received and has met with a great deal of interest.

When our seafaring people and members of staff overseas have asked us to forward a missing number we have done so with pleasure as we have taken it as a proof that the subjects are of interest and that the paper contains something which the reader wants to keep and, perhaps, look up at a later date.

The object of the paper is, as you know, to record the bigger and smaller events within the Company which it may be useful and interesting for the staff-members to know, but in order to do this effectively the readers must also contribute.

This is not a cry of distress from the editors because we are short of copy! In a Company like ours we can always find lots of subjects from which we can pick and choose. However, as explained when we started, a Company paper is made not only *for* the staff but also *by* the staff, and it goes without saying that if all the articles of the paper must be written by the editors the subjects may one day lack that local colouring which can only be given by people staying abroad. Unfortunately we cannot be ubiquitous and see all that is happening in the various departments neither can we drop in on all our pensioners to ask their opinions. However in particular these people who have spent a lifetime in E. A. C. should have plenty of experience to draw from and must have interesting things to relate from the Company's first years.

We would also like to include our non-Danish colleagues in the work, and if we succeed and find that they are really interested it is our intension to give English summaries of more of the articles as also indicated in the first number.

We know that it takes an effort to put things down in writing, especially in the tropics. You often feel that you have repeatedly been describing the place to family and friends, however, please don't forget that the majority of the readers do not belong to the family

who was lucky enough to receive your first impressions from abroad. Even if some of the descriptions of exotic countries may first and foremost impress people at home this »exchange« of experience and impressions is also of great interest to the readers at the other branches, as walking around in a forest in Thailand is not the same as to do it in Africa or Canada.

Therefore, dear readers, seize the pen! – Not least for your own sake. Bring forward subjects and pictures and we will take care of the rest. *The Editors.*

SKOLESKIBET »DANMARK«

Da skoleskibet »Danmark« i foråret kom hjem fra sit vintertogt, blev det oplyst, at det formodentlig var skibets sidste togt. Det skulle gennemgå sit normale hovedeftersyn, og det viste sig, at en modernisering og ombygning af skibet var nødvendig. Dette ville imidlertid blive meget bekosteligt og i betragtning af, at der nu ikke længere ifølge loven kræves sejskibssejlads til navigatoruddannelsen, ville man måske ikke kunne regne med et tilstrækkeligt antal elever til togterne.

Handelsministeren nedsatte derfor et udvalg, hvoraf bl. a. direktør J. Chr. Aschengreen var medlem, til at overveje, hvad der skulle ske med skibet. Der var forslag om følgende fremtidige anvendelsesmuligheder, nemlig ombygning til øvelsesskib (instrumentskib), oplægning som sømandsskole eller overdragelse af skibet til private redere, der så eventuelt med statstilskud kunne videreføre skoleskibssejlads. Udvalget sendte den 20. maj sin indstilling til ministeren, og konklusionen af udvalgets arbejde var, at man ikke mente at kunne pege på nogen praktisk anvendelse af skoleskibet »Danmark«, for så vidt det ikke kunne bibeholdes som sejrende skoleskib.

Nogen tid forinden havde Dansk Dampskibsrederiforening nedsat et internt udvalg til at arbejde med spørgsmålet. Dette udvalg, hvor direktør Aschengreen var formand, og som desuden bestod af skibsreder A. P. Møller, skibsreder A. Kampen, TORM, dir. H. U. Garde, D. F. D. S., med kaptajn K. W. Linne-mann, Rederiforeningen, som sekretær, foreslog handelsministeren, at rederne gennem forhøjelse af navigatorafgiften fra 16 øre til 50 øre per NRT skulle yde et årligt tilskud til skoleskibets drift på indtil kroner 500.000, såfremt staten ville betale resten af driften, samt udgifterne ved skibets hovedeftersyn og ombygning.

Efter forskellige forhandlinger mellem udvalget og handelsministeren meddelte handelsministeriet den 19. august, at Rederiforeningens tilbud, dog uden den fast-



satte maksimum grænse, var blevet accepteret. Man ville derefter søge finansudvalgets tilladelse til at afholde det nævnte hovedeftersyn og udgifterne til skibets ombygning.

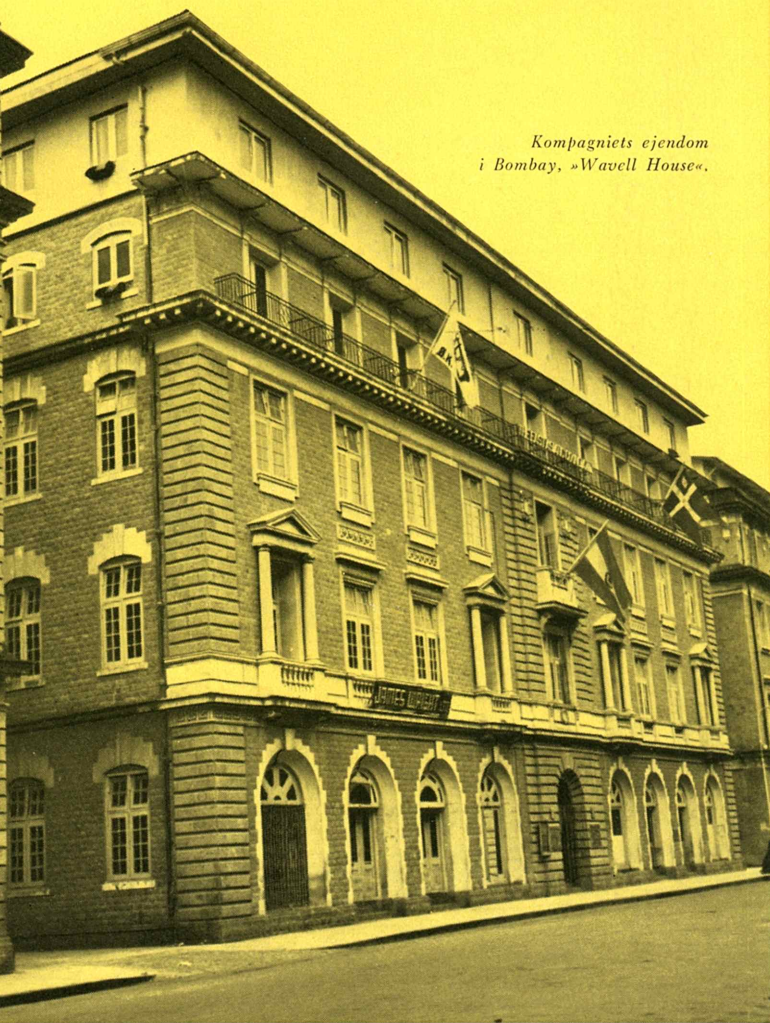
Denne tilladelse er senere blevet givet, og det må hilses med stor glæde og tilfredshed, at »Danmark« fortsætter som skoleskib, og således stadig kan »vise flaget« ude i verden.

WELL DONE!

Ved M/S »Malaya«s afsejling fra København den 6. juli 1958 fulgte bådsmænd Lars Peter Henry Hansen med dette skib for 23. gang. Han havde ved hjemkomsten den 26. juni fuldført sin 22. rejse med samme skib.

Bådsmænd L. P. H. Hansen, der er født den 15. juni 1908 i Nørre Asmindrup, begyndte sin tjeneste i Kompagniet som matros i M/S »Fionia« den 5. 7. 1945 og var bådsmænd i dette skib fra den 4. 3. 1946 til 19. 7. 1947.

Han begyndte om bord i M/S »Malaya« som bådsmænd den 24. 9. 1947.



*Kompagniets ejendom
i Bombay, »Wavell House«.*

HER BOR VI...

khana i udkanten af byen med henblik på at kunne foretage service og reparationer af de maskiner, som forhandlede, og samtidig påbegyndtes en fabrikation af pumper, asfaltkogere, cementblandere og andet maskineri. Under krigen var værkstedet storleverandør af håndbrandpumper til civilforsvaret.

Efter krigen rejstes på det samme areal også nogle fabriksbygninger for det nyoprettede indiske firma Dumex Ltd., der i forbindelse med Kompagniet og under ledelse af danske farmaceuter fremstiller medicinalprodukter. Denne produktion gik i løbet af de følgende år så stærkt i vejret, at den nødvendiggjorde en stadig ekspansion, og Dumex har nu en stor moderne medicinfabrik der. For »workshop'en« førte dette efterhånden til en følelig pladsmangel og afskar de videre udvidelsesmuligheder, og man købte derfor i 1955 på Signal Hill Avenue, ikke langt fra den tidligere virksomhed, en grund på ca. 10.000 sq. yds. nær ved dokkerne og jernbanen, hvor der nu er opført store moderne værkstedsbygninger og værkstedskontorer.

Madras kontoret åbnedes oprindeligt med henblik på deltagelse i jordnøddehandelen i Sydindien. Der opbyggedes hurtigt en organisation til opkøb af jordnødder med underkontorer og opkøbsstationer inde i landet, og ved at udvide sin andel i anden handel samt skibsfart voksede kontoret hurtigt.

Man havde først lokaler i Armenian Street, men rykkede i 1942 ind i den nyopførte Mercantile Bank Building, der er centralt beliggende lige over for haven. Kontorerne optager hele 1. salen.

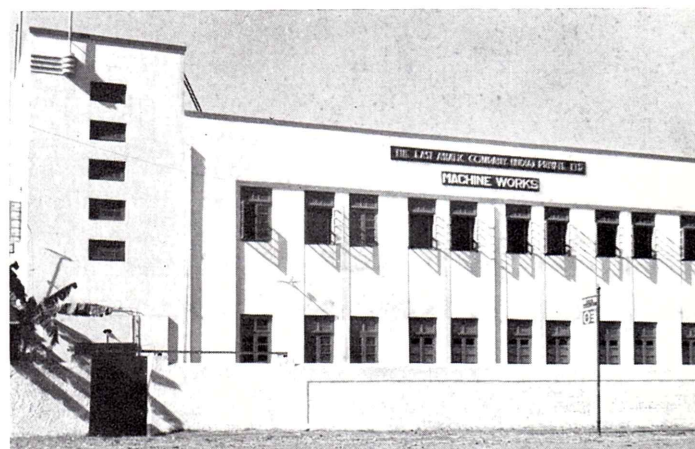
Indien organisationen blev grundlagt i Madras 1928, men efter krigen flyttedes tyngdepunktet for Kompagniets handel gradvis til Bombay på Indiens vestkyst, og kontoret dér er nu hovedsæde for Ø.K.'s virke i Indien.

Bombay kontoret åbnedes i 1934 på Sprotts Road i Ballard Estate distriktet, men i løbet af kort tid var de forhåndenværende lokaler for små, og i 1937 flyttedes til lejede lokaler i Waudby Road lige over for Ghymkhana klubben. Med den stadig tiltagende aktivitet blev det med tiden også vanskeligt her at rumme de forskellige afdelinger, og man indså, at den bedste løsning på pladsspørgsmålet ville være for Kompagniet at have sin egen bygning.

I 1949 købtes ejendommen »Wavell House« i Graham Road på Ballard Estate, tæt ved dokkerne og i et kvarter, hvor mange førende europæiske og indiske handelshuse og shipping-firmaer har kontorer. Kompagniets handelsafdelinger, samt Dumex, optager bygningens 3. og 4. etage, medens resten er lejet ud. Den 4. etage er påbygget efter Kompagniets overtagelse af bygningen. Maskinafdelingen har stadig til huse i de gamle kontorer i Waudby Road, der i mellemtiden er restaureret og moderniseret.

I forbindelse med Bombay kontorets maskinafdeling opførtes allerede før krigen en »workshop« i Dharu-

Bombay. »Workshop«-ens kontorbygning.



I 1953 flyttede røntgen- og maskinafdelingerne fra hovedkontoret til et »show room« i stueetagen af Bharat Insurance Building på Mount Road, der er en af strøggaderne.

På et tidligt tidspunkt blev man klar over, at det var usikkert om den store eksport af jordnødder ville fortsætte på langt sigt, og i 1935 byggedes en oliemølle i Royapuram. Efter krigen udbyggedes oliemøllevirksomheden yderligere ved bygning af et stort kombineret anlæg i Tondiarpet i udkanten af Madras, omfattende en moderne oliemølle, raffinaderi med hæringsanlæg og sæbefabrik og hertil egen diesel/elektrisk kraftstation. Den gamle mølle blev gradvis nedlagt, og lokalerne bruges nu til oplagring af varer og maskiner.

Calcutta kontoret, som blev åbnet i 1933, har haft til huse i forskellige lejede kontorer i byens forretningskvarter, men kontorets generelle aktiviteter er nu indstillet, omend man endnu ikke har opgivet alle de lejede lokaler i »Gillander House«, en af byens førende forretningsejendomme midt i city. Ikke langt herfra, på Mission Row Extension, har Kompagniets derværende røntgenafdeling, der nu er underlagt Bombay, kontorer og udstillingslokaler.

Gennem adskillige år har Kompagniet haft egen repræsentant i Delhi, men for ved personlig kontakt bedre at kunne følge sagerne op, hvad der har stor betydning p. g. a. det efterhånden stærkt voksende regeringsmaskineri, blev der i 1954 på 1. sal i »Delite Cinema Building« åbnet et filialkontor, hvis røntgen- og maskinafdelinger har udstillingslokaler i stueetagen.

Da Indien og Pakistan i 1947 blev uafhængige, havde Kompagniet et lille kontor i Karachi, som var underlagt Bombay kontoret. Grundet på de i 1947 herskende politiske tilstande flygtede den inder, som indtil da havde varetaget Kompagniets interesser i Karachi, til Bombay. De lejede lokaler i »Lakshmi Building« blev dog ikke opgivet, men al aktivitet var indstillet indtil slutningen af 1948. Forholdet mellem Pakistan



Madras. Røntgen- og maskinafdelingernes »Showroom« på Mount Road.

og Indien nødvendiggjorde en udskillelse af Karachi kontoret fra Indienorganisationen, og den 1. januar 1949 blev Karachi kontoret indregistreret som et agentur af Hovedkontoret, og handelen blev genoptaget.

I begyndelsen beskæftigede kontoret sig udelukkende med importforretning og shipping, men allerede i midten af 1949 udvidedes kontorets aktivitet til også at omfatte en maskinafdeling. Det lille kontor i »Lakshmi Building« satte imidlertid en stopper for yderligere udvidelser, og det blev bydende nødvendigt at finde nye og større lokaler.

Grundet på den enorme ekspansion af Karachi, efter at byen i 1947 var blevet hovedstad i den nye stat Pakistan, var det yderst vanskeligt at finde nye kontorer, specielt da det var ønskeligt at komme væk fra bazar-kvarteret og hen i det egentlige forretningskvarter.

I begyndelsen af 1950 lykkedes det at komme ind i en nybygning, »Adamjee Chambers«, på byens vigtigste forretningsgade, McLeod Road, hvor også hovedbankerne ligger, og der begyndte nu en hurtig udvikling af kontorets aktiviteter, særlig inden for maskinafdelingen, hvor man bl. a. optog forhandlingen af »Pfaff« symaskiner og »Siemens« røntgenapparater. Sidstnævnte medførte ansættelse af en »Siemens« ingeniør, der fik hovedsæde i Lahore, hvor kontoret allerede så småt havde begyndt at udbygge sin maskin-

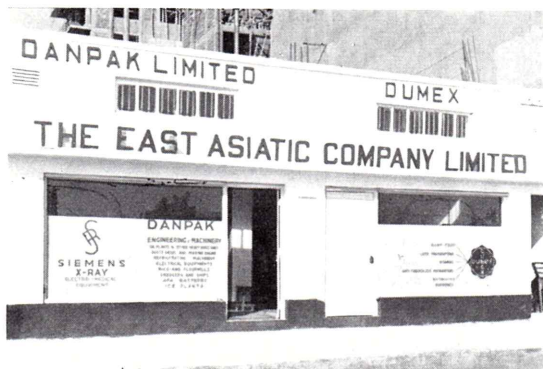


Til venstre: Madras. Mercantile Bank Building, hvor Kompagniet optager 1ste etage.

I midten: Calcutta. Røntgenafdelingen på den travle Mission Row Extension.

Til højre: Delhi. E. A. C.'s kontor- og udstillingslokaler i »Delite Cinema Building«.





E. A. C., Dacca, Østpakistan.



Karachi. Kompagniets centralt beliggende kontorer i »Adamjee Chambers« på McLeod Road.



Lahore kontoret på byens hovedgade, »The Mall«.



Den moderne Dumex fabrik i Karachi.

forretning. I Lahore åbnedes kontor i en bygning på byens hovedgade, The Mall, i 1951.

Med assistance fra Dumex Ltd, i Bombay optog Karachi kontoret også forhandlingen af medicinalvarer. I 1954 dannedes Dumex Ltd., Karachi, med det formål at optage en lokal fabrikation af medicinalvarer i Pakistan, og fabrikslokaler erhvervedes på »West Wharf« i det nye industrikvarter nær havnen. Disse er i mellemtiden blevet for små og er nu erstattet af en stor, nybygget fabrik på nærliggende arealer.

Den seneste udvidelse af Pakistan organisationen fandt sted i 1956, da man åbnede et mindre kontor i Dacca i Østpakistan.

SKOVBRAND i Kanada

I begyndelsen af juni bragte de kanadiske aviser kæmpeoverskrifter om brande i de store skovdistrikter i de sydvestlige dele af landet. Brandene var forårsaget ved lynnedslag, og i den hede og tørre luft spredte de elektriske storme brand og ødelæggelse over de udstrakte skove. Der blev i løbet af nogle få dage meldt om over 40 lynnedslag med påfølgende brande, hvoraf 7 betegnedes som store.

En halv snes dage senere indløb et alvorligt telegram til Hovedkontoret: Ilden var brudt ud i Kompagniets skove i Gold River distriktet!

I lejrene blev alt øjeblikkeligt sat i alarmberedskab. Mandskab blev tilkaldt fra Zeballos, Tahsis og Chamiss Bay, og andre selskaber stillede også mandskab til vor disposition. Snart kæmpede over 300 mand mod flammerne alene på vore arealer, medens over 1000 mand var i gang med slukningsarbejde i andre distrikter.

Ilden opstod i fældede stammer i Upana Valley, men

blev opdaget næsten øjeblikkeligt og slukket nede i selve dalen, men gnister, der fløj omkring, begyndte snart at fænge i træerne på de tilstødende stejle bjergskråninger, hvor man af al magt søgte at hindre branden i at brede sig. Dette viste sig at være overordentlig vanskeligt på grund af det ufremkommelige terræn, og i det fortsat varme og tørre vejr fik en stærk blæst ilden til at brede sig til tilstødende arealer.

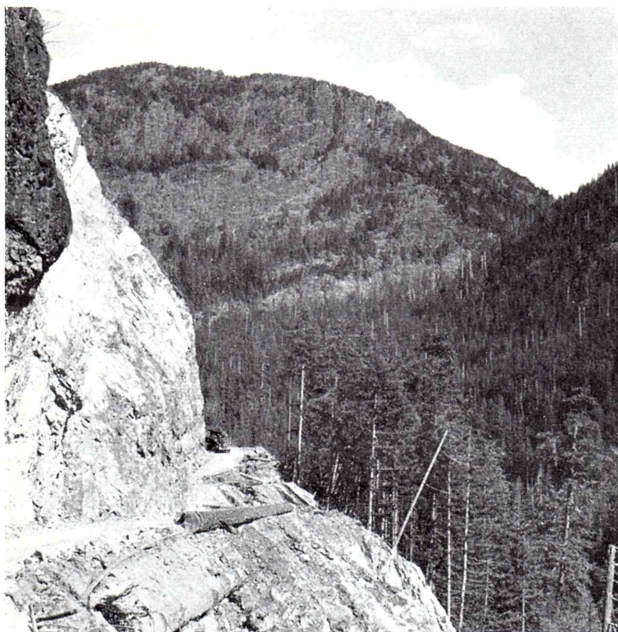
Foruden Kompagniets eget brandmateriel, der er af meget høj standard, lejede man øjeblikkelig fra andre selskaber yderligere disponibelt materiel. Ved skovbrande tages alle moderne hjælpemidler i brug, og de kanadiske myndigheder bringer med helicopters både mandskab og materiel frem til de vanskeligt tilgængelige områder.

Mænd og bulldozers kæmpede mod ilden; man sprøjtede og gravede brandbælter, og flyvemaskiner afpatrullerede distrikterne; men nogle af brandene rasede

i områder, hvor det var næsten umuligt at trænge frem. Der var imidlertid ingen fare for menneskeliv eller bebyggelse.

Da varmen og det tørre vejr varede ved, begyndte situationen at blive kritisk. Man søgte råd hos meteorologerne, og da skyerne endelig begyndte at trække sammen, blev to regn-maskiner bragt i anvendelse til at fremkalde nedbør.

Der fulgte virkelig en let støvregn, som bragte næsten 1 cm regn på en dag, og da regnen varede ved, faldt der i de næste fem dage helt op til 7½ cm.



Kamp mod skovbrande kræver en næsten overmenneskelig indsats på de stejle bjergskråninger.

Efterhånden lykkedes det at få ilden under kontrol på de fleste af arealerne. Vejret var den alt dominerende faktor, og så snart de udasede mænd om morgenen slog øjnene op, spejdede de ængstelig mod himlen. Man havde kun ét ønske: Regn! Men vejrguderne var unådige, og med det varme vejr uden nedbør var det uhyre vanskeligt at afpatrouillere de store ufremkommelige arealer effektivt.

Skovbrande overvåges med den største opmærksomhed af de kanadiske myndigheder, og i de følgende måneder måtte Kompagniet efter regeringens ordre holde et vagt- og patrouillemandskab på over 100 mand. Dette reduceredes dog gradvis, efterhånden som situationen forbedredes, og der blev oprettet vagtlejre i forskellige højder på de stejle skråninger, hvorfra det ville være lettere at nå frem til brandstederne, hvis en ny brand skulle blusse op.

Samtidig rapporteredes, at situationen langs hele kysten af British Columbia var kritisk, og der blev meldt om 10 til 15 brande om dagen. På grund af det varme vejr var vandforsyningen til industribrug en

overgang truet, og de store kanadiske byer indførte spareforanstaltninger i vandforbruget.

Først i begyndelsen af august, da en kold og fugtig brise drev ind fra havet, rapporteredes til København, at ilden i Kompagniets distrikter i Upana Valley og Gold River var helt under kontrol. Der var fra de oprettede lejre gennem længere tid ikke blevet observeret åben ild eller røg. Vagtmandskabet kunne så efter direktiver fra skovvæsenet reduceres til en halv snes mand. Da man imidlertid fra tidligere erfaringer ved, at det er umuligt at opdage en ild, der ligger og ulmer på jorden f. eks. ved trærodde, er det nødvendigt, at arealerne er under konstant observation og regelmæssigt afpatrouilleres, lige til efteråret og vinteren sætter ind.

Skovbrande påfører hvert år Kanada store tab, og brandene i år betegnes som de værste i mands minde. Årsagen til ildens opståen på Ø. K.-arealerne er stadig ukendt. Man har foretaget de grundigste undersøgelser, og der har været angivet muligheder som lynnedslag, selvantændelse eller gnister fra arbejdende maskiner, men endnu har det ikke været muligt at fastslå én bestemt årsag.

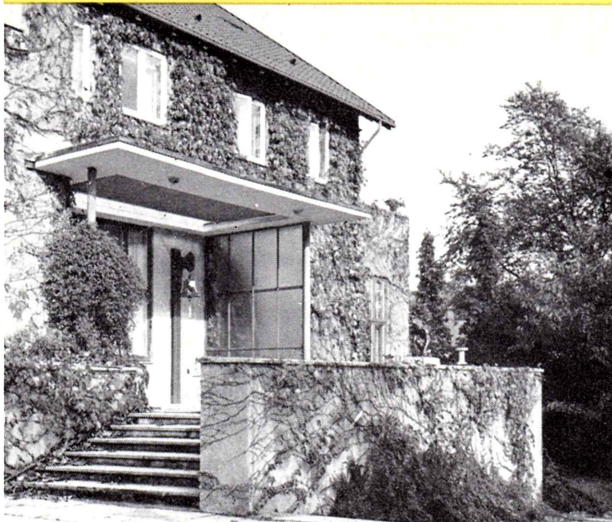
Tilbage står nu et stort oprydningsarbejde og lange og indviklede beregninger over de forvoldte skader.

Men midt i genvordighederne har det været opmuntrende at se, hvorledes mændene, der i skovene og på savmøllerne til daglig udfører et dygtigt og påskønnelsesværdigt stykke arbejde, i sådanne situationer præsterer det næsten overmenneskelige. I dagevis med for lidt søvn og under store farer kæmper de mod flammerne, og det skyldes hovedsageligt deres utrættelige indsats, at de derværende myndigheder hvert år med så stor effektivitet kan bekæmpe de uundgåelige og tilbagevendende skovbrande.

Luft-patrouillering i Gold River distriktet. De sorte røgmasser fra de brændende dal-områder og bjergskråninger vælter op mod himlen bag det sneklædte Upana Bjerg.



KOMPAGNI-nyt



»ASIA«s skibsklokke har fået en værdig plads på terrassen i Prins Axels bolig, »Bernstorffshøj«.

Den 21. august afholdtes på Hovedkontoret en frokost i anledning af HKH Prins Axels 70 års fødselsdag, idet Prinsen på selve fødselsdagen den 12. august opholdt sig i Norge.

Bestyrelsen overrakte en model af et kanonførende sejlskib »Ørnen«, det første marinefartøj Prins Axel sejlede ud med som elev, og endvidere overrakte skibsklokken fra m. s. »ASIA«, som Prinsen selv har ført som kaptajn i Kompagniets tjeneste.

☆

Direktør Hakon Christiansen afrejste den 29. september med SAS til Karachi, hvor han begyndte en inspektion af Pakistan- og Indien-organisationerne, og fra den 6. til 10. oktober deltog direktøren i New Delhi i Verdensbankens, Udviklings Låne Fondens og Den Internationale Valutafonds årlige møder.

Turen gik videre over Birma til Thailand, og direktør Christiansen blev under opholdet i Bangkok modtaget i audiens af den siamesiske konge.

Hjemrejse via Pacifik og New York med deltagelse i forskellige møder dér.

☆

Direktør M. Pagh er den 9. september afrejst til Kongo og vil inden sin hjemkomst til København, som forventes at blive i begyndelsen af november, bl. a. besøge kontorerne i Sydafrika, Østafrika, Nigeria og Ghana.

☆

På Det Østasiatiske Industri og Plantage Kompagnis generalforsamling den 9. september genvalgte direktørerne O. Bjørling og H. T. Karsten, medens dir. Aage V. Jørgensen, Dansk Sojakagefabrik, nyvalgte til bestyrelsen.

☆

Den 26. september fløj direktør O. Bjørling med frue til Johannesburg. Direktør Bjørling vil besøge New Scotland Development Company og Gala Estate, samt kontorerne i Sydafrika og Sydrhodesia.

Hjemrejsen foregår via Tanganyika og Kenya med forventet ankomst til København den 4. november.

☆

Direktør Aage V. Jørgensen, Dansk Sojakagefabrik, er fratrukt som administrerende direktør per 30. 9. 1958, hvorefter direktør Knud Møller fortsætter som administrerende direktør.

Endvidere er direktør Kaj Tidemand fratrukt per 30. 9. 1958.

☆

Gennem længere tid har Kompagniet ført forhandlinger med den amerikanske medicinalorganisation PFIZER om et nærmere samarbejde.

Disse forhandlinger er nu vellykket tilendebragt.

Samtidig er DUMEX-organisationen indtrådt i et nært samarbejde med A/S Det Danske Medicinal- & Kemikalie Komp. (Medicinalco), hvor direktør E. Strandberg er indtrådt som formand for bestyrelsen, medens direktør L. Toft er tiltrådt som teknisk direktør.

☆

Et selskab af fremtrædende repræsentanter for handelskammeret og havnevæsenet i San Diego, Californien, aflagde den 23. september under et to-dages ophold i København, et besøg med damer i Kompagniet, hvor de blev modtaget af direktionen og besøgt bygningen.

Besøget, der er et led i en rejse til skandinaviske havnebyer, går under betegnelsen »Operation San-

Direktør Axel Brøndal orienterer »San-Scan« gæster om Kompagniet i bestyrelsessalen.



Scan«, og har bl. a. til formål at propagandere for anvendelsen af San Diegos havn.

☆

Bendt Roms anden farvefilm »Sol over Malaja« vistes i foredragssalen den 12. september for junior-staben og den 22. september for senior-staben og pensionister med damer.

☆

I Santiago de Chile, hvor hr. H. E. Iversen tidligere har varetaget Kompagniets interesser som »Resident Representative«, er det derværende kontor med virkning fra den 1. oktober i år blevet registreret som filial under navnet: Agencia de The East Asiatic Co., Ltd. of Copenhagen.

☆

M/S »ASIA«, der er bygget i 1919, er blevet solgt til opbygning i Japan.

☆

Fra 1. september har kompagniet overtaget repræsentationen i Danmark for Continental Grain Co. Inc., New York, som er en førende eksportør af korn, sojabønner, foderkager, ris og vegetabiliske olier fra USA, Argentina, Frankrig og franske besiddelser.

I tilslutning til ovenstående arrangement har The Old East African Trading Co. Ltd., Nairobi, indledt et samarbejde med »Continental« om hvede-import til og majs-eksport fra Kenya.

Fra Kompagniets gæstebog



Kamol Baholyodhin, Director, Port Authority of Thailand.

Tieb Sutcharitkul, Secretary to the Board of Commissioners, Port Authority of Thailand.

Pruthigrai Khu-amporn, Chief of Foreign Relation Section, Port Authority of Thailand.

Dr. I. Bentata, Kompagniets sagfører, Caracas.

H. Wachter, tidl. direktør, National City Bank, Santiago.

William P. Stowe, Resident Partner, Ernst & Ernst, New York.

Aksel N. Andersen, Ass. Treasurer, The Marine Midland Trust Co., New York.

Dr. J. G. Samson, Director, Dumex Ltd., Bombay.

Selim Tamari, Manager, Dumex S. A., Beirut.

Dr. oecon Kjeld Philip, Handelsminister.

W. C. Schilthuis, Director, Continental Grain Co. Inc., New York.

Pierre Haas, Director, Compagnie Continentale d'Importation S. A., Paris.

Robert W. Middlebrook, Vice President, Pfizer Inc., New York.

Wm. C. Rittman, Director, Pfizer Inc.

James McGee, Gen. Man., Pfizer Inc.

Arthur Munkenast, Chief Auditor, Pfizer Inc.

Robert D. Royer, Comptroller, Pfizer Inc.

F. da Silva-Neto, Man. Director, Establ. Madail, Leopoldville.

Dr. J. H. Retinger, London (Bilderberg Conference).

Dr. C. Hillen, Secretary, Midec S. A., Amsterdam.

John R. Clayton, Principal Industrial Officer, Dept. of Commerce & Industries, Nigeria.

John M. Power, Man. Director, Syfrets, Johannesburg.

E. A. MacMillan, Industrial Development Corporation of S. A. Ltd., Johannesburg.

Agha Reza, Joint Secretary of Ministry of Commerce, Pakistan.

Joaquim Cunanan, Partner of Steward Cunanan & Co., Manila.

Sir Douglas Thomson, Director, Ben Line Steamers Ltd.

M. F. Strachan, Director, Ben Line Steamers Ltd.

E. Glenat, Director, Compagnie Transports Oceanique.

Henrik Kauffman, tidl. dansk ambassadør, Washington.

N. Theis Nielsen, dansk ambassadør, New Delhi.

Erik B. Mogensen, direktør, F. L. Smidth & Co., Bombay.

Dr. The Hon. Henry Gluckman, Deputy Chairman, Hillman Brothers Ltd., Johannesburg.

Robert J. Collart, Man. Director, Pfizer Inc., Bruxelles.

Frank P. Wilson, Director, Pfizer Inc., New York.

Jean Kimenyi, Secrétaire du Mwani du Ruanda.

J. F. Herpin, Premier Secrétaire a l'Ambassade de Belgique.

Telefonering

Hallo! – er en forældet form i en forretningstelefon. Den, som telefonerer til Kompagniet, vil gerne vide – og har krav på at vide – hvem han taler med. Det letter også når vedkommende senere straks kan bede om navnet på den, der behandler hans sag. Vi har fået flere henvendelser herom og foreslår, at telefonen i fremtiden besvares (eksempelvis):

Indienlinien - Hansen.

Det er korrekt, og det gør det lettere for alle parter.

Personale-nyt

Følgende filialledere er ankommet på hjemmeferie:

Hr. E. Bacher, Johannesburg, hr. P. Lind, Penang, hr. B. Siemsen Jensen, Phnom-Penh, hr. V. Højtved Pedersen, Santos, samt hr. B. Ishøj, Dumex, Colombo, og fabriksbestyrer Willi Jensen, Teluk Merbau.

☆

Filialbestyrer Søren Hansen, Hongkong, der som meddelt i Ø.K.-bladet nr. 3, er blevet udnævnt til underdirektør ved A/S Den Danske Mælkekondenseringsfabrik, Nakskov, er midlertidigt rejst tilbage til Hongkong for at tilrettelægge en vis omorganisation af denne filial.

☆

Filialbestyrer A. Aabye, Charlotte Amalie, St. Thomas, der er dansk konsul, er tildelt personlig titel og rang som generalkonsul.

☆

Kontorchef Gunnar Schmit, Hovedkontorets Skibsafdeling, udnævnes til filialbestyrer for Hongkong filialen.

☆

Efter filialbestyrer E. Bagge Pedersens død er hr. Niels Wandell, Vientiane, blevet stationeret i Genoa.

☆

Hr. B. Tiedemann Skaarup, Buenos Aires, har fået fuldmagt til at lede kontoret i Encarnacion efter hr. Preben Riis, som er blevet forflyttet til Buenos Aires.

☆

Efter at filialbestyrer H. V. Johansen, Manila, er blevet pensioneret, bestyres kontoret dér i fællesskab af d'herrer E. Jacobsen og K. Raaschou Nielsen.

☆

Hr. P. E. Berner, Penang, er blevet udnævnt til fung. filialbestyrer efter filialbestyrer P. Lind, som for tiden er på hjemmeferie.

☆

Hr. I. Gøthe, Vice President, E. A. C., New York, der er på forretningsrejse i Sydamerika, vil under filialbestyrer Henry Christensens hjemmeferie overtage ledelsen af Cali kontoret.

☆

Hr. Eskild Andresen, Bangkok, der efter endt hjemmeferie en tid har gjort tjeneste ved Hovedkontoret, afrejste den 10. august til Nigeria for at afløse hr. T. Klüver, Omo Sawmill, under dennes hjemmeferie.

☆

Filialbestyrer M. Steincke, San Francisco, forflyttes til tjeneste ved Hovedkontorets Skibsafdeling, og hr. Jørgen Frederiksen, San Francisco, vil derefter overtage ledelsen af kontoret som fungerende filialbestyrer.

Hr. Ole Andreassen, Shanghai, er blevet forflyttet til Ghana.

☆

Hr. T. Aiken-Petersen, Melbourne, hr. P. Winther-Jensen, Buenos Aires, og hr. E. Meinert Olsen, Singapore, er blevet forflyttet til tjeneste ved Hovedkontoret.

☆

Civilingeniør J. Stoltze Møller, Dumex, København, er rejst til New York for træning hos Pfizer inden sin udrejse til Bombay.

☆

Hr. B. Gülstorff Hansen, Tokio, forflyttes til Bangkok.

☆

Hr. Georg Benn Pedersen, New York, forflyttes til San Francisco/Los Angeles.

☆

Hr. Robby Ditlefsen, Stanleyville, forflyttes til Bunia.

☆

Hr. Henning Sparso, Hongkong, forflyttes til Singapore.

☆

Hr. E. Haugaard Christensen, Rangoon, forflyttes efter endt hjemmeferie til Cape Town.

☆

Hr. Ingvard Pedersen, Eksportafdelingen, er blevet forflyttet til Inter Office.

☆

Kontorchef P. Sander, Eksportafdelingens bogholderi, er i midten af september afrejst til Malaya og Bangkok med henblik på at foretage en gennemgang af regnskabssystemet ved filialerne.

☆

Maskinchef Svend Werner Thomson ex m. s. »BINTANG« pensioneres per 1. 11. 1958 p. g. a. svigtende helbred.

☆

Plantagebestyrer K. Mamsen, Padang Meiha, er genansat i Kompagniet.

☆

Hr. Niels Lilholm, Hamburg, hr. Allan Heisterberg, Recife, hr. P. K. Mogensen, Rangoon, fabriksbestyrer H. Kjærgaard Hansen, Taiping, og plantageassistent P. Byberg, Mount Austin, er udtrådt af Kompagniet.

Dødsfald:

Maskinchef Kaj Georg Rodskjær er den 12. 9. 1958 afgået ved døden.

Maskinchef Rodskjær, der kun var 51 år gammel, ansattes i Kompagniet 22. 5. 1945 og udnævntes til maskinchef i 1956.

Pensioneret pakhusforvalter (Midtermolens pakhus), Simon Simonsen, er den 17. 9. 1958 afgået ved døden. Pakhusforvalter Simonsen, der var født i 1885, blev ansat i Kompagniet i 1916 og pensioneredes per 1. 7. 1950.

Runde fødselsdage

50 år

Bud Jens Otto Ravn, Hovedkontoret, 20. 11. 58.
Filibestyrer Mogens Steincke, San Francisco, 14. 12. 58.
Hovmester Ingvar J. Jørgensen, 17. 12. 58.
Kaptajn A. A. C. Marott, 21. 12. 58.

60 år

Kapajn V. D. Jusjong, 27. 12. 58.
Kontorchef Einar Hansen, Nakskov, 31. 12. 58.
Pensioneret kontorchef Erhard Frederiksen, 4. 1. 59.
Kaptajn Aa. Kjær Jepsen, 12. 1. 59.

65 år

Maskinchef H. H. Kroman, 5. 11. 58.
Maskinchef K. Pilegaard, 15. 11. 58.
Fru Lilly Jørgensen, telefonomstillingen, 28. 11. 58.
Pens. formand T. C. Poulsen, Trælageret, 2. 12. 58.

70 år

Pens. maskinchef H. B. Frets, 15. 11. 58.
Pens. elektriker A. H. E. Hemmel, 26. 11. 58.
Pens. kontorchef Ulrik Schow, 6. 12. 58.
Pens. prokurist Harry Mikkelsen, 9. 12. 58.

80 år

Pens. ingeniør Niels Larsen, tidl. Pong Minen, 26. 1. 59.

Ankomsten på hjemmeferie:

Hr. Erik Axelsen, hr. J. Dyrholm, Bangkok. Hr. Erik A. Svendsen, Bombay. Hr. V. Holbøll, Buenos Aires. Hr. Hans Hvene, Durban. Hr. H. Bonde-Hen-

riksen, hr. T. Bonne, hr. Bent Christensen, hr. Bendt Rudolf Christiansen, hr. Erik Wilhelm Jensen, hr. J. H. Kromann-Larsen, Ghana. Hr. Ivan Bruun, hr. Jens Brix Westergaard, Kuala Lumpur. Hr. H. Castenskiold, Manila. Hr. Finn Aiken-Petersen, Melbourne. Hr. N. E. Blemmer, Mombasa. Hr. Georg Hansen, Moshi. Hr. Mogens Christiansen, Nairobi. Hr. Steen Lersey, San Francisco. Hr. P. Olsbro, Tokio. Hr. Sander Jacobsen, Usumbura.

Udsendelse til filialtjeneste:

Jens Wass, Skibsafd. – Hamburg.
Leif Schaumann, Eksportafd. – Djakarta.
Plantageass. P. G. I. Jensen – Kretay.

Pensioneres:

Maskinchef Kristian Pilegaard pr. 1. 12. 1958.

Mærkedage:

25 års jubilæum

Filibestyrer E. Ginger Mortensen, Singapore, 1. 11. 58.
Formand Anders A. Hansen, Pakhuset, Frihavnen, 2. 12. 58.
Maskinchef Hans Blom, 5. 12. 58.
Maskinchef Harald P. Jørgensen, 26. 1. 59.
Kontorchef Harald Jessen, 1. 2. 59.

Filibestyrer E. Ginger Mortensen →



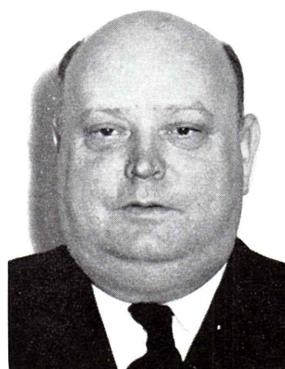
Førenden fra venstre:

Formand Anders A. Hansen

Maskinchef Hans Blom

Maskinchef Harald P. Jørgensen

Kontorchef Harald Jessen



H V A D E R H U L K O R T ?

For øjeblikket, hvor der tales og skrives så meget om kontorautomation, elektronregnemaskiner m. v., kan det være på sin plads nærmere at omtale det hulkortanlæg, som Hovedkontoret anskaffede sig for ca. 7 år siden blandt andet til løsning af Skibsafdelingens bogholderimæssige og statistiske opgaver, idet hulkort er en form for kontorautomation. Det er dog ikke hensigten at omtale de opgaver, der løses af hulkortafdelingen, men at give en populær fremstilling af, hvad hulkort egentlig er, og hvorledes systemet arbejder.

Kompagniets hulkortanlæg er det amerikanske system I. B. M., udlejet af International Business Machines. Maskinerne kan nu også købes, men med den stærke udvikling, der foregår for øjeblikket, er det mest formålstjenligt at leje dem, idet man derved får mulighed for at skifte om til mere moderne maskiner. Foruden dette system findes der to andre, nemlig Bull og Powers. Ideen i et hulkortanlæg er, at tekst og tal fra primærmaterialet overføres i hulskrift til et hulkort, som ved passage gennem maskinerne afgiver deres oplysninger, så at disse bliver maskinelt behandlet. Der findes maskiner til sortering af kortmaterialet, til udførelse af de nødvendige udregninger, til sammentælling og udskrivning af bogholderimæssige opstillinger, fakturaer, lønningslister, statistiske oplysninger, kontoblade etc., alt i overensstemmelse med de i kortene indhulede oplysninger. Hvad der engang er hullet i kortene, udgør et uforanderligt tekst- og talmateriale, som automatisk bliver registreret, hver gang det anvendes til en ny opstilling.

Hulkortet: Grundelementet i hulkortsystemet er et tyndt kartonkort (hulkortet), og I. B. M.'s kort er 82×187 mm og indeholder 80 lodrette kolonner. Hver kolonne består af 12 positioner, hvori der kan hules. 10 af positionerne, der sædvanligvis er påtrykt tallene fra 0 til 9, bruges til angivelse af de tilsvarende talværdier. De resterende hullepositioner ligger over nulrækken og anvendes til »overhulning«. Et overhul i forbindelse med et tal angiver et bogstav, og hele alfabetet er på denne måde en kombination af overhuller og tal.

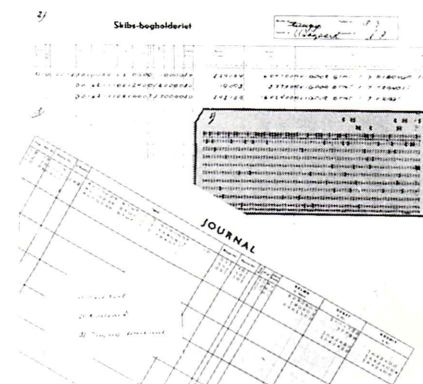
Kodning: Inden hulningen i kortet kan påbegyndes, skal primærmaterialets oplysninger omskrives (kodes) til maskinens sprog. Bortset fra eventuel tekst skal alle andre oplysninger omskrives til tal, f. eks. skal havne, valuta-arter etc. nummereres, og de pågældende tal skal anbringes i de kolonner, der er afsat til de respektive formål på hulkortet. For at opnå et overskueligt

hulmateriale har man indført standardkodeark, hvorpå man nedskriver de oplysninger, der skal overføres til hulkortet efter den inddeling og rækkefølge, der svarer til kortets inddeling (se illustrationen). Mange virksomheder standardiserer bilagsmaterialet, således at primærmaterialet giver et let og overskueligt hulmateriale. F. eks. er stormagasinerne debet-salgsnotaer indrettet således, at de ved påtrykning af kundens »konto-plade« kan gå direkte til hulning.

Forberedelsen af primærmaterialet (kodningen) kræver en ret stor indsats fra de respektive afdelingers side, og i en stor og forgrenet virksomhed som Kompagniet er en sådan standardisering selvsagt vanskelig at gennemføre, men for en del af de rapporter, der indgår fra filialer o. l., er det dog lykkedes fuldt ud, og man må håbe, at det efterhånden bliver muligt at få standardiseret alt indgående materiale, så at kodearbejdet bliver lettere.

Hulning og kontrollulning: Overføringen af primæroplysninger til hulskrift i kortene sker ved benyttelse af hulmaskiner. Hvor der er tale om almindelig tekst, bruges et alfabetisk tastatur af omtrent samme udseende som tastaturet på en skrivemaskine. Når en tast nedtrykkes, frembringer maskinen de huller i kortet, der svarer til det pågældende bogstav. Ved hulning af numeriske oplysninger anvendes et tastatur, nogenlunde som på en regnemaskine. Hulmaskinerne er forsynet med begge tastaturer, således at man kan gå fra det ene til det andet uden indgreb i maskinen. Når en kolonne er hullet, rykker kortet automatisk frem til næste kolonne, ligesom indføring og aflægning af kortene sker automatisk.

Da kortene ved hele den efterfølgende behandling erstatter originalbilagene, må man være sikker på, at kortenes oplysninger er identiske med bilagene. Der-



- 1) Hulkort.
- 2) Kodeark.
- 3) Daglig journal.

for må hulningen kontrolleres, hvilket sker i en kontrollhulmaskine. Denne har samme tastatur som hulmaskinen, men i stedet for hulknive findes der følestifter, som ved nedtrykning af tasten konstaterer, om kortet i den pågældende kolonne har tal, der svarer til tasten. Hvis der ikke er hul i den pågældende kolonne, standser maskinen automatisk.

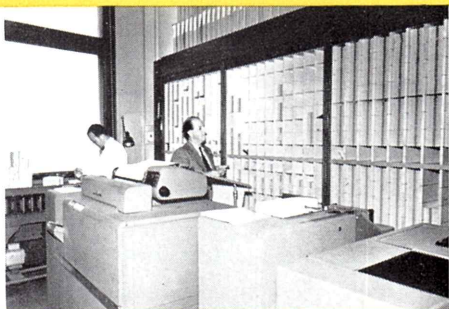
Sortering: Når kortene kommer fra kontrollhulning, ligger de sædvanligvis ikke i den orden, hvori de skal behandles. Det er derfor nødvendigt at sortere dem. Sorteringen foretages i sortermaskinen. Denne har et magasin, hvori de kort lægges, som skal sorteres, og 13 rum svarer til de 12 positioner på kortet plus et rest-rum. I disse rum falder kortene under sorteringen. Kortene sendes til de forskellige rum i overensstemmelse med deres hulning i den pågældende kolonne, som maskinen er indstillet på at afføle. Alle kort med 9 i kolonnen falder i 9-rummet, kort med 8 falder i 8-rummet o. s. v. Sortermaskinen arbejder med en hastighed på 27.000 kort i timen, men de nyeste sorteremaskiner har en hastighed på op til 60.000 kort pr. time. Hvis kortene skal sorteres på et kodenummer, der strækker sig over flere kolonner, må kortene sendes tilsvarende antal gange gennem maskinen. Efter hver gennemkørsel tømmes rummene, og kortene samles i rigtig orden, hvorefter de atter lægges i magasinet, og maskinen indstilles til at afføle næste ciffer i nummeret o. s. v.

Tabulering: Efter at kortene er lagt i orden, behandles de i tabulatoren, som udfærdiger de bogholderimæssige og statistiske opstillinger, som er målet. Tabulatoren er en kombineret regne- og skrivemaskine, som automatisk tager kortene ind et ad gangen fra magasinet, fører dem gennem den elektriske aflæsningsanordning og lægger dem i »stackeren«. De fra kortene aflæste oplysninger ledes ad elektriske kabler til de funktioner i maskinen, der skal behandle dem, hvorefter de fundne resultater nedskrives automatisk. Tabulatoren kan addere og subtrahere og ved hjælp af en særlig udbygning tillige multiplicere og dividere under kortenes passage gennem maskinen. Den kan indstilles til fra de hullede kort at udarbejde fakturaer, lønningslister, kontoudtog, bogholderimæssige opstillinger, lagerrapporter etc. Når et arbejde er færdigt i tabulatoren, »omkobles« denne, d. v. s. den indstilles til en ny opgave. Kortene omsorteres, hvorefter de igen danner kildemateriale til andre opstillinger. Den lette omstilling fra det ene arbejde til det andet, er karakteristisk for hulkortmaskinerne. Det sker simpelthen ved omkobling af elektriske ledninger i »koblingstavlen«, en plade med huller, der repræsenterer aflæsningskolonnerne, ind- og udgang til tælleværker og skriveanordninger. Denne metode for styring af maskinens funktioner betinger den store elasticitet med

Frk. R. Boysen og frk. A. Pusch betjener de to hullemaskiner, medens fru A. Hansen i forgrunden er beskæftiget ved den ene af kontrollmaskinerne.



Afdelingsleder hr. Peter Schmidt kontrollerer kontrolerne, medens hr. Holger Petersen betjener sortermaskinen. De andre maskiner er fra venstre: Tabulator, Reproducer og Collator.



Amerikansk elektron anlæg, type 630.



hensyn til den færdige rapport's udseende, idet en hvilken som helst kolonne i kortet kan kobles til og skrives hvor som helst på formularen.

Til tabulatoren kan kobles en hulmaskine »summary punch«, som kan indstilles til – for hver gruppe kort, der passerer tabulatoren – at hulle et »sumkort«, indeholdende gruppebetegnelse samt de i tabulatoren udregnede resultater for gruppen.

Reproducer: Denne maskine anvendes ved sammenkobling med tabulatoren til sumpunching, som omtalt ovenfor. Desuden kan maskinen anvendes alene til fra et foreliggende sæt kort at fremstille et andet sæt, der kort for kort er helt eller delvis mage til de oprindelige. Ønsker man f. eks. at erstatte et sæt udslidte navnekort med et nyt sæt, fremstilles dette i reproduceren. Maskinens funktioner styres som tabulatoren ved indstilling på en koblingstavle.

Collator: I mange tilfælde har man brug for at

sammenlægge to kortgrupper, der hver for sig ligger i orden, til een gruppe. I andre tilfælde ønsker man at konstatere, om der i en gruppe findes kort, der svarer til kort i en anden gruppe. Disse og mange andre opgaver kan løses automatisk ved collatorens hjælp. Som typisk eksempel på dens anvendelse kan nævnes indlægnings af navnekort i en gruppe beløbskort med udskrivning af f. eks. kontoblade for øje. Alle navnekort anbringes i det ene magasin, alle detailkort i det andet. Maskinen tager automatisk først navnekort svarende til den første konto, derefter de tilsvarende detailkort, derpå et nyt navnekort etc. Findes der navnekort uden detailkort eller detailkort uden navnekort, udsorterer maskinen disse kort.

Andre maskiner: I det foregående er nævnt de vigtigste maskiner i hulkortsystemet, men der findes en række særlige hjælpemaskiner til løsning af mere specielle opgaver. Således har man Calculator til omregning af f. eks. fremmed mønt til danske kroner, Interpreter, der kan oversætte hulkort til almindelig tekst på kortets overkant og mange andre specialmaskiner.

Elektronmaskiner: Som det nyeste indenfor de automatiske kontormaskiner kan nævnes elektronmaskinen. Det er ikke hensigten her at give en udtømmende forklaring om dens brug og indretning, men blot at nævne den. De første elektronmaskiner var først og fremmest indrettet til videnskabelige formål, og den danske elektronmaskine DASK (Dansk Sekvens Kalkulator) er af denne type. De store hulkortfirmaer har også bygget maskiner, der er tænkt benyttet i det private er-

hverv, og efterhånden er der i U. S. A. et ret stort antal elektronmaskiner installeret i erhvervslivet, men også i Europa er der kommet et antal, og i Sverige er der således efterhånden ca. 60 anlæg. Indførelsen af elektronmaskiner kræver et meget stort forberedende analysearbejde og omlægning af hele forretningsgangen, men der er næppe tvivl om, at denne maskine vil kunne give oplysninger til ledelsen, som det med den hidtidige teknik er umulig eller meget vanskeligt at opnå. De to ting, der gør elektronmaskinen så fordelagtig er dels dens umådelige hastighed og dels dens mulighed for opbevaring af oplysninger. Hvorvidt en sådan maskine egner sig for Kompagniet kan ikke siges på nuværende tidspunkt, men det vil sikkert være rigtigt at holde øje med udviklingen og følge problemet op. Maskinen er dyr i anskaffelse og drift, og selv på lejbasis drejer det sig om mange penge. Skal en rentabel drift kunne opnås, er det nødvendigt at tilrettelægge brugen af maskinen, således at den bliver fuldt beskæftiget. Til slut skal nævnes nogle tal vedrørende »I. B. M. 650«s ydeevne. Maskinen kan pr. minut foretage 78.000 additioner eller subtraktioner eller 5.000 multiplikationer af to 10-cifrede tal eller 3.700 divisioner af 20-cifrede og 10-cifrede tal samt 138.000 logiske afgørelser, og disse hastigheder får det næsten til at svimle for en. Men inden det kommer hertil, skal maskinen imidlertid »fodres« med oplysninger og »programeres«, og det er et arbejde, der kræver en stor menneskelig indsats.

Peter Schmidt.

死

TIDLIGERE
SHANGHAI-LODS
DØD

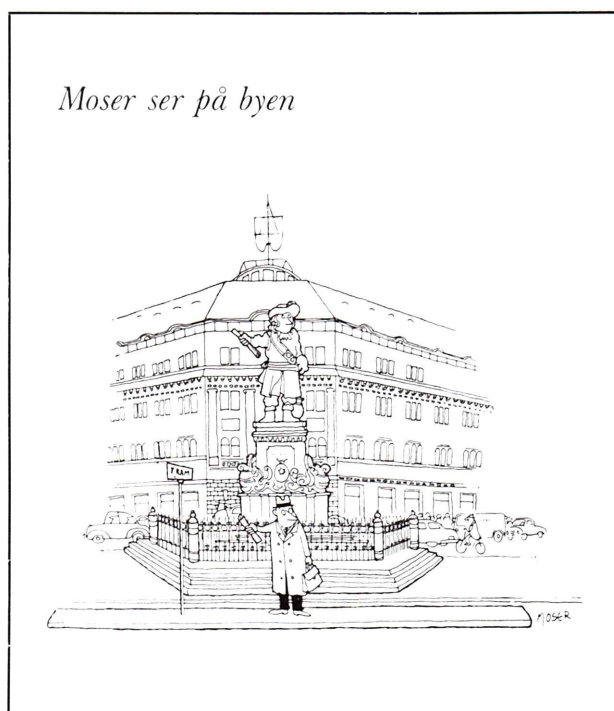
En god bekendt af Kompagniet, tidligere Shanghai-lods, kaptajn S. P. Jørgensen, er død i Melbourne i en alder af 82 år.

Kaptajn Jørgensen, der var født i Dragør, sejlede bl. a. på Kinakysten, hvor han syntes godt om forholdene.

Efter at have været i land i Shanghai i nogle år virkede han indtil slutningen af den sidste verdenskrig som lods, og han har været en meget benyttet og værdsat lods på de mange af Kompagniets skibe, som han i årenes løb bragte sikkert op og ned ad Whampoa floden.

Kaptajn Jørgensen, der også havde betydelige kunstneriske evner, var en markant skikkelse, ikke blot på floden. Han indtog en fremtrædende plads i den danske koloni i Shanghai, hvor han bl. a. var viceformand for Det danske Samfund og udnævntes i den anledning til ridder af Dannebrog.

Moser ser på byen



Præsentationstur med M/S BEIRA

Fredag den 15. august 1958 havde Skibsafdelingen, ligesom det tidligere er sket, inviteret forskellige danske afskibere til en præsentationstur med Kompagniets sidste nybygning. Det var M/S »BEIRA«, der er det fjerde skib i rækken af typen med maskinen agter. Nybygningen var blevet overtaget dagen i forvejen.

Til præsentationsturen med M/S »SAMOA« i juni 1953 havde man inviteret københavnske afskibere, og man havde derfor til turen med M/S »BEIRA« inviteret de større afskibere fra provinsen samt vore provinsagenter, alle med fruer. Da pladsforholdene ombord (saloner etc.) ikke er særlig gode til et sådant arrangement, var det samlede deltagerantal begrænset til godt 100 personer. På grund af denne sommers ustadige vejr var det dog med bange anelser ledelsen afventede dagen. Hvis det satte ind med regnvejr hele dagen, kunne det være meget vanskeligt at gennemføre de planlagte arrangementer med de mange mennesker ombord.

Dagen oprandt, og selv om der nu og da faldt en enkelt byge, artede vejret sig dog fint, og forhindrede ingen af de forskellige arrangementer. Kløkken godt 10 var alle gæster ankommet, og skibet stod ud fra Orient Plads og nordpå i Sundet. Skibsafdelingens seniorstab med direktør Aschengreen og prokurist Storm-Jørgensen i spidsen viste gæsterne rundt i skibet. Bortset fra broen og maskinen fik gæsterne lejlighed til at se alt ombord, og der lød mange lovord om det moderne og velindrettede skib.

Senere på formiddagen blev der serveret en kop bouillon på agterdækket, og efter en cocktail kløkken 12 samme sted, blev der kløkken 13 serveret frokost. Denne foregik på mellemdækket i luge nr. 4, hvor man havde indrettet et smukt og imponerende lokale. De sædvanlige omgivelser var blevet skjult ved hjælp af flag og anden form for dekoration.

Straks efter at man havde sat sig tilbords, bød direk-

»BEIRA«s 4-luge med sit ændrede, men tiltalende udseende. I forgrunden kontorchef Gunnar Schmit.



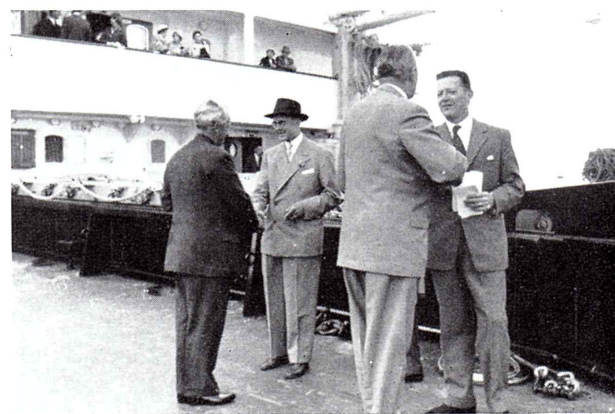
De veloplagte gæster tager »BEIRA« i øjsyn.

tør Aschengreen gæsterne velkommen, og i sin tale senere gav direktøren gæsterne en orientering om Kompagniets byggeprogram, samt om de forskellige skibstyper Kompagniet har.

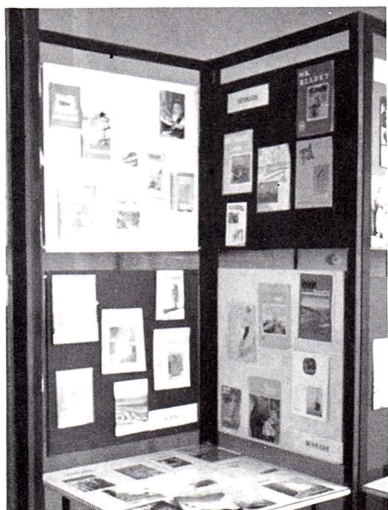
En af afskiberne, direktør V. Neergaard Sabroe, Aarhus, takkede på gæsternes vegne for indbydelsen, og vor agent i Horsens, skibsmægler Aage Rasmussen, udtrykte agenternes tak, og endelig talte direktør B. Stausholm, Pindstrup Mosebrug, for Kompagniet. Der herskede en god og animeret stemning under frokosten, og der blev rig lejlighed til for Kompagniets stab at lære de forskellige afskibere nærmere at kende. Efter at kaffen og tobakken var nydt ved bordet, blev der serveret kolde drinks i skibets saloner.

Kløkken godt fem lagde skibet atter til ved Orient Plads. Det havde været en vellykket præsentationstur, og en af gæsterne udtrykte, at det havde vakt stor glæde, at Kompagniet havde indbudt provinsens afskibere til denne sejlads.

Direktør J. Chr. Aschengreen og prokurist S. Storm-Jørgensen tager afsked med gæsterne efter den vellykkede præsentationstur.



FEIEA-kongres



FEIEA (The Federation of European Industrial Editors' Associations), hvortil Dansk Personalebladsforening er tilsluttet, afholdt kongres i Haag i tiden 15.-19. september 1958.

Ovenstående billede, der er et udsnit fra kongressens udstilling af europæiske personaleblade, viser på Danmarks væggen bl. a. Ø. K.-bladet, som har fået en fin placering.

Gentofte Stadion. Den norske centreforward Tore Gunhildrud og Jørgen Christensen er gået i luften samtidigt, medens målmand Ib Møller Nielsen bruger næverne. Waage Petersen og dommer Jørgen Hansen følger spændt udfaldet, Kurt Lindholt og Jan Larsen står klar ved målet.



boldklub

(Ø. K. B.)

Sommeren er gået på hæld, de forskellige udendørs sportsgrene er ved at blive afsluttet, og interessen koncentrerer sig nu om indendørs sport. Og hvorledes er så sommer-sæsonen gået? Svaret må blive: i det store og hele tilfredsstillende.

Fodbold.

Fodboldholdet vandt jo både K. F. I. U.'s almindelige turnering såvel som pokalturneringen. Holdet spillede derefter mod vinderen af F.K.B.U.'s turnering, Brandvæsenets Idrætsforening, om Københavnmesterskabet 1958. Kampen var hård, men velspillet og blev vundet af os med 5-0. Denne sejr gav os ret til at deltage i landsturneringen ved D. D. S. G. & I.'s stævne den 6. og 7. september i Allingåbro, men her måtte vi nøjes med 3. pladsen. Vinderen blev Auning fra Randers amt.

Lørdag den 16. og søndag den 17. august havde Ø. K. B. visit af fodboldholdet fra Fred. Olsen & Co., Oslo, og denne gang lykkedes det nordmændene at få revanche. Vore norske gæster viste et betydeligt mere koncentreret spil end i Oslo og sejren på 3-1 var absolut fortjent. Uden om det sportslige fik vi lejlighed til at hygge og more os i den danske natur og i Tivoli.

Nu da efterårssæsonen er færdigspillet ligger både vort 1. og 2. hold i midten af henholdsvis Mesterrækken og B.-rækken, et resultat, som var ventet, da afdelingen har udskiftet en hel del spillere p. g. a. militærtjeneste.

Rosporten

har været dyrket af mange trods den noget våde sommer, og 6-7 deltagere vil i nær fremtid få overrakt »Åren« for at have roet langture på ialt mindst 500 km.

Tennis

har selvfølgelig også været hæmmet af regnen, men vore folk har dog deltaget i K. F. I. U.'s forskellige turneringer, og endelig blev som sædvanlig vor interne turnering afholdt både i single og double med fin tilslutning og mange spændende kampe. Singlemester i A-rækken blev F. Elsøe, der i slutkampen slog direktør Pagh med 4-6 6-4 6-3. I B-rækken vandt Tom Christensen, der i slutkampen slog J. Brahtz med 6-2 6-2. Doublemester blev S. B. Poulsen og E. Lillelund, der i finalen besejrede F. Elsøe og J. Andreasen med 7-9 6-3 8-6.

Håndbold

Der har været god tilslutning til træningen i kastellet, og vore hold har vist en spillestyrke ved den påbegyndte turnering, der synes at love bedre placeringer end i fjor.

Badminton

Arbejdet i hallen på Maltegaardsvej er begyndt med alle baner fuldt besat og med det glædelige resultat, at der i år deltager damer, således at vi i hvert fald kan møde med 2. holdet fuldt besat ved K. F. I. U.'s turneringer.

Bordtennis

Her er der desværre tilbagegang at spore. Flere af vore interesserede spillere er indkaldt til soldatertjeneste, og nye emner har endnu ikke meldt sig. Indefor vor store stab af unge må der givet være nogle som spiller bordtennis, og formålet med disse linier er derfor at lokke dem frem.

Årlig generalforsamling

Den 1. oktober fandt generalforsamlingen sted med sekretær Sivertsen som dirigent. Der var alt for ringe tilslutning. Generalforsamlingen må dog være det forum, hvor medlemmerne kan fremkomme med deres ønsker eller kritik, og bestyrelsen ville her gerne have haft lejlighed til at drøfte klubspørgsmålet.

Den nye bestyrelse består af:

H. Berner	Træafld. (Teak)	lok. 231
A. Gärtner	Sekretariatet	lok. 200
H. Jacobsen, D. S.	Tennis	
(henvendelse i Ø. K. hos E. Almdal)	Exp. P	lok. 245
Victor Hansen (kasserer)	Kontrolafd.	lok. 127
J. Juul	Atletik	
	Maskinafd. II	lok. 219
S. Kay	Roning	
	Planning & Projects	lok. 247
L. Høst	Badminton	
	Skibsafld.bogh.	lok. 136
B. Nilsson	Håndbold og Bordtennis	
	Import C	lok. 152
S. G. Majlund	Fodbold	
	Import B	lok. 155
J. Jensen	Gymnastik	
	Dumex	C 11.810 - lok. 6

Da hr. Rasmussen ikke ønskede genvalg som revisor, blev hr. Søgaard valgt til denne post.

Under eventuelt blev det nævnt af et af medlemmerne, at nyansatte lærlinge havde svært ved at få kontakt med klubben, da de ikke vidste, til hvem de skulle henvende sig. Enhver af ovennævnte afdelings-

formænd vil med glæde give alle nødvendige oplysninger, så nu håber vi på yderligere tilslutning.

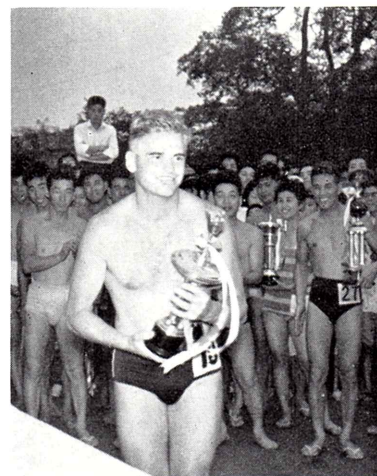
Nyt fra Bangkok

Den danske stab, som gennem nogen tid har spillet en del fodboldkampe, har oprettet en E. A. C. sportsklub. Vi ønsker tillykke og håber at modtage mange og gode nyheder fra Bangkok-klubben.

I den danske dagspresse har der også været skrevet om Erland Kops's aktivitet inden for badminton, hvor han foruden egen deltagelse i forskellige turneringer har arbejdet som instruktør for unge siamesere.

Der er altså også liv i sporten i Bangkok. H. B.

Vandski i Japan



Weichel modtager sin vinderpokal under bifald fra de japanske deltagere.

Japan er en meget sport-minded nation, og der er rig lejlighed til at deltage i næsten enhver form for sport, i udenlandske såvel som i japanske klubber, og Kompagniets folk dér spiller tennis og fodbold og dyrker svømning, sejl- og skisport (sne- og vandski).

I slutningen af juli afholdtes Japanmesterskaberne i vandski på Yoto floden i Osaka. Der var 27 deltagere, hvoraf kun en udlænding, nemlig hr. B. Weichel fra Kompagniets Osaka kontor, der var specielt indbudt af Japan Water Ski Association til at deltage. Vor landsmand placerede sig fint ved at vinde en sølvmedaille samt to pokaler for tredjepladsen. Mesterskaberne omfattede slalom, trick-riding og hop.

Weichel er iøvrigt allerede en velkendt skikkelse i Osaka, hvor han næsten dagligt træner i vandski på floden.

Den 2. august afholdtes mesterskabs-konkurrencer på Ashino Søen ved Tokio, hvor 44 af Japans bedste vandskiløbere deltog. Weichel blev her nr. 1 i slalom og hentede sig en stor sølvpokal.

Det er dejligt at se de danske farver og Kompagniet repræsenteret på en så værdig måde.

Godt gjort, Weichel!

