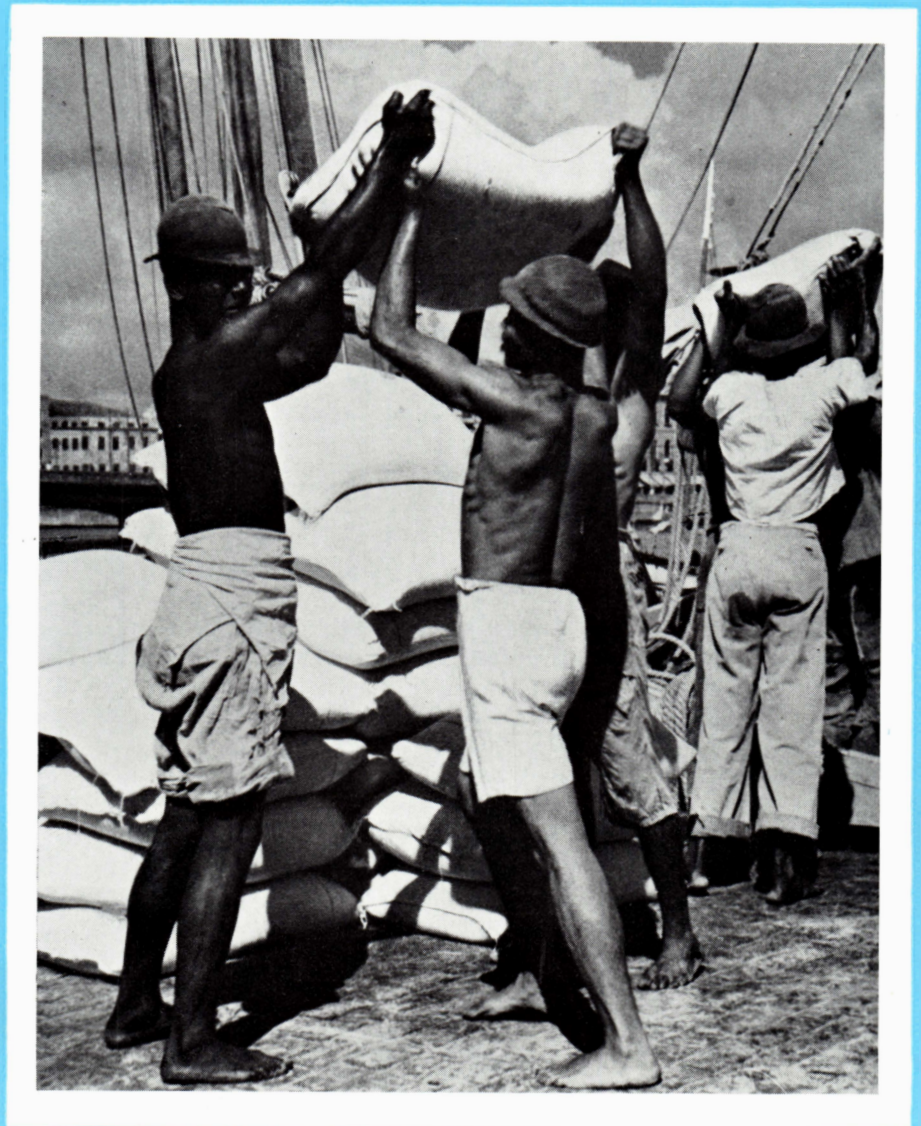
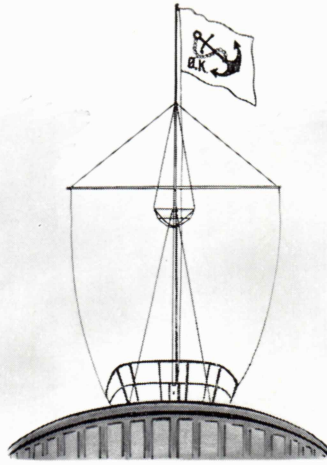


ØK BLADET



ÅRGANG 2 · NUMMER 3 · AUGUST 1959



Ø K - B L A D E T

*Kvartalsblad udgivet af
AKTIESELSKABET DET ØSTASIATISKE KOMPAGNI
Holbergsgade 2, København*

ANSVARSHAVENDE REDAKTØR:

G. Holst

REDAKTIONSUDVALG:

J. L. Buch-Larsen

C. E. Olsen

REDAKTIONENS ADRESSE:

*ØK-bladet, A/S Det Østasiatiske Kompagni, Sekretariatet,
Holbergsgade 2, København K*

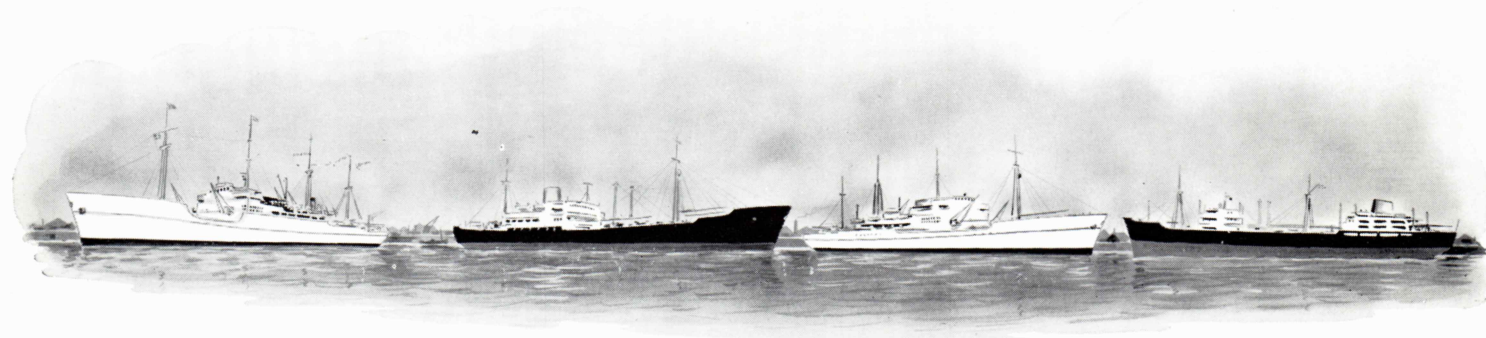
Husk at melde adresseforandring til sekretariatet

TRYK:

Bogtrykkeriet Forum, København

I N D H O L D :

Forsidebillede: Lastning af kaffe i Santos (Brasilien)	
Hovedkontorets National Cash maskinbogholderi	3
Her bor vi	6
Personaleuddannelse	8
Kompagni-nyt	10
Noter om Hambros Brank	13
»Kaffe-mik« på Øresund	14
Erhvervsvejledning	16
På »Siam«-besøg i Nakskov	17
Ø. K.-aftenerne	18
Sporten	19



Hovedkontorets National Cash maskinbogholderi



*Fru Lise Christensen med sin tekstskrivende bogholderimaskine CI 3100.
Til venstre »vogn« med kontokort, derefter en kassette med kontokort og endelig det
lukkede hulbånd-aggregat. På væggen et skab med udskiftelige funktionsstænger, der på
få sekunder omstiller maskinen fra et arbejde til et andet.*

Som omtalt i en tidligere artikel i ØK-bladet føres bogholderiet for Hovedkontorets skibsafdelinger (herunder også passager-, assurance- og proviantafdelingerne) på et IBM-hulkortanlæg, idet dette i særlig grad evner at kombinere bogholderimæssige funktioner med statistiske.

Da spørgsmålet i sin tid meldte sig om også at overgå til et mekaniseret bogholderisystem for handelsafdelingernes bogholderier og Hovedbogholderiet, var man inde på tanken om at benytte IBM-anlægget dertil. Det er imidlertid for disse afdelinger af vigtighed at have kontiene à jour-ført så at sige fra dag til dag, ikke mindst af hensyn til udestående beløb, og dette lader sig ikke praktisk udføre på et hulkortanlæg, hvor bogførsel på de respektive konti på en rationel måde kun kan finde sted een gang om måneden. Dernæst er der en ret snæver grænse for tekstskrivning på hulkort, og valget faldt derfor på bogholderimaskiner af det amerikanske fabrikat National Cash Register Company, hvilke maskiner er baseret på et gennemskrivningssystem, hvor posterne dagligt kan føres direkte på konto og med så megen tekst, som ønskes.

Det nye system indførtes fra 1. januar 1954, idet der blev anskaffet 2 tekstskrivende bogholderimaskiner af model CI 3100 med 8 tællerværker til decimaltal og 2 til sterling samt med indbygget elektrisk skrivemaskintastatur til tekstskrivning, forøvrigt de første maskiner i Danmark af denne type. Da antallet af poster gennem årene er steget meget kraftigt, er der senere anskaffet yderligere to maskiner, og Hovedkontoret råder således i dag over 4 maskiner.

I begyndelsen rekruteredes operatørerne blandt lærlingene, men en effektiv udnyttelse af maskinerne kræ-

ver en meget stor rutine hos operatøren, hvad der ikke kunne forventes opnået ved den stadige skiftet blandt lærlingene; derfor betjenes de tre af maskinerne i dag af specielt uddannede kvindelige operatører, medens den fjerde maskine betjenes af lærlinge og iøvrigt benyttes til uddannelse af de unge bogholderiassistenter, der står overfor udsendelse til oversøisk tjeneste, hvor bogholderiet ved en række af filialerne efterhånden er mekaniseret. Det daglige arbejde i maskinbogholderiet ledes af en assistent, som tilrettelægger arbejdsgangen og gennemgår materialet inden bogføring.

National Cash maskinbogholderi er som tidligere omtalt baseret på gennemskrivningssystemet, d. v. s. der posteres direkte på konto med gennemslag til en journal, og ved bogføring på konti, hvoraf der skal sendes kontoudskrift, opnås samtidig udskrivning af kontouttog. Hvert kontokort er forsynet med kolonner svarende til de oplysninger, man ønsker på de forskellige konti, f. eks.: rentedage, rentetal, tekst, kvantum, fremmed mønt og danske kroner.

Bogføringsmaterialet tilgår maskinbogholderiet efter først at være konteret i et afdelingsbogholderi eller Hovedbogholderiet.

For de bilag, som afdelingerne selv udskrifer (fakturaer m. v.), sker bogførsel direkte fra bilagene, medens man i andre tilfælde i afdelingsbogholderierne overfører originalbilagets oplysninger til et standardbilag, således at bogføringsmaterialet er ensartet ved modtagelsen i maskinbogholderiet, idet dette er en betingelse for en stor operationshastighed.

Bogholderisystemet omfatter for tiden ca. 5400 konti, og da hver konto i årets løb vil komme til at omfatte



Hovedbogholderiets maskinbogholderi med fire maskiner og tilhørende aggregater. I forgrunden et stort asbestforet stålkartotek. Operatørerne er fra venstre: Fru Lise Christensen, hr. Jens Staurup, frk. Alice Jacobsen og frk. Karen Margrethe Svangren.

flere kontoblade, er der et betydeligt kortmateriale at holde rede på. For at lette oversigten over kontokortene, samt af afstemnings- og kontrolmæssige årsager, er kontiene opdelt i hovedgrupper efter deres art, (personlige konti, bankkonti, filialkonti, varekonti, omkostningskonti etc.). For hver af disse hovedgrupper føres et samlekort (gruppekort), der indeholder en totalsum for alle de poster, som er ført på kontiene i den pågældende gruppe. Når man har bogført alle de poster, som vedrører en bestemt gruppe, tømmes disse tælleværkers totalsummer ud på gruppekortet, og man har derefter ved sammentælling af de relativt få gruppekort mulighed for en hurtig afstemning af det bogførte materiale. Efter at bogføring har fundet sted, overgives journalen og bilagene til Kontrolafdelingen for revision.

To af bogholderimaskinerne er fornylig ombygget, således at de kan tilkobles et hulbåndsaggregat, en såkaldt Tape Recorder, der også er bygget af National Cash Register Company, og hvoraf Kompagniet foreløbig har anskaffet 2.

Formålet med aggregatet er fremskaffelse af statistisk materiale og/eller yderligere analyse af varekonti m. v., idet der samtidig med bogførslen af en post på bogholderimaskinen overføres sådanne ønskede oplysninger om den foretagne postering af aggregatet til et hulbånd. Skal hulbåndets oplysninger behandles i et hulkortsanlæg som f. eks. Kompagniets, må dette ske ved hjælp af hulkort, der automatisk kan udfærdiges af en såkaldt Tape-to-card punch. En elektronregne-

maskine kunne derimod læse oplysningerne direkte fra hulbåndet.

Foreløbig benyttes aggregaterne til analysering af bevægelser på Hovedkontorets bankkonti, et arbejde, der tidligere kun kunne udføres ved en betydelig manuel indsats, medens det i dag fremkommer som et biprodukt af bogførslen, idet de ønskede oplysninger om den foretagne postering automatisk overføres til et hulbånd for senere bearbejdelse i Kompagniets hul-



Også i Sekondi, Ghana, føres Ø. K.s bogholderi på National Cash Register bogholderimaskiner.

kortanlæg. Endvidere foretages ved hjælp af aggregaterne en analyse af Eksportafdelingens varekonti med henblik på at opgøre fortjenesten på de forskellige varearter, et arbejde, som også tidligere måtte udføres manuelt. Når der er høstet mere erfaring med hensyn til dette nye system, er det tanken at lægge andre arbejdsopgaver over på aggregaterne.

Ovennævnte form samt andre former for kontorautomation går under betegnelsen »data processing«.

Det nævntes før, at en elektronregnemaskine var i stand til at læse oplysninger direkte fra et hulbånd, og nogle af læserne vil formentlig spørge, om Kompagniet påtænker at anskaffe en sådan »hjerne«.

Købesummen for en såkaldt General Purpose Computer med dertil hørende anlæg kan anslås til mellem 2 og 6 mill. kr. (en evt. leje vil formentlig ligge i nærheden af kr. 300.000–1.000.000 årlig), og det står derfor klart, at anskaffelsen af en elektronregnemaskine først vil kunne finde sted, efter at en meget nøje analyse er blevet foretaget med hensyn til, hvilke opgaver man skal kunne løse. Der har været lejlighed til med eksperter fra førende firmaer på dette område at drøfte muligheden for anvendelse af en sådan maskine til bogføring, analyser m. m. for Kompagniets virksomhed med dets filialer over hele verden, men man er hidtil kommet til det resultat, at man sikkert må vente endnu et par år, før et sådant problem kan løses på en rationel måde. I Kompagniet følger man imidlertid

til stadighed nøje udviklingen inden for elektronregnemaskinens område.

Skal man i dag gøre resultatet op af den hidtil stedfundne mekanisering af bogholderiet ved Hovedkontoret, kan det fastslås, at der derigennem er opnået et mere å jour-ført bogholderi, lettere afstemning af kontiene, hurtigere udskrivning af kontoudtog samt større mulighed for analyser af varekonti og omkostningskonti uden noget særligt ekstra arbejde. Dertil kan føjes, at Kompagniets stærkt stigende aktivitet gennem de seneste år har givet sig udtryk gennem et større antal skibe, filialer og datterselskaber samt udvidet handelsvirksomhed, og som naturligvis i regnskabsafdelingerne mærkes i en kraftig stigning først og fremmest i antallet af regnskabsposter, men også i korrespondance, checkudskrivning m. m. Til trods herfor er bogholderistaben gennem disse år kun steget med nogle få procent, hvilket uden tvivl for en stor part kan tilskrives den ved mekaniseringen stedfundne rationalisering af regnskabsarbejdet ved Hovedkontoret, medens Kompagniets øvrige stab såvel ved Hovedkontoret som ved filialerne i højere grad er blevet forøget i takt med den udvidede aktivitet.

For en pensionist er det drøjt at være helt uden for det arbejde, han længe har været utilfreds med.

(K. K. Steincke).

I julemåneden '58 og hele januar i år så tusinder af københavnere på strøget forhandlernes udstilling »National hos O. K.«



HER BOR VI...



Kompagniets organisation i Brasilien startede i 1938, da der udsendtes repræsentanter, som skulle opkøbe foderkager til Danmark. Denne forretning blev afbrudt af krigen, men der blev taget fat på forskellig anden aktivitet, og efter krigen er organisationen gradvis udvidet til at omfatte kontorer i Sao Paulo, Santos, Recife, Rio, Joinville og Porto Alegre, samt vore kaffemøller i Lins og Mandaguari. Disse 2 møller er det eneste, Kompagniet ejer af fast ejendom i Brasilien, alle andre kontorer er i lejede lokaler.

Sao Paulo kontoret er hovedsædet i Brasilien – herfra udøves general management, samtidig med at der gøres import- og eksportforretning. Eksporten er ret sporadisk, medens importen har været stor og konstant i mange år, tiltrods for mange økonomiske og valutari-ske vanskeligheder. Vi har til huse i øverste etage i en 8-etages bygning i Rua Florencio de Abreu, en gade traditionelt beboet af købmænd, der handler med maskiner, jernvarer og lignende. Gaden ligger nær centrum af byen, hvor de fleste banker har deres hovedkontorer.

I mange år var Kompagniet den største importør af mindre dieselmotorer i Brasilien, og da importen for ca. 2 år siden umuliggjordes af valutamæssige grunde, påbegyndtes lokal fabrikation af motorer i samarbejde med motorfabriken Bukh, Kalundborg, der som bekendt ejes af A. P. Møller.

Santos beskæftiger sig udelukkende med eksport af kaffe, og har underafdelinger i Rio og Paranaguá samt egne kaffemøller i Lins og Mandaguari. Santos kontoret er fornylig flyttet til nye lokaler på 6. sal i en moderne bygning i nærheden af kaffebørsen og kaffegaden, hvor megen forretning finder sted mellem de mange mæglere på vej mellem deres kunder. En stor del af Kompagniets eksport fra Santos går til Danmark, hvor vi har en stadig stigende del af importen.

Rio de Janeiro kontoret har siden 1954 haft lokaler

Sao Paulo. Ledelsen for Brasilien organisationen, såvel som *Sao Paulo* kontorets Bogholderi og Import- og Eksportafdelinger har til huse på 8. sal i den store bygning midt på billedet. Hele etagen har været lejet af Kompagniet siden 1946.



Santos. Bagsiden af kontorbygningen hvor O. K. kontorerne ligger på 6. sal. Bygningen ligger lige over for indgangen til Santos' kaffeboers. I baggrunden et udsnit af havnen.

i en moderne og centralt beliggende kontorbygning, hvor vi lægger beslag på 9. etage. En del bruges til kaffeafdelingens kontor og prøverum, mens hovedparten anvendes af Rios import- og maskinafdeling. Foruden at tage vare på deres egen forretning, har Rio kontoret ofte en del at gøre med at være kontakt for Kompagniets andre Brasilien kontorer med regering og centralbank.

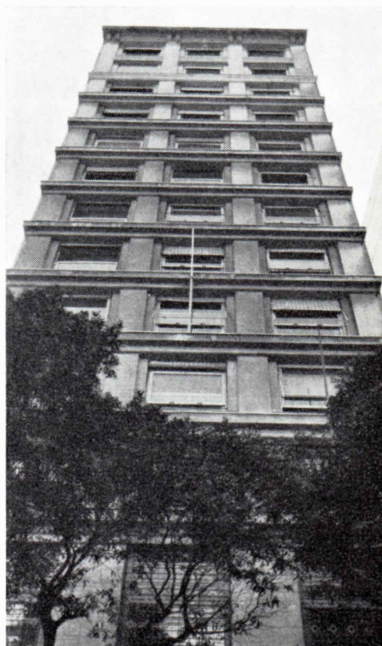
Recife kontorets muligheder for forretning er i de senere år blevet dårligere, idet import af dansk tømælk, der tidligere var hovedstammen i filialens økonomi, ikke længere er praktikabel, da lokalt produceret mælk beskyttes. Efter en nødvendig rationalisering for et års tid siden, indskrænkedes stab og lokaler, og forretningen finder nu sted fra et kontor bag vor butik/udstillingslokaler, hvorfra der forhandles Bukh dieselmotorer, kontormøbler og -maskiner etc. Lokalerne ligger i den ældste del af Recife i nærheden af havnen, hvor man flere steder finder gamle respek-

O. K.s kaffemølle i Lins, centrum for vigtigt kaffedistrikt i staten Sao Paulo.



Også i Rio ligger kontorerne højt. O. K.s Handelsafdelinger, Kaffeafdelingen og Rio-afdelingen af Bukh Diesel optager hele 9. etage.

Recife. Kompagniet har kontorer i midterbygningen, og over »showroom'et« med Bukh dieselmotorer står der at læse med store bogstaver: ESTE ASIATICO





Joinville kontoret, der hovedsagelig er beskæftiget med eksport af træ, har haft lejede lokaler i denne bygning siden december 1953.



Porto Alegre kontoret ligger i bycentret på Rua Uruguai, (på 6. sal i den store bygning midt for).



table banker eller forretningshuse side om side med langt fra respektable havneknejer.

Joinville kontoret tager sig af Kompagniets eksport fra Brasilien af træ – fortrinsvis Embuya til Sydafrika og Parana Pine til Argentina og U. K.. Kontoret har til huse i nærheden af vor tømmerplads, der ligger tæt ved udskibningskajen ved floden, der løber ned til oceanhavnen Sao Francisco do Sul.

Porto Alegre er det yngste skud på organisationens stamme i Brasilien. Kontorets aktivitet er i øjeblikket handicappet af de dårlige økonomiske forhold, der fulgte efter den sidste dårlige høst samt de nylige, katastrofale oversvømmelser. Rio Grande do Sul provinsen, hvori *Porto Alegre* er hovedstaden, er normalt en af Brasiliens rigeste egne – kvægavl og korndyrkning – så kontoret får sikkert sin opgangstid senere.

PERSONALE

UDDANNELSE

Det er sagt, at Kompagniets vigtigste aktiv er personalet. Andre firmaer har den samme indstilling.

I 1914 havde 3 små amerikanske selskaber sluttet sig sammen i et nyt firma International Business Machines Corporation, og den lille gruppe, som udgjorde det samlede seniorpersonale, holdt et indledende møde. Herunder lagde den navnkundige Thomas J. Watson for med: »Now, what are we concerned with as we try to rebuild and build this organization?«, hvorpå han tog et stykke kridt og skrev på en tavle de forskellige stabsmedlemmers respektive stillinger: general MANager, sales MANager, office MANager, service MANager o. s. v. Han slettede derefter begyndelsen og slutningen af hver titel, så de 3 bogstaver MAN stod tilbage i en søjle ned gennem tavlen.

Denne demonstration af bevidstheden om, at den sikreste vej til succes er en klog anvendelse af en organisations man power, var indledningen til en effektiv personale- og uddannelsespolitik, som har givet stadigt voksende udbytte gennem årene.

Andre eksempler findes. Andetsteds i dette nummer

omtales vore bestræbelser på at tilsikre en regelmæssig strøm af et tilstrækkeligt antal kvalificerede ansøgere, hvoraf vi kan udvælge de bedste for uddannelse til værdifulde medarbejdere i Kompagniet.

I tilslutning til den praktiske uddannelse i det daglige arbejde på Hovedkontoret oprettede vi som omtalt i ØK-bladet for februar en fortsættelsesskole for de unge assistenter, som har afsluttet deres militærtjeneste.

Målet er at bibringe eleverne færdigheder i økonomisk tænkning og arbejdsmetoder, som de ellers kun opnår efter mange års oversøisk erfaring med dyre fejlgreb, spild af uudnyttede muligheder og beslaglæggelse af foresattes kostbare tid.

I bestræbelserne på at nå dette mål udnytter vi i undervisningen belærende krystallationer af Kompagniets praktiske erfaringer fra hele jorden, kombineret med moderne internationale erhvervsvidenskabelige metoder.

Hovedvægten lægges på elevernes aktive medvirken i diskussion og selvstændige løsninger af konkrete reali-

tetsbetonede opgaver med påfølgende grundig og konstruktiv kritik.

Marketing var det felt, vi startede skolen med sidste efterår. Det omfattede:

Markeds undersøgelse	Salgs organisation
» analyse	» administration
» vurdering	» promotion
» rapportering	Reklame
» bearbejdelse	Sælgerteknik
» tilpasning	Kontrakter

og dette kursus videreføres efter sommerferien.

Samtidig har en gruppe fra bogholderiafdelingerne gennemgået et kursus i Regnskabsvæsen omfattende:

Regnskabsfunktion
Årsregnskabs form og indhold
» vurderingsproblemer
Skatteproblemer
Regnskabslovgivning
Organisation
Regnskabsanalyse
Økonomiberegninger
Budgettering
Budgetkontrol,

også dette kursus videreføres.

Endelig forbereder vi et nyt kursus – hovedsagelig for handelsafdelingernes unge – i Økonomi og Finansiell Administration, som tænkes påbegyndt efter sommerferien. Hvis tiden kan tilpasses, er det foreløbig meningen, at følgende emner skal behandles:

Omkostningslære

En gennemgang af variable, semivariable og faste omkostninger og deres egenskaber og bevægelser under forskellige omstændigheder. Denne videns praktiske anvendelse i effektive omkostningskontrollsystemer.

Prispolitik

Efterspørgselsteori, prisdannelse.

Finansiering

De forskellige kapitalformer og omkostninger ved finansieringen ved disse. Bestemmelse af kapitalbehovets størrelse samt opstilling af finansplaner.

Penge, bank og børs

Nationaløkonomiens forskellige grundbegreber, bl. a. penge og finanspolitik samt disses og andre kræfters indvirkning på erhvervsvilkårene, herunder valutakurser, beskæftigelse, renteniveau o. s. v.

Konjunkturlære

En gennemgang af konjunkturlæren, mulighederne og begrænsningerne for forudbedømmelse.

Organisation

En gennemgang af de grundlæggende organisations- og koordinationsprincipper. Koordinationen indenfor en filials forskellige afdelinger og arbejdsområder, mellem filialer indbyrdes og mellem filial og hovedkontor.

Regnskabsanalyse

Analysemetoder for de forskellige poster. Vurdering på basis af principper for sund økonomi: forholdstal for f. eks. arbejdskapital sammenlignet med omsætning, lager og debitorer; og omsætning i forhold til lager og debitorer, altså omsætningshastigheder; vurderingen af aktiver og afskrivningsregler.

Økonomiberegninger

Analysering af rentabiliteten af en virksomheds varegrupper, kundegrupper o. s. v. Brugen af løbende rentabilitetsberegninger til konstatering af tabgivende forretninger og korrigering af disse.

Budgettering

Metoder til udarbejdelse af totalbudgetter og delbudgetter for enkelte afdelinger, agenturer, varegrupper, værksteder o. s. v.

Budgetkontrol

Konstatering, analysering og kontrol af differencer mellem budget og regnskabsmæssige resultater.

Hele denne undervisning stiller meget store krav til hver enkelt elevs evner og karakter. Forudsat han opfylder kravene, er udbyttet imidlertid mere end umagen værd, idet han opnår den styrkelse af mod og ligevægt, det giver at føle sig veludrustet til en virkningsfuld indsats på sit fremtidige arbejdsfelt.

... og så var der kontorchefen, der sagde til den nye dame: »Dette her må De endelig ikke arkivere, vi kan få brug for det senere!«

★

If you cannot be wise be otherwise.

KOMPAGNI-nyt

På Danmarks Rederiforenings generalforsamling i København den 19. maj trak direktør L. O. Normann, D.F.D.S., sig tilbage efter seks års formandskab, og direktør J. Chr. Aschengreen, der var foreningens næstformand, valgtes til formand.

Den 27. maj var Kompagniet og firmaet Paul Bergsøe & Søn, Glostrup, værter ved en lunch på Store Kro, Fredensborg, for International Tin Council, der afholdt kongres i København. ITC er et råd, som gennem Den Internationale Tin-Pulje kontrollerer verdensmarkedet for tin.

Den internationale oliemølle-organisation (International Association of Seed Crushers) afholdt i begyndelsen af juni sin 37. kongres i Cannes, hvortil var mødt ialt 840 delegerede og gæster fra 31 lande. Fra dansk side deltog bl. a. direktør Edvard Strandberg.

Grindsted Kost- og realskole har fået tildelt som »adoptivbarn« det største skib under dansk flag: S/T »Nordic Heron«, tilhørende Nordic Tankships I/S, København.

I juni måned indviedes i Ærøskøbing en sommerhusbebyggelse »Selangor Garden«, hvis ejer er fabriksbestyrer Willy Jensen, Teluk Merbau. De to dobbelthuse har fået navn efter Kompagniets skibe »Erria« (Ærø) og »Fionia« (Fyn), og på taget er anbragt vindfløje, udformet som skibene.

På udlandsdanskernes sommerstævne på Kronborg, søndag den 28. juni, holdtes hovedtalen af direktør Hakon Christiansen, som især understregede betydningen af, at danske i udlandet repræsenterer Danmark på værdig vis. I sin hyldest til udlandsdannerne sagde direktøren, at søens folk også på en måde hørte til udlandsdannerne, og udtalte, at Foreningen måske her burde udvide sit virkefelt. I en kort omtale af fællesmarkedsplanerne opfordrede direktør Christiansen til at vise de oversøiske markeder større interesse end hidtil, idet der efter hans mening her var mange muligheder for nykabelser til gensidig gavn.

Med virkning fra 1. 7. 1959 har Durban kontoret overtaget ledelsen af Natal Oil Products Ltd., en oliefabrik beliggende i Jacobs lige uden for Durban. Fabrikken behandler jordnødder, solsikkefrø og andre oliefrø. Dette arrangement medfører også, at salget af de færdige produkter til eksport varetages af Durban, medens det lokale salg foretages i samarbejde med Quality Products (Pty.) Limited. I henhold til den indgåede overenskomst kan Kompagniet, om ønsket, overtage en aktiepost i fabrikken inden for en bestemt aftalt periode.

Fra Kompagniets gæstebog



Antonine T. Knoppers, President, Merck Sharp & Dohme International, New York.
Huskel Ekaireb, Manager, Merck Sharp & Dohme International, New York.
Carl Ryberg, Dansk Chargé d'Affaires, Djakarta.
C. S. Booth, Australian Paper Manufacturers Ltd., Melbourne.
N. Max Jensen, direktør F. L. Smidth & Co.
C. A. Manning, Financial Director, Goodlass, Wall & Co., Liverpool.
Eske Brun, Departementchef, Grønlandsministeriet.
Vincent Petersen, direktør, Kryolitselskabet »Øresund«.
Jesse W. Tapp, Chairman, Bank of America.
Eric Hallbeck, Vice President, Bank of America.
E. Glashof, direktør, Kjøbenhavns Handelsbank.
Holger Bech, direktør, Kjøbenhavns Handelsbank.
H. Knoll, Manager, Swiss Bank Corp. London.
Poul Ingholt, direktør, Landmandsbanken.
E. M. Gormsen, direktør, Landmandsbanken.

Harald Knudtzon, direktør, Landmandsbanken.
Herluf Sørensen, direktør, Landmandsbanken.
S. O. Sørensen, direktør, Landmandsbanken.
Salin Lewis, Investment Banker, New York City.
H. J. Kier, direktør, Thomas Sabroe A/S, Aarhus.
James S. Rockefeller, President, First National City Bank of New York.
Rodney N. Hatcher, Vice President, First National City Bank of New York.
E. Dige, departementschef, Finansministeriet.
Svend Nielsen, direktør, Nationalbanken.
J. F. Kellock, Gen.man. Ricegrowers' Co.-Op. Mills Ltd. Leeton, N.S.W. Australia.
M. Giugia, direktør, Lloyd Triestino.
L. Bruzzone, direktør, Lloyd Triestino.
G. Culot, sekretær, Lloyd Triestino.
P. Joon, direktør, Holland-Bombay-Karachi-Line.
A. Joscelyne, Colonial Development Corporation, London.
P. Wise, Colonial Development Corporation, London.
Eric W. Longley-Cook, Vice-Admiral, Man.Dir. The Fairfield Shipbuilding & Engineering.
E. Torp Pedersen, dansk ambassadør, Argentina.
Andrew N. Overby, direktør, The First Boston Corporation, New York.
J. Houston Jackson, Form. Nordic Tankships Kontrolråd.
E. Tersling, Medl. af Nordic Tankships Kontrolråd.
H. M. Sperry, Hongkong & Shanghai Banking Corp.
Nicolas Gargour, direktør, Gargour et Fils, Beirut.
Chalmers G. Graham, Attorney at Law, San Francisco.
Dr. Mohamed Hatta, ex Vice President, Indonesien.
Mr. Rusli Rahim }
Mr. Wangsawidjaja } Dr. Hatta's
Mr. Hutabarot } ledsagere.
M. Sjafei Sahab, indonesisk Chargé d'Affaires, København.
A. Axelsen Drejer, redaktør, Andelsudvalget.
Hans Wulff, direktør, A/S P. Wulff.
Dr. Nagendra Singh, Director General of Shipping, India.
A. Bøgh Andersen, dansk ambassadør, New Delhi.

Personale-nyt

Ankommet på hjemmeferie: Filialbestyrer T. W. Schmith, Bombay, filialbestyrer H. G. Rude, Nairobi, filialbestyrer T. Oxfeldt Pedersen, Rangoon, filialbestyrer Valdemar Schmidt, Melbourne, filialbestyrer H. Friser Frederiksen, Vancouver, samt managers fra Ghana, ingeniør Bent Andersen, Accra, og forstkandidat Georg Brødsgaard, Kumasi.

Direktør M. Plinius, U.B.C. London, er blevet udnævnt til Ridder af Dannebrog, 1. grad.

Direktør Otto Christiansen, Nakskov Skibsværft, Nakskov, fejrede den 19. 7. 1959 40 års jubilæum.

Kontorchef Otto Brolykke har overtaget ledelsen af Kompagniets Inventar- og Provianterings-Afdeling den 1. juli 1959, fra hvilken dato afdelingens hidtidige mangeårige leder, kontorchef Vilh. P. Naver, er blevet pensioneret.

Kontorchef Robert Torp, Kontrolafdelingen, har aflagt besøg i Usumbura i forbindelse med bogholderi- og rationaliseringsspørgsmål ved filialen.

Fungerende filialbestyrer Finn Kørner, Madras, er blevet udnævnt til filialbestyrer.

Overstyrmand A. H. F. Pittelkow er pr. 21. 7. 1959 blevet udnævnt til kaptajn og har overtaget M/S »BINTANG«.

Overstyrmand P. Schødt Schou er pr. 22. 7. 1959 blevet udnævnt til kaptajn og har overtaget M/S »ERRIA«.

Hr. Erik Plesner, Antwerpen, er pr. 20. 5. 1959 overflyttet til tjeneste hos U.B.C., London.

Hr. Paul Chr. Lind er afrejst til Bremen og har der åbnet et kontor: Die Ostasiatische Kompagnie G.m.b.H., Altenwall 24.

Hr. Jørgen Eriksen, Bangkok, overflyttes til tjeneste ved Hovedkontorets Regnskabsafdeling fra den 1. 8. 1959.

Hr. Erik Jakobsen, Manila, er efter endt hjemmeferie blevet overflyttet til tjeneste ved Hovedkontoret, Importafdelingen.

Hr. Poul Licht, Bangkok, er tiltrådt tjeneste ved Hovedkontoret, Skibsafdelingen.

Hr. G. O. Dølle, Usumbura, er blevet forflyttet til Durban.

Hr. Ole Giese, Saigon, forflyttes efter endt hjemmeferie til Usumbura.

Hr. Leif Lauritzen, Kuala Lumpur, forflyttes efter endt hjemmeferie til Lagos.

Hr. Ivan Bruun, Træafdelingen, er midlertidigt udlånt til Det Baltiske Trækompagni fra 6. 4. 1959.

Hr. Bent Frank Nielsen, Træafdelingen, og hr. Chr. Bro Eriksen, Proviantafdelingen, har bestået HD-eksamen i udenrigshandel ved Handelshøjskolen i København.

Dr. F. Meidner, Usumbura, er udtrådt af Compagnie de l'Afrique Orientale Belge »Old East« S. C. R. L., som nu ledes af hr. P. W. Steven.

Hr. Erland Kops, Bangkok, cand. pharm. E. Brandstrup, Colombo, hr. Hans Henning Hansen, Nairobi, hr. Jørgen Bossing, Singapore, og hr. K. Sønderup, Usumbura, er udtrådt af Kompagniets tjeneste.

Pensioneret

Kontorchef C. C. Laursen, Inter Office, 1. 7. 1959.

Kontorchef Vilh. P. Naver, Proviantafdelingen, 1. 7. 1959.

Mærkedage

40 års jubilæum

Kaptajn Helge Olsen, 20. 8. 1959.

Kontorchef Erik Lundsteen, Skibsafdelingen, 8. 9. 1959.

25 års jubilæum

Filialbestyrer Erik Jansen, Bangkok, 15. 9. 1959.

Ladningskontrollør J. Thorlund Petersen, 1. 10. 1959.

Overingeniør T. Bille, Teknisk Afdeling, 26. 10. 1959.

Runde fødselsdage

75 år

Pensioneret maskinchef V. Plantener, 31. 8. 1959.



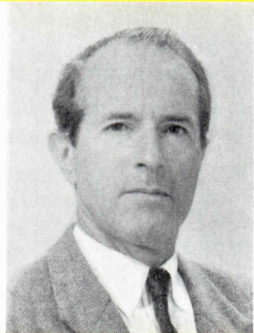
Kaptajn
Helge Olsen



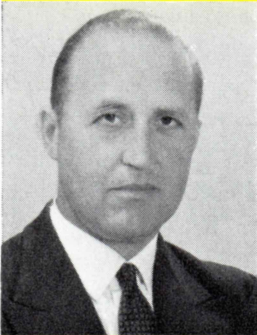
Kontorchef
Erik
Lundsteen



Filial-
bestyrer
Erik Jansen



Ladnings-
kontrollør
J. Thorlund
Petersen



Overinge-
niør
Torben Bille

70 år

Pensioneret kaptajn Chr. Nielsen, 29. 8. 1959.
Kontorchef T. Praem, tidl. U.B.C., London, 13. 10. 1959.
Pensioneret maskininspektør V. E. Dam, 18. 10. 1959.
Direktør H. T. Karsten, tidl. U.B.C., London, 5. 11. 1959.

60 år

Inspektør Jacob Faber, Maskininspektionen, 9. 8. 1959.
Telegrafkontrollør H. A. Nielsen, Hovedkontoret, 14. 9. 1959.

50 år

Formand Villy Leonhard Andersen, Skibsinspektionen, 30. 8. 1959.

Ankomsten på hjemmeferie

Hr. Flemming Bøttker, hr. Jørgen Eriksen, hr. Heinz Freddy Langfeldt, BANGKOK, hr. Ove Ib Jørgensen, CALI, hr. Axel Valdemar Jensen, hr. Peter Jensen, GHANA, hr. J. W. Kri-

stoffersen, hr. Ole Melchior, KAMPA-LA, cand. pharm. Christian Grønlund, KARACHI, hr. I. H. Hansen, KUALA LUMPUR, hr. C. Gram-Hanssen, hr. Bent Hansen, LAGOS, hr. Erik Jakobsen, MANILA, hr. Aksel Strandberg, MOMBASA, cand. pharm. John Axel Rath, NAIROBI, hr. Flemming Zeltner, PENANG, hr. Leif Møller, RIO, hr. Hans Jørgen Christensen, SANTIAGO, kaptajn L. Darling, cand. pharm. Jacob Gjerding og hr. Erik Nielsen, SINGAPORE.

Udsendelse til filialtjeneste

Thor Møller Thorbro, Eksportafdelingen, efter afsluttet kursus i England til Lagos.
Civilingeniør Jørgen Prins, efter afsluttet kursus hos I.C.I. i London til Bangkok.
Jens Staurup, Bogholderiet, til Durban.
Gerner Vejrup, Importafdelingen, til Dar-es-Salaam.
Ole Sten Olsen, Bogholderiet, til Ghana.



Dødsfald

Efter en færdselsulykke den 13. 6. 1959 ved Kregme syd for Frederiksværk er lederen af Kompagniets telegrafkontor, telegrafist Reinhard Hansen, død på Frederiksværk Sygehus, 58 år gammel. Reinhard Hansen, der tidligere var ansat i Det Store Nordiske Telegraf-Selskab, påbegyndte sit arbejde i Kompagniet i februar 1949, hvor man satte stor pris på ham p. g. a. hans dygtighed og venlige væsen.

HALVDELEN ER SNART TANKERE

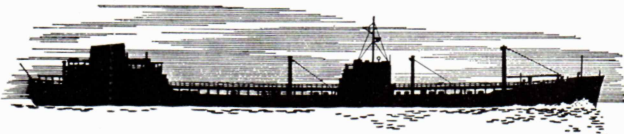
I løbet af meget kort tid vil halvdelen af den danske handelsflådes tonnage bestå af tankskibe, en udvikling, der er foregået i de sidste 15 år.

Før den sidste verdenskrig udgjorde tankskibene kun 10 procent af den danske handelsflåde, og bortset fra olieselskaberne var det kun rederiet A. P. Møller, der havde anskaffet sig tankere. Efter krigen er også andre rederier blevet interesseret i tankfart, således Ø. K., J. Lauritzen, Torm, Dannebrog, Dansk-Fransk, Vendila, Pacific og Progress.

Udviklingen er sket så hurtigt, at godt 35 procent af handelsflåden i øjeblikket udgøres af tankere. Deres tonnage er 705.000 bruttotons mod tørlastskibenes 1.168.000 tons. Men da to trediedele af nybygningsprogrammet i øjeblikket består af tankskibe, vil de hurtigt nå på højde med lastskibene.

Jævnbyrdigheden skyldes dog kun tankskibenes imponerende displacement. I tal består handelsflåden i dag af 78 tankskibe mod 513 tørlastere.

Mens tankskibenes gennemsnitsalder kun er 7¹/₂ år, er den gennemsnitlige alder for den samlede flåde knap 18 år.



Samarbejdet bærer på dig!

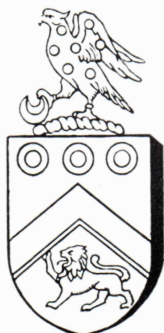
Sålv om min skrivmaskin er en gammel modél, er den anvendelig med undtagelse af en eneste ting. Jeg drømmer ofte om, at den skulle være helt perfekt. Visselig fungerer den nok, men den mangler en funktion, gør det hele meget besværligt. Derfor gang har jeg spøkket på, at den er blevet samarbejdet som min skrivmaskin. Alle tingene fungerer ikke. Måske vil du indvise, at du bare er en person, så du kan høre om det fra alle til. Det kan du ganske bestemt. For at samarbejdet kan være effektivt, må man se, at enhver bærer sit ansvar og gør sit bedste.

Når du hører om det, så vil du frivilligt til at påbegynde, at du kun er et nummer, og at din andel i virksomheden ikke kan have nogen betydning, da tanken på min skrivmaskin og overblikket dig selv om, at du er et led i hele samarbejdet, og at din medvirken ikke kan undværes.

STAFETTEN

Frit efter »Safety Bulletin«

Noter om Hambros Bank Limited, London



Herr L. Moltesen er en ung dansker, som er vokset op og har gået i skole i England, og han er nu ansat i den danske afdeling hos Hambros Bank Limited i London. På bankens foranledning har hr. Moltesen gjort nogle måneders volontørtjeneste ved Kompagniet, som er en af Hambros største kunder. Denne tjeneste er nu afsluttet, og ved sin hjemkomst til London har hr. Moltesen skrevet til os som følger:

delsen af bankens historie har været et meget nært samarbejde med Italien, Grækenland og Rusland.

I 1920 blev C. J. Hambro & Son sluttet sammen med The British Bank of Northern Commerce. I en kortere periode hed den nye bank Hambros Bank of Northern Commerce, men efter få års forløb fik banken det navn, som den har i dag, Hambros Bank Limited. I dag har Hambros Bank en stab på over 400, fordelt over tre kontorer, hovedkontoret i 41, Bishopsgate i The City, West End Kontoret i 67, Pall Mall og Holborn Kontoret i 1, Charterhouse Street, og er den største merchant bank i London.

Til slut vil jeg gerne, nu da jeg er kommet tilbage til Hambros Bank, have lov til at takke alle i Kompagniet for al den venlighed og hjælpsomhed, som jeg har mødt hos Dem.

L. Moltesen.

Under mit ophold hos det Østasiatiske Kompagni i København var jeg meget forbløffet over at høre, hvor mange af de mennesker, jeg mødte, var af den opfattelse, at Hambros Bank var af norsk oprindelse. Da jeg blev bedt om at skrive en lille artikel til Ø. K.-bladet, synes jeg, at det ville være en god idé at fortælle en lille smule om bankens historie.

Hambros Banks historie begynder i 1839, da Carl Joachim Hambro startede bankfirmaet C. J. Hambro & Son i London. Carl Joachims fader, Joseph, blev født i København i 1780, og i 1812 startede han en handels- og bankvirksomhed. Carl Joachim begyndte i sin faders firma, men efter få år fandt han, at danske forhold var for små, og i 1839 rejste han til London og åbnede et bankfirma midt i The City. Hans fader fulgte ham et par år efter.

Carl Joachim glemte ikke, at han var dansk. Han beholdt mange interesser i Danmark. Han stod bag ved store finansielle og industrielle fremskridt. F. eks. åbnede han den første dampmølle i København og spillede en stor rolle ved gennemførelsen af de første forsøg på fremstilling af konserves i Danmark. Under krigen mod Preussen i 1848 og 1849 lånte Kong Frederik VII £ 800.000 af Hambros Bank, og derfor og for megen anden hjælp til Danmark blev Carl Joachim Hambro udnævnt til Baron i 1851. Titlen går i arv til den ældste i Hambro-familien. I dag bæres titlen af Mr. Olaf Hambro, formanden for bankens bestyrelse. Siden den tid har Hambro skaffet Danmark mange store lån, f. eks. var det Hambros Bank, som negotiatede et lån til bygning af den første jernbane i Danmark, fra København til Roskilde, som åbnedes i 1847, og i 1933 finansierede banken lånet til bygning af Storstrømsbroen. Også de andre skandinaviske lande har modtaget lån fra Hambros Bank, ligesom der fra begyn-

Ny tanker fra **N. S.**

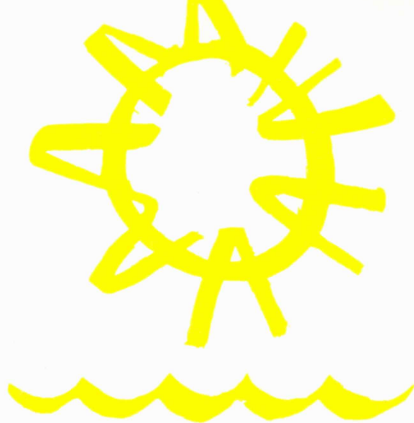
Tirsdag den 25. juni kl. 11.30 søsattes fra Nakskov Skibsværft nybygning nr. 153, et 18.400 tons dw motor-tankskib til Kompagniet.

Skibet, der blev døbt »Java« af fru borgmester Marius Nielsen, Nakskov, er det tredje tankskib af en serie på fire til Kompagniet. »Java« er et søsterskib til sine to forgængere »Annam« og »Asia«, dog med den forskel, at »Java« får installeret en Burmeister & Wain motor 684-VTBF-180 og derved bliver det første skib udstyret med en motor af denne nye type. Herved opnås, at »Java« kun behøver 6 cylindre imod søsterskibenes 8.

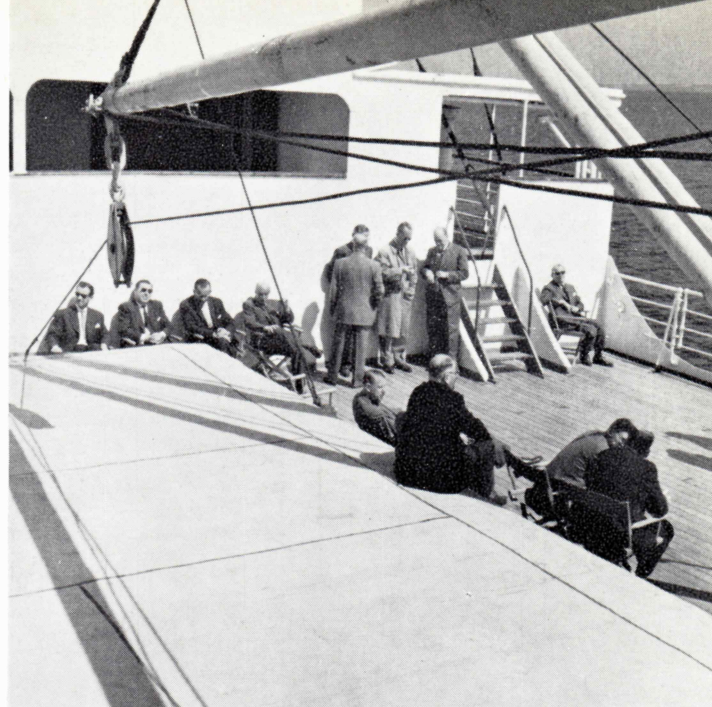
Med hensyn til yderligere detaljer henviser vi til noterne om M/T »Asia« i maj nummeret 1959 af ØK-bladet.

M/T »Java« - lige før det sker.





»Kaffe-mik« på Øresund



Utopi for en dag: dase og slappe af på et skibsdæk.

Den 26. maj havde Importafdeling »B« inviteret Kompagniets indenlandske kaffekunder- og forbindelser på sejltur med M/S »Falstria« på Øresund.

Veloplagte og forventningsfulde steg mange af kaffebranchens kendte personer op ad landgangen på »FALSTRIA« ved Orientkaj og blev på dækket budt velkommen af kontorchef Erik Madsen. Gæsterne introduceredes til direktør Edvard Strandberg, prokurist Aage Hansen og »FALSTRIA«s fører, kaptajn P. B. Larsen, og derefter behøvedes ikke megen yderligere præsentation, idet kaffefolkene mere eller mindre kendte hinanden – ikke som konkurrenter men som kolleger. »Der er plads nok til os alle«, siger man i branchen.

Allerede et par minutter i ti begyndte slæbebådene at bakse med det store skib, og snart stod »FALSTRIA« op mod den friske forårsvind, der fejede gennem Sundet.

Da gæsterne havde vænnet sig til den tanke, at deres kontorer for en gangs skyld kunne arbejde uden deres nærværelse, gik snakken livligt i en dejlig afslappet atmosfære. Efter ca. en halv times sejlads serveredes en kop varm bouillon, og imens bagte forårssolen på de glade gæster, der dampede fredeligt på cigarerne i dækstolene.

»Freden« varede ikke længe. Ganske vist var øjnene efterhånden fyldt med indtryk af Øresunds blå bølger og Hven's grønne skrænter, men man opdagede, at maven ikke var mere fyldt, end at de kolde drinks, der blev budt rundt, var yderst velkomne.

Et kvarter i tolv var Helsingør nået, og der var her lejlighed til at nikke til »SELANDIA«, der var til eftersyn på værftet, og et øjeblik efter passerede »FAL-

STRIA« tæt forbi Kronborg, hvis irgrønne tage skinnede i solen. Det gamle slot var som altid et betagende syn.

Så lød nogle skarpe fløjtesignaler fra broen. »FALSTRIA« kippede med flaget. Alle stirrede spændt mod land. Mon de reagerede? Jo, langsomt gled flaget på den ene flagstang på bastionen ned og op igen. Det var et strålende syn. Et moderne stykke merkantilt Danmark, personificeret i Ø. K.s »FALSTRIA«, der hilste den gamle historiske fæstning. Endnu et fløjtesignal, og »FALSTRIA«s flag gled ned for anden gang, og endnu en flagmast på bastionen gengældte hilsenen.

Ud for »Marienlyst« svajede »FALSTRIA« rundt og gik langsomt mod syd, og nu opdagede man pludselig, hvor trafikeret Sundet er ved Helsingør. Hele tre færger var på vej over, da vi passerede byen igen, og roligt og majestætisk gled Svenska Amerika Liniens »STOCKHOLM« forbi. De store hvide skibe klædte hinanden – og Øresund.

Ud for Snekkersten kastede »FALSTRIA« anker. Efter en cocktail i rygesalonen var sulten ved at melde sig, og da en udmærket bordplan var ophængt i salonen, tog det ikke gæsterne lang tid at finde deres pladser i spisesalonen. Og hvilket syn! Hovmesteren og hans personale havde på det kulinariske område forstået at fremtrylle alt, hvad et menneskes øjne og mave kunne begære. Bordene bugnede, og det egentlige problem var kun, hvor man skulle begynde, og hvor man skulle ende.

Under frokosten bød direktør Strandberg velkommen og udtrykte sin glæde over at møde repræsentanterne for denne »trade«, som Kompagniet kun havde

været i siden den anden verdenskrig. Direktøren takkede for det gode samarbejde, der havde været mellem Kompagniet og kaffebranchens folk i de forløbne år og var glad for, at han som vært på et af Kompagniets skibe kunne være med til at formidle og fremme den personlige kontakt med branchens udøvere. Senere replicerede formanden for »Foreningen for Kolonial Grossister i Kjøbenhavn«, grosserer Theodor Jensen i en humorfyldt tale og udtalte branchens tak for den gode idé, at man på denne ret enestående måde kunne få lov til at rive et blad ud af dagbogen i så behagelige omgivelser. Det var i højeste grad værdsat af alle de tilstedeværende.

Der var meget få, som observerede den lette snurren i skibet, da »FALSTRIA«'s maskiner igen begyndte at arbejde. Kun ved de respektive borde, hvorfra skibsofficererne diskret trak sig tilbage, bemærkede man med beklagelse, at hjemturen var begyndt.

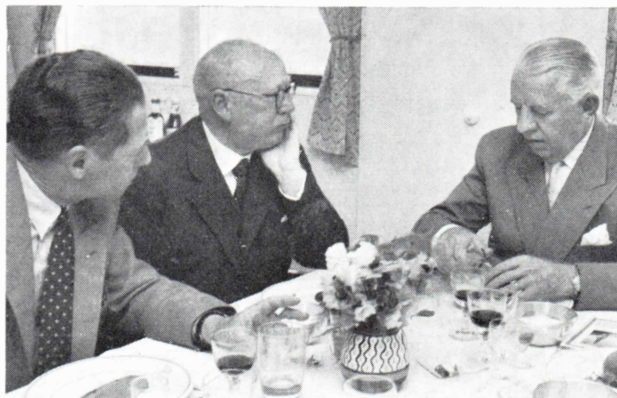
Efter et fornøjeligt samvær i den hyggelige rygesalon under kaffen samledes gæsterne den sidste halve times tid af turen ved rælingen og nød indsejlingen til Københavns havn, og ved 4-tiden lå »FALSTRIA«, som angivet i programmet, igen ved Orientkaj.

Det havde været en god dag – en festdag – og hvis det ved den personlige kontakt, som naturligt etableres på en sådan sejltur, er lykkedes at knytte båndene fastere mellem Kompagniet og kaffebranchens udøvere, således at fremtidens problemer lettere løses, ja, så har dagen på mere end én måde været en succes. –



M/S »Falstria« passerer Kronborg på udturen.

Der er tilsyneladende også alvorlige problemer i kaffebranchen. Fra venstre: konsul Byrge Eistrup, form. f. Foreningen af Kaffebrønderier i Danmark, grosserer Theodor Jensen, form. f. Foreningen af Kolonial Grossister i Kjøbenhavn og direktør Edvard Strandberg.



Diskussionen gik livligt ved frokostbordet. Fra venstre: grosserer Holger Nicolaisen, Maribo Kaffeimport A/S, direktør D. Fischer Knudsen, A/S Aug. Christgau, Odense, kontorchef Erik Madsen, O. K., prokurist P. G. Reimann, A/S Nordisk Kaffe Kompagni, København, og afdelingschef A. Freytag, F. D. B.



ERHVERVS ★ ★ ★ VEJLEDNING

Der har været år lige efter krigen, hvor Kompagniet havde brug for mange nye elever, men hvor tilgangen var så ringe, at man næsten måtte tage alt med for at få elever nok. Der kræves imidlertid nu om dage et arbejde af de unge både på kontoret, på handelsskole og købmandsskole og endelig hjemme med forberedelse af lektier – det første halve års tid er der endvidere skrivemaskinkursus at passe. For en normalt begavet, er alt dette dog ikke uoverkommeligt, og det viser sig da også, at vore elevers skoleresultater ligger på et pænt niveau. For de mere småt kørende kan tilværelsen imidlertid være træls nok, og det kan derfor heller ikke undre, at vi i de år, hvor elevmaterialet var under middel, havde en stor spildprocent ved læretidens ophør. (Jeg vil helst glemme det slid – for ikke at sige spild af kræfter – det var at forsøge på at få mange af disse elever til at passe skolegangen). Det er naturligvis dårlig økonomi at uddanne et større antal elever, hvoraf mange ikke kan bruges efter udløbet af læretiden, og det er for så vidt meningsløst, da der givetvis ud over landet er nok af egnede unge mennesker – både i gymnasier og realskoler.

Der findes vel næppe mange her i landet, som ikke kender Ø. K., i hvert fald af navn, men vi ved også, bl. a. fra de elever, som bliver antaget, at folks viden om Kompagniet er temmelig overfladisk. Skolernes lærebøger giver ikke megen oplysning om Danmarks forskellige erhvervsvirksomheder, så børnenes muligheder for at lære noget om dette emne er så godt som udelukkende afhængig af, at de har interesserede lærere, som i hjemstavnslære og erhvervsgeografi kan supplere skolebøgernes sparsomme oplysningsmateriale. Når skoletiden nærmer sig sin afslutning, og valget af erhverv skal træffes, kommer de virksomheder, man kender mindst til, naturligvis ikke i første række. For de elever, som ikke forlængst har haft en klar forestilling om, hvad de ville være, når de var færdige med skolen, har de senere års erhvervsvejledning haft stor betydning. Men også erhvervsvejlederes viden kan være ret begrænset. Det kan således nævnes, at da en elev på en af vore kendte kostskoler for kort tid siden spurgte om, hvordan man kom i Ø. K., gav »vejlederen« ham det svar, at det vist var meget svært, og at man helst skulle have en far, der var ansat i Kompagniet!!! (som bekendt kræves det, for at sønner af funktionærer i Kompagniet kan blive elever, at de har et eksamensresultat på mg og derover).

Rigtigt grebet an vil erhvervsvejledning utvivlsomt kunne få betydning for tilgang til Kompagniet af dygtige unge elever. Begrebet som sådant er ret nyt, og da der er forholdsvis få erhvervsvejledere, er det svært at dække behovet. Da disse vejledere ikke kan vide alt om alle erhvervsmuligheder, og i betragtning af Kompagniets vidtspændende arbejdsområde formentlig kun vil kunne give ufyldstgørende oplysninger og vejledning om netop os, vil det måske være rigtigst, om Kompagniet selv på en eller anden måde påbegyndte en slags erhvervsvejledning. Vi har ved et par henvendelser for nylig fået bekræftet, at man ønsker oplysningerne om Kompagniet fra kilden. Eleverne i Østersøgades Gymnasiums øverste klasser fik i februar måned efter anmodning af skolen forevist Bendt Rom-filmen »Sol over Siam«, med et foredrag om Kompagniets virksomhed og med efterfølgende spørgetime. Og der blev spurgt livligt; pågående og uimponeret som ungdommen af i dag er det, var der ikke noget spørgsmål, som ikke blev draget frem. En anden skole, Virum Statsskole, som har adopteret M/S »BASRA«, havde ønsket at høre om Kompagniets skibsfart og fik forevist B. & W.'s »SIMBA« film. Det var ikke tanken at give erhvervsvejledning ved denne lejlighed, men alligevel blev der også her stillet mange spørgsmål, og man kan vist roligt gå ud fra, at disse sammenkomster vil skabe tilgang fra de to skoler. 3. G. i Slagelse Statsgymnasium foretog for nogen tid siden en Københavnstur, og den ledsagende lærer afleverede 8 elever her i hovedkontoret til en orientering om Kompagniet og om betingelserne for ansættelse.

De tre nævnte tilfælde kan vel betragtes som vor begyndelse til deltagelse i et oplysningsarbejde, hvis formål skulle være at formå den bedste del af Danmarks ungdom til at søge ind i Kompagniet i så stort et tal, at der kunne blive tale om en udvælgelse.

Som det er læserne bekendt, har hr. Bendt Rom nu i to sæsoner rejst landet rundt og holdt foredrag om Kompagniet og vist Siam- og Malaja-filmene. På opfordring af forskellige skolefolk, som fandt, at netop hans film var langt bedre egnet til undervisningsbrug end det meste af, hvad man ellers ser i skolerne, vil hr. Rom i den kommende sæson 1959–60 påbegynde en turné til så mange af landets skoler, han kan nå, idet han regner med at kunne besøge 3–4 skoler om dagen. Når han – foruden at fortælle om og vise, hvad Kompagniet er – samtidig giver oplysning om, hvilke fremtidsudsigter en ansættelse i Kompagniet byder på, vil denne virksomhed kunne blive en ganske effektiv erhvervsvejledning. Ved en sådan propaganda vil vi kunne få forbindelse med de mange solide hjem, på landet og i provinsbyerne, hvis unge sønner vi gerne ser blandt vore mange københavnere. Si.



På »Siam«-besøg i Nakskov

Tankere ligger kun kort tid ved land og oftest ved tank-anlæg og benzinhavne langt fra beboede områder, og da danske tankere oftest er chartrede til sejlads på fremmede lande, kommer de meget sjældent til dansk havn. Det er derfor for en skole omtrent lige så spændende at adoptere et tankeskib som f. eks. en af Svitzers redningsdampere, stationeret i den persiske havbugt. M/T »Siam« havde, siden det blev bygget i Japan i 1951, kun været hjemme een gang, indtil det i april måned i år kom til landet for at dokke i Nakskov. Dermed opstod muligheden for 3. mellempigerne fra Møllevangsskolen i Aarhus til at få knyttet personlig kontakt med det skib og den besætning, som de hidtil kun havde kunnet følge i tankerne. Ideen var direktør Christiansens, og skolens leder, inspektør Aagaard var straks med på at realisere planen om en busrejse Aarhus/Nakskov retur. Den fandt sted den 14. og 15. april i et usandsynligt smukt vejr. Åbenbart syntes vejrguderne, at ideen var så god, at også de ville bidrage til successen.

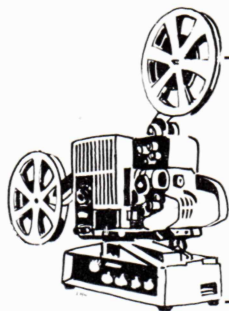
Sikkert har den 350 km lange tur gennem Jylland, Fyn, Sjælland, Falster og Lolland været anstrengende. Og selv om unge damer i 14–15 års alderen kan tåle temmelig svære anstrengelser og i hvert fald nødt vil indrømme, at de er søvnige og trætte kl. 9 aften, så måtte de dog give op og gå til ro i stedet for at deltage i det fælles kaffebord, som »Kondensen« in-

viterede til på »Harmonien« efter et foredrag om Ø. K. og Siamfilmen; iøvrigt en overordentlig vellykket aften med ca. 300 deltagere fra værft og mælkefabrik. Men man kunne næsten forestille sig at være i Siam, da salen var opvarmet, og der trods alle vinduer vidt åbne ikke kunne skabes kølighed på grund af sommervarmen udenfor (midt i april!).

Billedserien viser 1) 24 søde mostre fra Mols – som »Ny Tid« i Nakskov kaldte dem – foran deres adoptivbarn. 2) »Siam« lå endnu i den store nye tørdok, og de lyse piger og de mørke arbejdere måtte kante sig forbi hinanden for at komme til og fra skibet. 3) I små deputationer besøgte pigerne alle messerne ombord, hilste på officerer og mandskab og overrakte smukke blomsterbuketter med en hilsen og ønsket om lykke på rejsen. 4) Som afslutning på Nakskovopholdet blev der serveret lunch ombord i »Lalandia«, der lå ved siden af »Siam«, hvis kabys endnu ikke var trådt i funktion, og under spisningen overrakte inspektør Aagaard Kaptajn Kinch gaver fra skolen og Aarhus byråd. 5) I strålende humør med madpakker og sodavand samt belæst med nye indtryk drog man af sted på den lange hjemrejse. Det var 24 glade men trætte piger, som lagde sig til at sove den aften tilbage i Aarhus.

Noget af skolens arbejdstid skal nok være gået med drøftelser af de overståede oplevelser i dagene derefter, men man får trøste sig med, at mellemskoleeksamen med alt, hvad dertil hører, for vore pigers vedkommende først finder sted om et år. Si.





Ø. K.- aftenerne

Med direktør Otto Christiansens foredrag om Nakskov Skibsværft mandag den 4. maj for pensionister og seniorfunktionærer sattes der punktum for Ø. K.-aften sæsonen 1958-59. Tilslutningen denne sidste aften var ringere end normalt, hvilket måske nok skyldes, at man var kommet så langt hen på sæsonen, at konkurrencen med Tivoli og de – navnlig i år – meget smukke, lyse forårsaftener mærkedes, og måske også fordi 4. maj traditionen med levende lys i vinduerne har et sådant tag i mange, at man af den grund blev hjemme. Men at de ca. 125, der var kommet til stede, nød aftenen var dog ganske utvivlsomt. Iøvrigt kan det konstateres, at interessen for aftenerne stadig er usvækket.

Der har i løbet af sæsonen været aftener for den aktive stab med følgende emner: »Sol over Malaya og Ceylon«, »Kompagniets virksomhed i Østafrika«, »Skovhugst og plantning af skov«, »Sydafrika« og »Episoder under den anden verdenskrig«. For pensionister og seniorer: »Sol over Malaya og Ceylon«, »Sydafrika«, »Episoder under den anden verdenskrig« og »Nakskov Skibsværft«.

Arkivmateriale

Kompagniet har modtaget en gave fra en ældre dame, fru Anna-Louise Mygind, hvis mand, forstkandidat A. J. Mygind, i mange år arbejdede i Kompagniets skove i Prae. Det drejer sig om 10 store dagbøger fra årene 1900 til 1911 med optegnelser, som det er ganske overordentlig interessant at blade i.

Ikke mindst fordi uerstatteligt arkivmateriale gik tabt, da Hovedkontoret brændte, kan sådanne optegnelser være af stor værdi for os, og vi er altid taknemmelige for at modtage materiale, der omhandler Kompagniets tidlige arbejdsår.

Sømil

og sømil er ikke to ting, men tre ting:

Den internationale på 1852 meter, som anvendes i Danmark, den amerikanske på 1857,27 meter og den engelske på 1853,19 meter.

En aprilsammenkomst for den aktive stab havde på programmet et foredrag om Brasilien, men måtte aflyses, da en farvefilm, som skulle vises ved denne lejlighed, endnu ikke var nået frem, da foredragsholderens ferie var udløbet. Et foredrag om fællesmarkedet, som en sekretær fra Grosserersocietetet skulle have holdt i stedet, måtte også aflyses, da den pågældende var blevet sendt til Paris. Også dette foredrag har vi til gode. Men dermed er så også sagt lidt om, hvilke emner der kan tænkes behandlet i den kommende sæson. Og desuden ser vi naturligvis med forventning hen til, at hr. Bendt Rom skal få færdigbehandlet materialet til den film om Kompagniets virksomheder i Afrika, som han har indsamlet på sin rejse rundt i dette kontinent i forårsmånederne.

Over for de nye elever vil vi gerne fremhæve, at Ø. K.-aftenerne oprindeligt blev påbegyndt af hensyn til eleverne, for at de ved foredrag og film kunne forøge deres sparsomme viden om Kompagniet.

Velkommen til den nye sæson.

Si.

WELL DONE

40 år



Formand Carl Christian Pedersen

Kom første gang ud at sejle i Det Østasiatiske Kompagni den 29. september 1919 og har siden været uafbrudt beskæftiget hos os. Han begyndte at arbejde i land i skibsinspektionens sømandsgæng den 11. juni 1940. Blev formand og kom på månedsgage den 1. januar 1948.



Peter Christian Theodor Olsen

Har ikke sejlet med Kompagniets skibe, men begyndte at arbejde i land i skibsinspektionens sømandsgæng den 1. oktober 1919 og har fortsat hos os lige siden.

Vi ønsker hjertelig til lykke!

boldklub

(Ø. K. B.)



Sol og sommer hører jo absolut sammen med udendørs sport, men alligevel blev klubbens interne Badminton mesterskaber udkæmpet i april og maj med god tilslutning. Der var 28 deltagere i Herre Single, og der blev for første gang afholdt en Dame Single med 7 deltagere. Dame-rækken blev vundet af Betty Mogensén fra Dumex, der i slutkampen slog sin kollega Ruth Henriksen. Herrerne spillede i 2 rækker med 7 spillere i A-rækken og 21 i B-rækken. Klubmester blev Erik Sørensen, der i finalen slog Tom Christensen. B-rækken endte med overraskende at blive vundet af Poul Beck Hansen, der i slutkampen slog J. E. Bull. Double-rækken blev vundet af Leif Høst/R. Bunch, der slog Orla Sørensen/Erik Nielsen i finalekampen.



Atletik. Denne sportsgren er i øjeblikket vort smerzensbarn, idet den af en eller anden ubegribelig grund svigtes af medlemmerne. De unge Ø. K. folk snyder sig selv for en god lejlighed til frisk luft og sport på vore dejlige baner i København og omegn, når de svigter Atletiken, så forhåbentlig er den manglende tilslutning kun en episode.



Fodbold. Vore spillere har deltaget i mange kampe, og når bolden triller rigtig for dem, er de stærke, men det hænder for ofte, at koncentrationsevnen svigter, og det er uden tvivl en væsentlig grund til, at vi ikke nåede toppen i år. Unionsmesterskabet blev vundet af Handelsbanken, som vi ønsker til lykke med sejren; den var velfortjent. I forårets løb har der også været afholdt five-a-side turnering, hvor vi nåede til finalen, der blev vundet af Landmandsbanken. Desuden har der været afholdt pokalturnering, hvor vi også nåede til finalen. Den blev vundet af F. L. S. med 2-1, et resultat, der må siges at være fuldt retfærdigt.

Turen til Norge blev atter i år en uforglemmelig oplevelse. Ganske vist tabte vi 2-3, skønt vi havde førin-

gen både med 1-0 og 2-1, men den enestående gæstfrihed, som blev vist os af rederiet Fred. Olsen og det skønne sommervejr, som vi havde på hele turen, var balsam på såret. Som det fremgår af målcifrene, var kampen meget lige, og uafgjort havde måske nok været det mest retfærdige resultat. Vore norske venner havde igen i år lagt et strålende program til rette for os, og alle nød opholdet på FRAMNES og den herlige køretur om søndagen i Norges smukke natur.

På KFIU's udvalgte hold har vi haft 3 spillere med. Holdet har i overlegen stil vundet sine indledende kampe og skal nu spille slutkampe i Horsens den 27. og 28. juli. Det bliver spændende at se, om KFIU kan slutte som landsmester.



Roning. Det gode vejr har været med til at lokke mange nye roere frem. 35 »Kaniner« har meldt sig og træner ivrigt sammen med de gamle rotter. Ved alle de lejligheder, hvor roerne mødes, har samtlige vore både været med, og der udfolder sig et muntert klubliv i vore lokaler på Langelinie. På grund af de mange »Kaniner« vil klubben i år forsøge afholdt en »Kaninfest« i første halvdel af august.



Tennis. Også her har det gode vejr fået mange ud at træne, og arbejdet er blevet belønnet med gode resultater. I KFIU's mesterrække er Stig Birch Poulsen nået til finalen både i Single og Double. I A-rækken blev Henrik Jacobsen fra Sojakagefabrikken nr. 2 i Single og vandt double-rækken sammen med G. Henningsen. Det andet finalepar var også fra Ø. K. B., det var Erik Almdal og Asger Sæby. I KFIU's holdturnering ligger vort 1. hold som nr. 2 i mesterrækken, kun 1 point efter Handelsbanken, og dersom heldet er med os i anden runde, skulle mulighederne for et unionsmesterskab være til stede. Vi deltager desuden med 2 hold i andre rækker, og selvom vi ikke bliver vindere, er der chancer for gode placeringer, men først og sidst skulle deltagelsen over bred front i næsten alle sportsgrene give vore spillere lejlighed til at lære koncentration og naturligvis også give mulighed for at finde venner såvel indenfor egne rammer som blandt spillere fra andre firmaers klubber.

Til slut en tak til vore passive medlemmer, der gennem deres medlemsbidrag viser klubben interesse. De mange oversøiske hilsener har varmet kassererens hjerte.

H. B.

