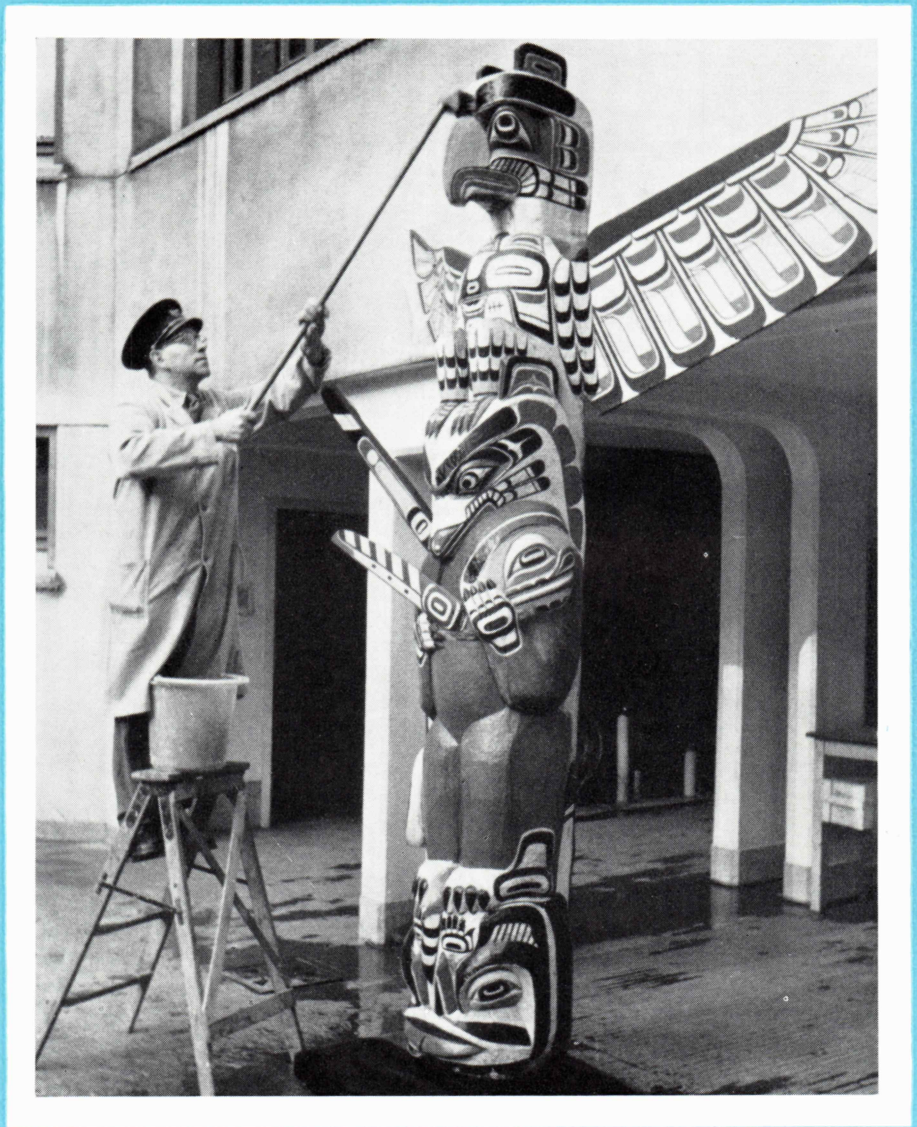
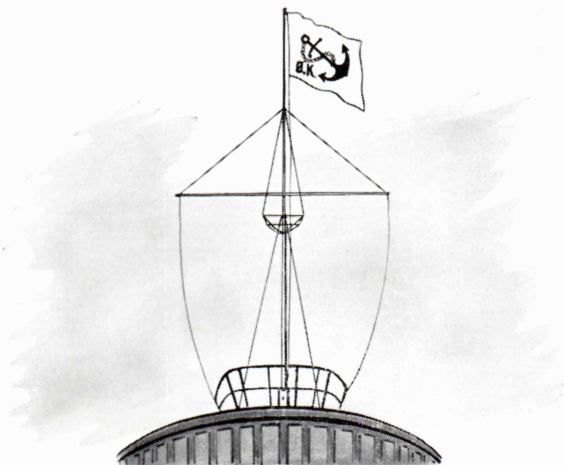


# ØK BLADET



ÅRGANG 2 · NUMMER 2 · MAJ 1959



## Ø K - B L A D E T

*Kvartalsblad udgivet af  
AKTIESELSKABET DET ØSTASIATISKE KOMPAGNI  
Holbergsgade 2, København*

ANSVARSHAVENDE REDAKTØR:  
*G. Holst*

REDAKTIONSUDVALG:  
*J. L. Buch-Larsen  
C. E. Olsen*

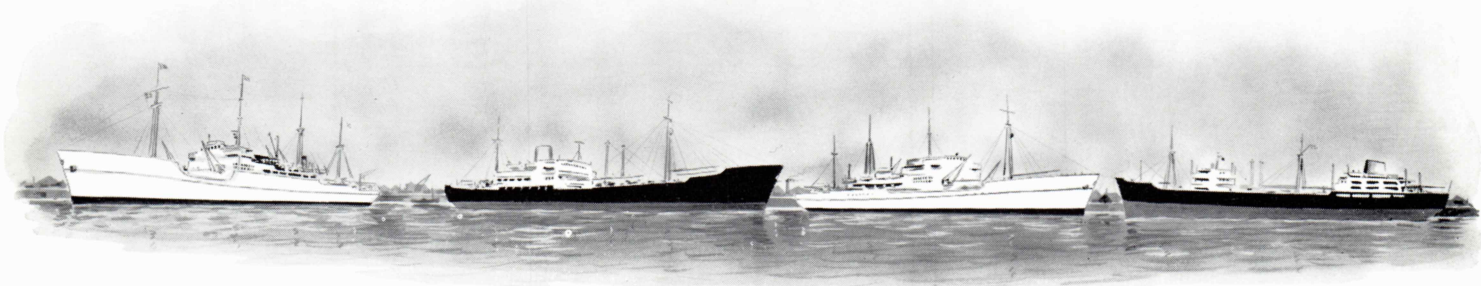
REDAKTIONENS ADRESSE:  
*ØK-bladet, A/S Det Østasiatiske Kompagni, Sekretariatet,  
Holbergsgade 2, København K*

*Husk at melde adresseforandring til sekretariatet*

TRYK:  
*Bogtrykkeriet Forum, København*

### INDHOLD:

Forsidebillede: Foråret er kommet. (Gårdmand E. Nielsen giver totempælen en opfriskning).	
Ø. K. i Frihavnen . . . . .	3
Her bor vi . . . . .	6
Well done . . . . .	8
Sådan løber et skib af stabelen . . . . .	9
Omkring et 50 års jubilæum . . . . .	10
Kompagni-nyt . . . . .	11
M/T »ASIA« . . . . .	14
Dansk Sojakagefabrik A/S, 50 år . . . . .	15
Minedrift i Østgrønland . . . . .	16
Sporten . . . . .	19





## i Frihavnen . . .

Der er Ø.K.-traditioner i Frihavnen. Det var her, Kompagniet åbnede sit første kontor – som lejer hos Frihavsselskabet – og det var på frihavnsområdet, at vi først fik til huse i egen bygning.

»Den gamle bygning i Frihavnen« var en efter forholdene temmelig imponerende bygning, men i dag har vi derude store moderne kontorer og pakhuse, en del af organisationen herhjemme, men en sådan del, som mangt et firma ville være stolt af at kalde sit hovedkontor.

Proviantafdelingen, Skibs- og Maskininspektionerne samt Teknisk Afdeling havde i adskillige år manglet albuenum og var ved at sprænge rammerne. Det nye byggeri påbegyndtes i 1953, og hos afdelingerne udløstes et lettelsens suk, da bygningerne stod færdige to år senere og kunne indvies den 16. juli 1955.

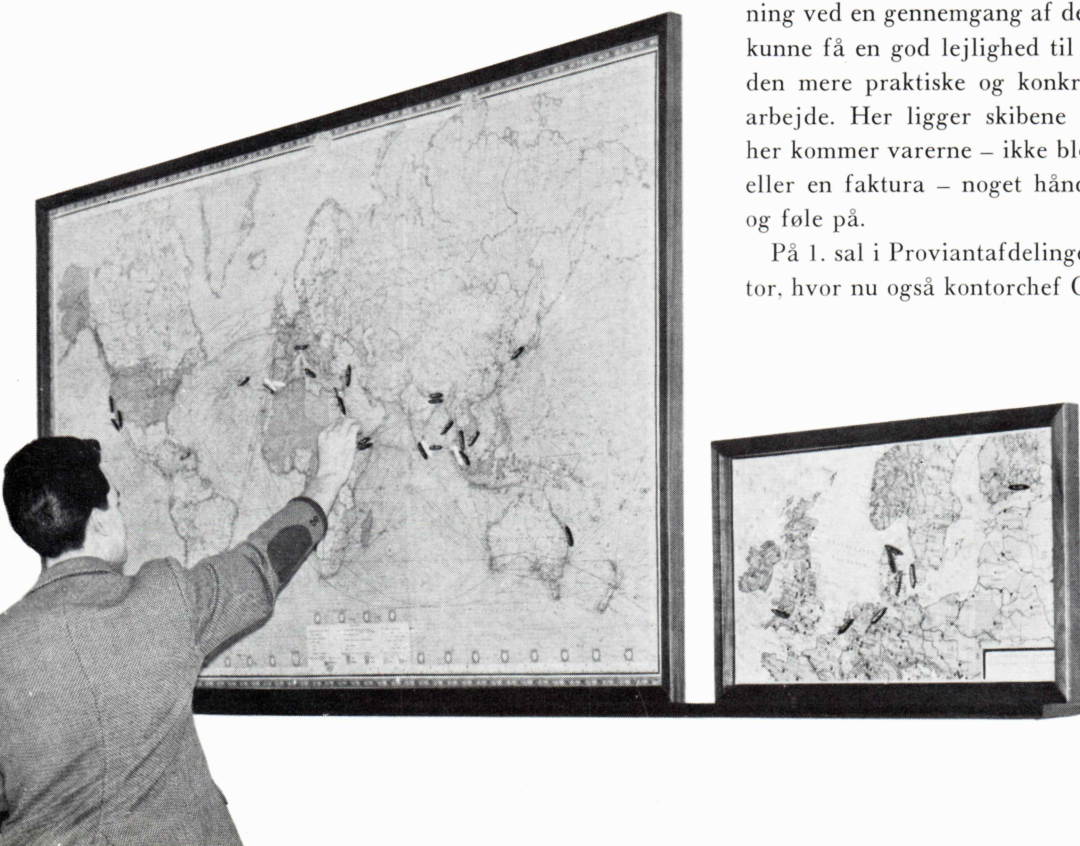
Men beboerne har også grund til at være både stolte og glade. I lyse og moderne lokaler har de til den ene side vinduerne åbne ud mod den store verden, d. v. s.

Orientkajen, hvor Ø.K.-skibene bringer friske pust fra den store verden med hjem, og til den anden side har de en dejlig udsigt over havnebassinerne og store dele af byen.

De to bygninger, der rummer både kontorer og pakhuse, måler hver  $120 \times 40$  m og har tilsammen et grundareal på 9.600 m<sup>2</sup>. De er opført på et areal, hvorom Kompagniet med Københavns Frihavns Aktieselskab har sluttet en kontrakt på 80 år, idet den fra K. F. A.s side først kan opsiges per 1. 7. 2033. Som gestus mod Ø.K., for at give en indikation af vor virksomhed, og som tegn på den nære tilknytning og samarbejdet mellem Kompagniet og denne institution, har Frihavsselskabet kaldt stedet »Orientplads«.

I Frihavnen har kontorchef Vilh. P. Naver i over 20 år med kyndig hånd ledet det store foretagende, Proviantafdelingen i virkeligheden er. Han er en travl mand, men alligevel altid gæstfri og venlig, når der kommer besøg. Og han ville faktisk gerne have mange flere besøg, idet Kompagniets lærlinge efter hans mening ved en gennemgang af denne del af virksomheden kunne få en god lejlighed til at komme i kontakt med den mere praktiske og konkrete side af Kompagniets arbejde. Her ligger skibene lige uden for døren, og her kommer varerne – ikke blot en betegnelse i et brev eller en faktura – noget håndgribeligt, man kan tage og føle på.

På 1. sal i Proviantafdelingen ligger hr. Navers kontor, hvor nu også kontorchef Otto Brolykke, som til sin



*Hr. Henry Olander,  
Skibsinspektionen,  
ændrer skibspositioner  
efter de sidst indløbne  
telegrammer.*



*Hovmesterafdelingens vlassorterede Stores-lager.*      ↗

*Det moderne maskinvaskeri øverst i frihavnsbygningen. Ved strygemaskinen frøken Karen Holm, derefter frøken Rigmor Schmidt og i skyllerummet frøken Ebba Sørensen.*      →

*Også forskellige nationalitetsflag indgår i den ordre, lagerarbejder Leo Pedersen er ved at ekspedere.*      ↘



tid vil overtage arbejdet efter ham, residerer. Her er afdelingens store ekspeditionskontor og konferenceværelser, og der er for personalet tiltalende og hensigtsmæssige garderobe- og toiletforhold.

På samme etage findes Inspektionerne og Teknisk Afdeling. Sidstnævnte ledes af overingeniør T. Bille, der med sin stab af ingeniører tager sig af nybygninger og konstruktioner, og denne afdeling overvåger – bare for at nævne en lille del af dens funktioner – alle garanti-

arbejder, således at Kompagniet ikke påføres unødige udgifter i forbindelse med skader, som skibet kontraktligt er dækket imod.

Når skibene er færdige, overgår den maskinmæssige kontrol til den tekniske stab i Maskininspektionen under maskininspektør K. V. Larsens ledelse. Afdelingen beskæftiger sig bl. a. også med alle spørgsmål vedrørende maskinpersonale, d. v. s. maskinchefer, maskinmestre, assistenter, elektrikere og smørere.

Skibsreparationer, skibenes vedligeholdelse, deres lastning og losning i København samt alle spørgsmål vedrørende dæksbesætningen hører under skibsinspektionen, der har skibsinspektør C. Heindorn som leder.



Skibsinspektionens Argus-øje følger Ø. K.-skibene dag og nat. Som af en teleskop-linse trækkes flåden nærmere og figurerer som små skibsmodeller på et stort verdenskort på væggen, hvor positionerne daglig ændres efter de indgåede telegrammer, således at man til enhver tid kan se, hvor skibene befinder sig.

Proviantafdelingen spænder over et sådant net af funktioner, at man forbavses over, at så meget kan omfattes af én afdeling. Varer indkøbes og omsættes hvert år for store summer, og overalt er der velforsynede lagerrum, hvorfra leveringer finder sted til skibenes forskellige sektioner. Her er kæmperuller af drejli, duge, gardinstof, tæpper og løbere. Et sted står symaskiner parat til skibene, et andet sted er det skrivemaskiner. Et lager bugner med grammofonplader og lekture, og i andre lokaler ligger sengetøj, tæpper, puder, håndklæder og mange andre dejlige ting, som ville få en husmoders øjne til at stråle, ligesom der er skuffer med sygarn, tråd, nåle, tryklåse og hægter.

En fast stab af damer er beskæftiget med at reparere sengetøj, gardiner og håndklæder fra skibene og med at sy knapper og bændler i, ligesom de syr nye lagener, dyne- og pudebetræk. Ved selv at foretage disse arbejder har Kompagniet gennem årene sparet store beløb.

Et stort lokale benyttes som hovmesterskole. Her uddannes sådanne af vore kokke, som skønnes egnede, til hovmestre. Eleverne undervises af Kompagniets overhovmestre og faglærere, idet der bl. a. lægges megen vægt på en grundig uddannelse i sprog.

Fra hylderne i de specielle toldkontrollerede lagre lyser danske, hollandske og brasilianske cigarer, virginia og amerikanske cigaretter i overflod og pipetobak i mange kendte mærker en i møde. Temperaturen holdes her konstant på 15 graders Celsius og fugtigheden på ca. 55 %. Vi hilser i forbifarten på Johnny Walker og nikker genkendende til etiketter som Black and White, John Haig og Gordons Gin, plus en tre-fire forskellige mærker fin gammel cognac.

På 1. sal har frihavnsafdelingen også sit eget store moderne elektriske køkken, hvorfra der leveres ca. 230 portioner mad om dagen, og på samme etage ligger kontorpersonalets spisestuer, der er holdt i smagfulde moderne lyse farver. På væggene hænger store billeder fra steder ude i verden, hvor Kompagniet har sit virke, samt figurer og platter af bornholmsk keramik.

Øverst i bygningen, i højde med tagterrassen, findes et stort maskinvaskeri, som arbejder efter de mest moderne principper. Her vaskes alle hvidevarer, som anvendes i skibene. Vaskeriet arbejder med samme type maskiner som skibene, hvilket har den fordel, at damer til skibsvaskerierne kan oplæres i land og således være kendt med maskinerne, når de kommer om bord. Der vaskes her 25 tons tøj om året.

Stores-lageret er delt op i en afdeling for dækket, en for hovmestrene, en for elektrikerne og en for maskinen, og det vil være vanskeligt at nævne en vare inden for disse fire områder, som ikke findes. Vi nævner i flæng: plader, trosser, signalflag, sejldug, fender, maling, tallerkener, kaffekander, elektrisk køkkenudstyr, glas, børstenbinderevarer, ledninger, elektriske pærer, kontakter, elektromotorer, stangjern, forhamre, stempelringe, skruenøgler, etc. etc. Og hele ti-

den imponeres man af de rationelle og praktiske fritbærende hyldesystemer, hvor værdifuld plads ikke optages af støtter og stivere. Der er en eksemplarisk orden overalt, og tingene kan uden besvær hentes ned fra hylderne efter ordresedler som i en selvbetjeningsbutik.

I stueetagen ligger der tørrede frugter, spegesild og mælk, og hernede findes også vinlagrene. Kompagniet aftapper selv mange slags vine, hvad sikkert er ukendt for mange selv inden for huset. F. eks. rødvin, hvidvin, sherry, madeira og vermouth indføres på fustager og aftappes her på toldfrit område, og flaskerne ligger i række og geled dækket af et lag fint hvidt støv som i en gammel slotskælder. Kompagniets egen vinkyper, hr. Egon Nielsen, iført stort forklæde som en vinkyper skal være det, følger med os rundt og viser og forklarer, bl. a. hvordan propperne mærkes med forskellige streger og cirkler, der sætter ham og ikke mindst hovmestrene om bord på skibene i stand til hurtigt at tælle lageret af de forskellige sorter op.

Her findes også snaps på madeirafade, og vinkypere bliver helt øm i blikket og blød i stemmen, når han taler om den liflige nektar, der fremkommer ved at lade snapsen opsuge madeira-aromaen fra træfustagerne.

Vinlagrene er bygget således, at de i påkommende tilfælde kan benyttes som beskyttelsesrum, men man kan let forestille sig, at det kan blive noget af et problem at få folk ud igen. For hvem kunne ikke tænke sig at forblive endnu en stund i sådanne omgivelser, selv efter at afblæsning har fundet sted?

I den nederste etage findes endvidere tømrerværksted og malerværksted og kantiner for mandskabet i Frihavnen, og her ligger kontorerne, hvor forvalter K. Carlsen og hans stab fører tilsyn med det store område, der hedder pakhusene.

Beliggenheden for pakhusene er ideel. De ligger ved en 15 m bred kaj med to jernbanespor og kranspor i



*O. K. på Orientplads  
i Frihavnen.*



Fuld aktivitet på Orientkajen, trods regnen.



Forkliftfører Carl Søborg er en travl mand i pakhuset.

kajens fulde længde, og Kompagniet har her opstillet 4 portal-vippekraner, hver med en løfteevne på 3 tons. Bag pakhusene på landsiden findes et tredje jernbanespor. Portenes størrelse er  $5 \times 6$  m og tillader selv de største lastvogne at køre ind i pakhusene, således at på- og aflæsning kan foregå indendørs. Pakhusene er delt i to etager og har tilsammen et nytteareal på 15.300 m<sup>2</sup>. I hvert pakhuis findes en elevator, der kan transportere 6 tons eller 28 personer.

På landsiden er der over hver port anbragt en løbetalje, som kan løfte 3 tons og muliggør direkte læsning fra loft til vogn gennem særligt konstruerede lemme. Der findes ialt 10 sådanne taljer.

Søjlerne, der bærer lofterne, har forskellige farver i de forskellige afdelinger, så man hurtigt kan identificere godsets beliggenhed.

Mellem de to pakhuse er der en 3000 m<sup>2</sup> stor plads, der hovedsageligt bruges til midlertidig oplagring af træ.

Med sine moderne kraner, løbetaljer og gaffeltrucks er Kompagniet rustet på bedste måde til effektivt og hurtigt at ekspedere de store mængder af varer, som skibene bringer hjem udefra og de mange eksportartikler, som danske leverandører sender ud til de oversøiske lande med Ø. K.-skibene.

Et besøg i Frihavnen giver stof til eftertanke. For seniorstaben er afdelingerne her en bekræftelse på Kompagniets forskelligartede og omfattende virksomhed, og for de unge kunne et eller flere besøg blive et solidt grundlag for en førstehåndsviden om skibe, deres lastning og losning samt et godt kursus i varekundskab og behandling af de mange papirer og dokumenter, som er nødvendige i import- og eksportforretning.

## HER BOR VI..

Kontoret i New York er hovedsædet for Kompagniets organisation i U. S. A. Filialen beskæftiger sig fortrinsvis med kaffeforretning, og kontorerne har til huse i Kompagniets egen ejendom i Front Street, som meget å propos ligger i kaffedistriktet, d. v. s. den del af byen, der er centrum for storhandelen i denne vare. Det er lykkedes kontoret at skaffe sig fast fodfæste i denne forretning, og Kompagniet er blandt de førende kaffeimportører i U. S. A.

New York kontoret deltager desuden i almindelige import- og eksportforretninger og har særlig beskæftiget sig med handel med korn og oliefrø.

Fra den periode, hvor Kompagniet havde regelmæssig sejlads på New York, har vi egen kaj og pakhuis, som imidlertid nu også benyttes af andre linier.

Kompagniets aktivitet i U. S. A. er dog oprindelig knyttet til det amerikanske kontinents vestkyst. Vort ældste kontor er San Francisco kontoret, og det var Kompagniets skibsfartsinteresser, der medførte oprettelsen af dette kontor. Det var også i denne by, at Kompagniet blev inkorporeret som et amerikansk selskab. Kontoret, som er beliggende på 5. etage i en stor ejendom på California Street i San Franciscos forretningskvarter, har også en anseelig import- og eksport. Ejendommen, der er bygget før jordskælvet i 1906,

modstod naturkatastrofen, selv om en del af det indre blev hærget af brand.

Los Angeles kontorets omsætning er i de sidste år steget i takt med byens stadige vækst og den rivende udvikling, som har fundet sted i Kalifornien i det hele taget. Vi har lejede lokaler på 3. sal i et moderne forretningskompleks i West Sixth Street, hvor bl. a. også California Bank og T. W. A. har til huse. Den voksende import af danske skinker og konserves har medført, at Kompagniet i en anden bydel, i Huntington Park, har oprettet en særlig afdeling med kølehus og pakkecentral for opskårne danske skinker. Centralen er meget moderne, og man forventer sig en del af dette initiativ.

Også Portland Kontoret har til huse i store moderne lokaler, i den kendte og imponerende »Equitable Building«, midt i byens forretningskvarter. Huset er udenpå dækket med aluminiumsplader, og alle vinduer består af thermo-glas, idet hele bygningen henholdsvis opvarmes og afkøles gennem et omstørbart cirkulationssystem.

Portland er beliggende i et udpræget tømmerdistrikt, og vort kontor beskæftiger sig da også hovedsageligt med eksport af tømmer, men deltager også i anden eksportforretning, bl. a. hvedemel.



*California Street er centrum for San Franciscos »shipping business«. Kontoret er i »Merchant Exchange Building«, (hvis nederste del på billedet dækkes af byens velkendte »cable car«).*



*New York. Kompagniets bygning i Front Street.*



Los Angeles. Danfoods fabriken i Huntington Park. ➤

I Los Angeles ligger Kompagniets kontorer i den travle West Sixth Street. ➤

Portland. Ø. K.-kontorerne findes på 10. etage i »Equitable Building«. ➤



Kompagniets kontorer i U. S. A. er bygningsmæssigt måske ikke helt så interessante som filialernes under mere fremmedartede himmelstrøg. Men her, som så mange andre steder i udlandet, indretter man sig efter omgivelserne og de lokale forhold, og følgelig har Ø. K. i Amerika ligesom sine konkurrenter til huse i moderne bygninger af beton, stål og glas.



## Well done

Bådsmænd Filip Sommer Thomsen afsejlede den 7. 3. 1959 på sin 27. rejse til Bangkok.

F. S. Thomsen, der er født den 20. 2. 1915 i Værsløv, begyndte i Kompagniets tjeneste som matros i m. s. »LALANDIA« den 5. 2. 1947 og var med på 3 rejser. Han blev derefter matros i m. s. »MEONIA« den 28. 1. 1949 og har der gjort 23 rejser og er altså nu på sin 24. rejse med samme skib.

Han blev bådsmænd den 1. 8. 1952, og den 17. 10. 1958 opnåede F. S. Thomsen 10 års anciennitet ved effektiv sejlads med Kompagniets skibe.

## Ved De

at Kompagniets skove på Vancouverøen i Kanada dækker et areal, der er større end Lolland og Falster? Skovene dækker 182.000 ha, Lolland/Falster 175.425 ha.

## Notabene

På forsiden af FH Bladet, der er husorgan for Fritz Hansens Eftf. A/S, står at læse:

»For medarbejderne – af medarbejderne«.

Det er et motto, som vi heldigvis ikke behøver at kommentere for ØK-bladets læsere – og dog!



# SÅDAN LØBER ET SKIB AF STABELEEN

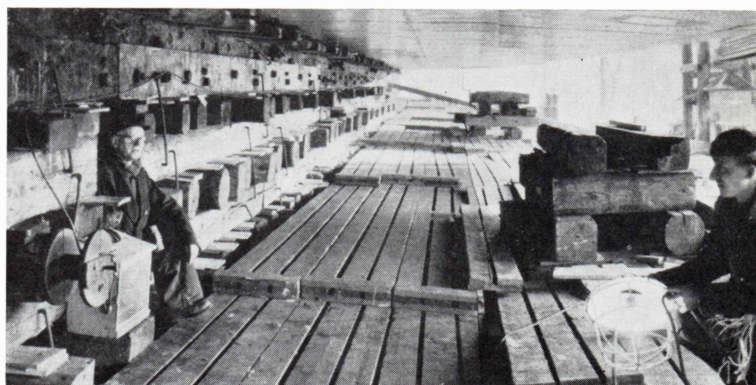
Et skibs bygning falder i to etaper, nemlig opbygningen på beddingen, og udrustningen efter at skibet er sat i vandet. Det er forskelligt fra værft til værft, hvor meget af skibet der gøres færdigt inden afløbningen; i Frankrig f. eks. har man søsat fuldt færdige passagerskibe med damp under kedlerne klar til at stikke til søs. Det mest almindelige er imidlertid, at kun skroget og husenes skal er stillet op, men dette repræsenterer alligevel en vægt, der for vore almindelige fragtskibe beløber sig til ca. 3.000 tons.

At få disse 3 millioner kg til at glide sikkert i vandet kræver naturligvis nogle beregninger, hvori mange erfaringer indhøstet i tidens løb medgår. Der kræves også megen omhu fra de skibstørnere, der udfører bærerne, skibet skal løbe på.

For at få skibet til at glide ud i vandet, når skroget er færdigt, bygges det på et underlag, der hælder ned mod vandet. Skibet står på en hel række af store klodser, kølklodserne, der enten er helt af træ eller af et andet materiale med et lag træ op mod selve bunden af skibet. For at forhindre skibet i at vælte er det afstivet med støtter bestående af træbjælker.

Før afløbningen bygges to baner, én i hver side af skibet. Banerne opbygges som regel af træ, og der smøres fedt på oversiden for at gøre disse glatte. I hele skibets længde lægges ovenpå banerne en slags slæder, hvorpå skibet står, når det glider i vandet. Inden skibet kan glide, må man altså have løftet det op fra kølklodser og støtter, så det hviler på slæderne. Dette gøres ved hjælp af flade kiler, som med store hamre drives ind mellem slæderne og skibsbunden.

Går man en formiddag før afløbningen ned på bed-



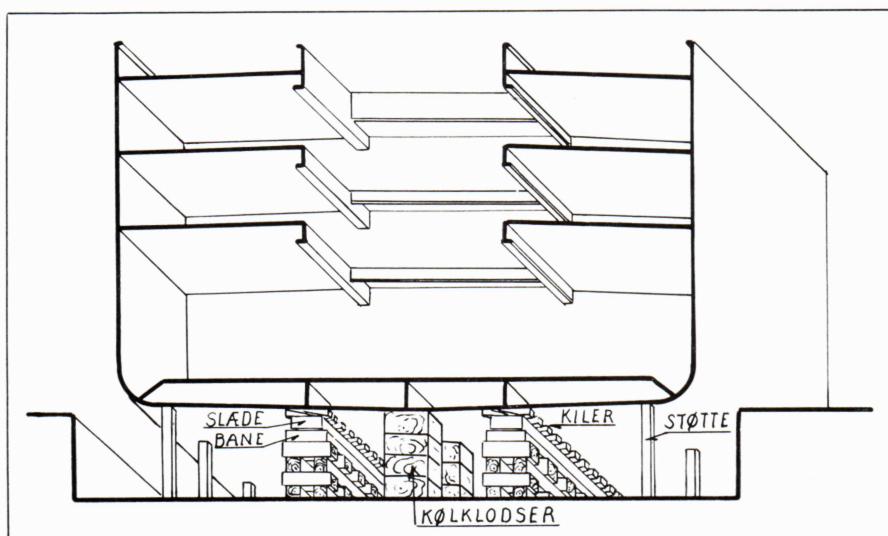
Lige før en stabelfløbning hos B. & W. Den flade skibsbund ligger som et loft over hovedet på arbejderne. Skroget hviler på »slæderne«, og i samme øjeblik skibets gudmoder knuser champagneflasken mod støvnen, ringer en lille klokke som signal til manden ved pumpe. Han åbner for olietryksventilen, palerne slipper, og skibet »kører«. Stabelfløbningen varer normalt mellem 30 og 40 sekunder.

dingen, kan man høre de tusinder af slag på kilerne, der løfter den enorme vægt fra det faste underlag over på de mere ustabile slæder. (I Nakskov kan man dog ikke opleve dette. Her står støtter og kølklodser i stål-kasser fyldt med sand. Når vægten skal skiftes over på slæderne, løfter man ikke skroget op på disse, men man sænker det ned på dem, idet man skruer en skrue ud af siden på stål-kasserne. Herved løber sandet ud, og skroget sænker sig langsomt ned på slæderne).

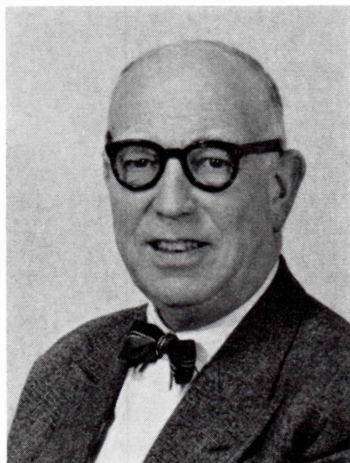
Når skroget hviler på slæderne, forhindres det kun i at glide ud i vandet af to stålarme, der stikker op i en slids i to af slæderne, en på hver side. Stållarmene kan dreje om en aksel, men det forhindres de i af et stempel med olietryk.

Når olien lukkes ud, er der intet, der holder på skibet, og på slæderne glider det ud i vandet. For at forhindre skibet i at sejle for langt væk og blive beskadiget, sørger man for at bremse det, når det er kommet i vandet. Dette kan gøres på forskellige måder, men som regel fastgøres store bundter kæde til skibet, og store skjolde, der gør modstand i vandet, bliver sat op agterude. P. D. N.

Skibet er næsten klar til afløbning. Når kilerne slås ind, løftes skroget fra kølklodser og støtter.



# Omkring et 50 års jubilæum...



Kontorchef Harald Berner.

Den 1. august i år indtræffer den sjældne begivenhed, et 50 års jubilæum i Kompagniet er og altid vil være. Det er denne gang kontorchef Harald Berner, som er jubilaren.

Hr. Berner er en af de få, der har været med næsten fra begyndelsen og oplevet den kolossale udvikling, Kompagniet har gennemgået indtil nu. Teaktræ og Ø. K. er to ting, som er uløseligt forbundet med hinanden, og inden for Kompagniet er »Berner og Teak« næsten også blevet et begreb.

Da hr. Berner begyndte i 1909, var der kun ca. 100 mennesker på Hovedkontoret. Det var den gang overvejende teak, man handlede med i Træafdelingen, og hr. Berner har gennem alle disse år næsten udelukkende beskæftiget sig med denne træsort. Derfor, hvad han ikke ved om teak, er ikke værd at vide. For flere år siden meldte han sig til et sløjdkursus og har fortsat siden, og hans kommentarer hertil er: »Det er ikke nok at vide, hvad teak er, man må også vide, hvad det kan bruges til, og hvordan det skal behandles«.

Hr. Berner er et af de mennesker, som går 100 % ind for en opgaves løsning, og han har derfor været Kompagniet en god mand, både som den kommercielle leder af sin afdeling, som den korrekte Ø. K.-repræsentant over for kunderne og som den venlige og livfulde forretningsforbindelse, hvem disse altid har været glade for at møde. Han har også, ikke mindst på grund af sine gode sprogkundskaber, bl. a. fungeret som sekretær for afdøde direktør Martin Nielsen i dennes sidste år i Kompagniet, og fra den tid stammer også

hans hverv som bestyrelsessekretær i Varde Stålværk, en virksomhed, som har en stor plads i hans hjerte.

Som gammel sportsmand har han også påtaget sig hvervet som formand for Ø. K. B., og klubbens stilling i dag inden for firmaklubberne skyldes ikke mindst ham og hans store indsats for sagen.

Hr. Berner fylder 65 i juni og skal derfor snart trække sig tilbage til et velfortjent otium. Samtidig med at vi ønsker ham til lykke med det sjældne jubilæum, benytter vi lejligheden til at ønske ham endnu en række år, hvor han rigtigt kan dyrke sine mange fritidsinteresser.

P. H.

Hr. Berner har siden ØK-bladet udkom med sit første nummer vist det sin levende interesse, en interesse, som det for os har været en stor opmuntring at møde hos en senior. Hans entusiasme var smittende, og vi gik ikke forgæves, da vi bad hr. Berner skrive om sporten. Det kom igen læserne til gode, idet de gennem hans lette pen har kunnet følge sportsklubbens arbejde.

Vi siger jubilaren tak for samarbejdet og beder ham modtage vore bedste ønsker for dagen og fremtiden i et HJERTELOG TILLYKKE. Redaktionen.

## Kaptajn J. A. Topp død

Næsten 80 år gammel afgik den kendte Ø. K.-kaptajn, Johan Adolph Topp, København, ved døden den 18. februar 1959. Efter at være gået af ved sit 65. år bestred han et hverv som lugebesigtigelsesmand i havnen. Det holdt ham i kontakt med skibsfarten og med gamle venner.

Han blev skibsfører i Kompagniet i 1919 og omtales undertiden som »Etatsrådets Kaptajn«. Som fører af M/S »FIONIA« sejlede han den danske rigsdagsdelegation til fredskonference i Versailles, og da kong Christian X i 1920 aflagde officielt besøg i England og Frankrig, foretog han rejsen med »FIONIA«. Kaptajn Topp modtog ved denne lejlighed ridderkorset af kongens hånd.

I det meste af mellemkrigstiden førte kaptajn Topp forskellige af Kompagniets skibe mellem Danmark og Østen. Han var hjemme, da Danmark blev okkuperet, og i de første krigsår virkede han som bestyrer af Mommark Færgegård. Han tog sin afsked i 1944. Det morede ham vist ikke synderligt at være hotelvært, men han lavede svært op igen, da han flyttede til København og optog sin virksomhed i havnen.

Kaptajn Topp blev begravet den 23. februar fra Frihavnskirken. Begravelsen foregik i stilhed, men kolleger og gamle venner var rigt repræsenteret.

H. M. kongen havde sendt en krans til kaptajn Topps bære og udtrykt sin deltagelse i et personligt brev til fru Topp.



Kaptajn J. A. Topp.

M/S »FALSTRIA« med kaptajn P. B. Larsen som fører reddede i begyndelsen af februar 10 indonesiske fiskere, der i otte timer havde klynget sig til deres båd, som var kæntræt efter at have ramt en klippe. Fiskerne blev ført ind til Singapore.

Foredragsholderen hr. Bendt Røm afrejste den 10. marts med fly til Accra og vil i tiden til omkring den 1. juni optage farvefilms af Kompagniets virksomheder i Afrika.

Den 11. marts fejrede H. M. kongen sin 60 års fødselsdag under stor opmærksomhed fra hele den danske befolkning, og fra tidlig morgen strømmede gaver og hilsener ind til Amalienborg.

Kompagniets gave var et sjældent silkevævet tyrkisk gulvtæppe. Ved morgenreceptionen på Christiansborg gratulerede direktørerne Hakon Christiansen og Otto Bjørning majestæten.

Kompagniet har skænket kr. 25.000 til Grønlandsfonden.

En delegation af danske importører aflagde i midten af marts besøg i Moskva med henblik på at undersøge mulighederne for en forøget import fra USSR. Kompagniet var repræsenteret af prokurist Paul F. Elm, og direktør C. H. Alstrup, A/S Det Baltiske Trækompagni, deltog også i rejsen.

Med tilslutning af generalforsamlingerne i Det Danske Medicinal- & Kemikalie-Kompagni A/S og A/S Dumex er det vedtaget at stifte et A/S Meco-Dumex, der tillige vil virke gennem bifirmaerne A/S Meco og A/S Dumex.

På A/S Meco-Dumex' stiftende generalforsamling valgtes til formand for selskabet direktør Edvard Strandberg. I bestyrelsen sidder endvidere direktør Knud Møller, professor, dr. med. E. Lundsgaard og direktør, cand. pharm. L. Toft. Sidstnævnte er selskabets direktør.

Det nye selskabs formål vil være at videreføre og udbygge A/S Medicinalco's medicinvirksomhed i Danmark samt fortsætte og intensivere eksporten gennem de oversøiske Dumex selskaber. Meco-Dumex præparaterne vil blive solgt under MECO-mærket i Danmark, medens DUMEX' navn og mærke vil blive anvendt uden for landets grænser.

Direktør Strandberg udtalte på generalforsamlingen, at baggrunden for den nye sammenslutning bl. a. også

var at skabe betingelser for udvidet forskning med henblik på nye præparater.

Skaberen af Æbelholt museet, dr. med. Vilh. Møller-Christensen, gør i øjeblikket tjeneste som skibslæge om bord i M/S »JUTLANDIA«. Dr. Møller-Christensen har taget denne tjeneste for at få lejlighed til at fortsætte og udbygge sine medicinalhistoriske studier af spedalskhedens problemer.

Direktør J. Chr. Aschengreen har i tiden 5/4 – 8/4 og 16/4 – 21/4 1959 deltaget i forskellige konferenceudvalgsmøder i London, den 7. april bl. a. i Det Internationale Søfartskammers årsmøde. Den 19. april deltog direktør Aschengreen som Kompagniets repræsentant ved indvielsen af den danske sømandskirke i London i overværelse af deres majestæter Kong Frederik IX og Dronning Ingrid.

Direktør Mogens Pagh afrejste den 5. april fra København og vil besøge kontorerne i Los Angeles, Vancouver, San Francisco, New York og St. Thomas. Forventet hjemkomst 7/5 1959.

Kompagniets 62. generalforsamling afholdtes den 10. april 1959.

Foruden Kompagniets bestyrelse og direktion deltog fire aktionærer og repræsentanter for pressen.

Det vedtoges at udbetale et udbytte på 14 %, og der gaves decharge for det aflagte regnskab for 1958.

Til bestyrelsesrådet genvalgtes hofjærgermester Sigurd Andersen, og det oplystes, at bestyrelsesrådet havde suppleret sig med Hans Excellence, ambassadør Henrik Kauffmann.

Med genvalg af revisorerne sluttede generalforsamlingen.

I midten af april måned inviterede Kompagniet en 3. mellemskole klasse fra Møllevangsskolen i Aarhus til at aflægge et besøg på M/T »SIAM«, der var på værft i Nakskov. »SIAM«, der så godt som aldrig anløber dansk havn, er adopteret af den pågældende skole, som ikke tidligere har haft lejlighed til at se skibet.

Under opholdet var der rundgang på værftet og besøg i M/T »SIAM«, ligesom eleverne fik lejlighed til at se Bendt Røms farvefilm: »Sol over Siam« under en sammenkomst på hotel »Harmonien« med skibsofficerer fra M/T »SIAM« og funktionærer fra Skibsværftet og Mælkekondenseringsfabrikken.

Efter en vellykket prøvetur i Sundet den 16. april overtog Kompagniet fra B. & W. nybygning nr. 760, M/S »BASRA«.

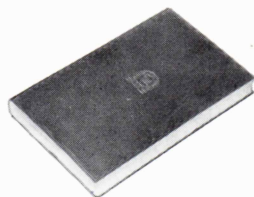
Direktør Hakon Christiansen deltog i tiden 19.–25. april sammen med andre kendte danske erhvervsfolk i Det Internationale Handelskammers Verdenskongres i Washington.

Den 20. april afholdtes prøvesejlads med supertankeren »NORDIC HERON«, tilhørende Nordic Tankships I/S, København. Fra Kompagniet deltog direktør J. Chr. Aschengreen, kontorchef A. E. W. Gjødesen, skibsinspektør C. Heindorn, maskininspektør K. V. Larsen, overingeniør T. Bille og ingeniørerne H. Plantener, E. Kongsted og J. Nørregaard.

»NORDIC HERON«, bygget hos Joseph L. Thompson & Sons, Sunderland, er på sin jomfrurejse afsejlet til Mena-al-Madi i den Persiske Havbugt.

Lederen af Kompagniets statistiske afdeling, cand. polit. J. L. Buch-Larsen, deltager den 14. og 15. maj i Karlskrona i et nordisk symposium om anvendelse af elektron-regnemaskiner. Endvidere skal hr. Buch-Larsen den 28. maj på Hindsgavl holde foredrag om dansk skibsfart ved Foreningen Norden's handels- og bankkursus.

### **Fra Kompagniets gæstebog**



*Knud Abildgaard*, direktør, Løvens Kemiske Fabrik.  
*Dr. Bøje Benzon*, dr. scient.  
*Anton F. Bruun*, dr. phil.  
*Svend Andersen*, direktør, Zoologisk Have.  
*Torben Busck Nielsen*, Danmarks ambassadør i Tokio.  
*Peter Heering*, fabrikant, Peter F. Heering.  
*Renoo Suvarnsit*, Member of Board of Governors,  
 Bank of Thailand.  
*Sigurd Pedersen*, direktør, F. L. Smidth.

*Prasong Suchiva*, Lt. Comm., Man. dir., Thai Airways Co., Bangkok.

*John Jørgensen*, president, Western Traction Co., San Francisco.

*Charles L. Hansen*, Socony Vacuum Oil Co. Inc., New York.

*L. Aremband*, Crowden Products (Pty.) Ltd., Johannesburg.

*J. Vest*, hofmarskal, kammerherre.

*Ivar Vind*, godsejer, hofjægermester.

*Alf Lindahl*, advokat, form. f. bestyrelsen Skandinavisk Træimport A/B.

*E. O. Popper*, Man. dir. The Kota Kota Prod. & Trad. Society Ltd. Kota-Kota, Nyazaland.

*A. Haslum*, direktør, Skandinavisk Træimport A/B.

*O. Ståhl*, direktør, Skandinavisk Træimport A/B.

*P. M. Hansson*, direktør, S. A. S., Stockholm.

*Marcus Wallenberg*, bankdirektør, Stockholm.

*Åke Rusch*, direktør, S. A. S., Stockholm.

*H. K. H. Prins Georg*, dansk militærattaché, London.

*Dr. A. Avigdor*, Genoa.

*N. A. Leonard*, J. E. Hyde & Co. Ltd., London.

*Kewal Singh*, Indiens ambassadør i Sverige og Danmark.

*Victor B. Strand*, Indiens generalkonsul i Danmark.

*M. W. Laibe*, Vice President, Good Year International Corp., Akron.

*J. D. D'Ianni*, chem. ing., Good Year International Corp., Akron.

*Leonard G. James*, J. E. Hyde & Co. Ltd., London.

*Eigil Hahn-Petersen*, skibsreder, A/S Det Dansk-Franske D/S.

*Pablo Klein*, Agencia Panamerica S. A. Caracas.

*E. Andersen*, direktør, Motorfabrikken Bukh A/S, Kalundborg.

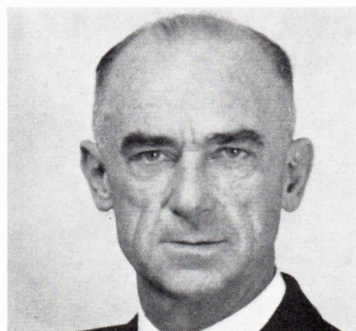
*Charles S. Haight*, Kompagniets sagfører, New York.

*G. E. K. Ekuban*, Ghana Cocoa Marketing Board.

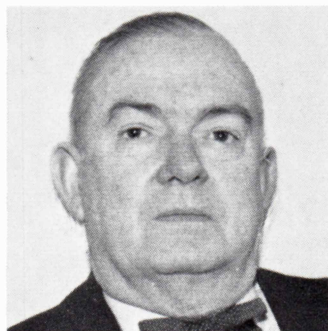
*John M. Power*, Syfrets Executor & Trust Co. Ltd., Johannesburg.

*Sir Horatius Murray*, Lt. Gen. NATO, Oslo.

*Victor Warre Simon*, Director Commercial, Industria Brasileira de Pigmentos, S. A. Sao Paulo.



*Direktør Knud Møller*



*Inspektør Jacob Faber*



*Kontorchef Sv. Høyrup*



*Direktør Edvard Strandberg*

## Mærkedage

### 50 års jubilæum

Kontorchef H. Berner, Træafdelingen, 1. 8. 1959.

### 40 års jubilæum

Direktør Knud Møller, Dansk Sojakagefabrik, 8. 5.  
Inspektør Jacob Faber, Maskininspektionen, 17. 5.  
Kontorchef Sv. Høyrup, Maskinafdelingen, 26. 5.  
Direktør Edvard Strandberg 1. 6.  
Kontorchef G. Scherwin, Skibsaafd. Bogholderi, 1. 6.  
Kontorchef Jacob Poulsen, U. B. C., London, 6. 6.  
Kontorchef Otto Castonier, Hovedbogholderiet, 18. 7.  
Kontorchef Kai Hansen, Maskinafdelingen, 1. 8.

## Runde fødselsdage

### 75 år

Portner J. Th. Allinge, 26. 7. 1959.

### 65 år

Kontorchef C. C. Laursen, Inter Office, 22. 5. 1959.  
Bestyrer P. A. Bloch, New Scotland Dev. Co., 31. 5. 1959.  
Kontorchef Harald Berner, 8. 6. 1959.  
Pens. filialbestyrer H. V. Johansen, 10. 6. 1959.  
Kaptajn E. H. Christensen, 18. 6. 1959.  
Kontorchef Ove Jacobsen, Passagerkontoret, 3. 7. 1959.  
Kaptajn C. M. Kondrup, 17. 7. 1959.  
Direktør M. C. Plinius, U. B. C., London, 20. 7. 1959.

### 60 år

Syerske frøken O. Sivertsen, Proviantafdelingen, 7. 7. 1959.  
Pens. kontorchef Harry Lund, 29. 7. 1959.

### 50 år

Maskinchef Sv. Aa. Rasmussen, 10. 5. 1959.  
Kontorchef Helge Faber, Passagerkontoret, 13. 5. 1959.  
Kontorchef P. Sander, Eksp. Bogholderi, 2. 6. 1959.  
Kontorchef Harald Olsen, Importafdelingen, 18. 6. 1959.

Styrmænd J. Thorlund Petersen, Importafdelingen, 26. 6. 1959.

## Personale-nyt

Prokurist Paul F. Elm, Sekretariatet, er blevet udnævnt til Ridder af Dannebrog.

Filialbestyrer John Sørensen, Rio de Janeiro, er ankommet på hjemmeferie.

Hr. Ole Andreassen er blevet udnævnt til manager i R. T. Briscoe (Ghana) Ltd., Accra.

Hr. B. A. Heidemann er blevet udnævnt til manager for R. T. Briscoe (Nigeria) Ltd., Lagos.

Hr. Egon Bjørn Nielsen er blevet udnævnt til manager for Cape Town kontoret.

Overstyrmænd S. C. Nygaard er pr. 30/12 1958 blevet udnævnt til kaptajn og har overtaget M. S. »Mongolia«.

2. maskinmester P. Wiborg Schmidt er pr. 20/3 1959 blevet udnævnt til maskinchef på M. S. »India«.

Hr. K. Raaschou-Nielsen forestår ledelsen af Manila kontoret som eneprokurist under hr. Erik Jacobsens hjemmeferie.

Vice President i The East Asiatic Co. (B. C.) Ltd., hr. J. Vibe Christensen, er blevet indvalgt i bestyrelsen for Tahsis Co. Ltd.

Hr. O. Feierskov Andreasen, Vancouver, er blevet indvalgt i bestyrelsen for Tahsis Co. Ltd.

Fællesprokura er tildelt hr. Tage Hornbak, Bangkok kontoret.

Der er udstedt fællesfuldmagt til hr. S. A. Rahbek Rasmussen og hr. H. H. Sparsø, Singapore.

Cand. pharm. B. Ishøj, Dumex, Ceylon, er blevet forflyttet til Dumex, Kuala Lumpur.



Kontorchef G. Scherwin



Kontorchef Jacob Poulsen



Kontorchef Otto Castonier



Kontorchef Kai Hansen

Cand. pharm. J. Skipper Nielsen, Dumex, Bombay, er blevet forflyttet til Dumex, Bangkok.

Hr. Niels Jørgen Møller, Singapore, er efter endt hjemmeferie blevet forflyttet til Ghana.

Hr. Jørn Licht, Penang, er blevet forflyttet til tjeneste ved Hovedkontoret, Træafdelingen, og gør foreløbig tjeneste hos A/S Det Baltiske Trækompagni.

Hr. Jens Chr. Løbner, Cali, vil blive forflyttet til Caracas.

Hr. J. Eriksen, Bangkok, forflyttes til tjeneste ved Hovedkontoret.

Hr. Bent Klöcker Kierkegaard, Bangkok, er midlertidigt blevet forflyttet til Hovedkontoret, Maskinafdelingen.

Hr. Ulf Søgaard Sørensen, H. D., af Hovedkontorets honorarlønnede stab, afrejste den 22. april til Lagos for at forestå bogholderiet dér under hr. Claus Gram-Hanssens hjemmeferie.

Cand. pharm. K. Borre Carlsen, Dumex, Baghdad, ingeniør K. F. Nielsen, Bangkok, hr. Poul Jacobsen, Genoa, hr. Arne Jacobsen, hr. John Vitus Nielsen, Ghana, filialbestyrer W.T. Malling, Kuala Lumpur, og kontorchef Kaj Allestrup, Importafdelingen, er udtrådt af Kompagniet.

### **Pensioneret**

Maskinchef H. H. Kromann	1/2 1959
Maskinchef A. Nørgaard Petersen	1/3 1959
Kontorchef P. Glahnson, Imp. Bogholderi	1/5 1959

### **Ankommet på hjemmeferie**

Hr. N. J. B. Gram-Hanssen, hr. O. E. J. Hansen, hr. Gunnar Jensen, *Bangkok*, hr. Finn Christiansen, hr. Lars Egendal Kristensen, hr. Svend Aage Larsen, *Ghana*, hr. J. E. Lertoft, *Hongkong*, hr. C. A. Glavind, hr. L. K. W. Lauritzen, *Kuala Lumpur*, hr. Flemming Mørner, *Madras*, hr. Jeppe Jepsen Hansen, *Mombasa*, ingeniør Mogens H. B. Christerson, *Sao Paulo*, hr. J. Reinholdt Nielsen, *Singapore*, hr. P. Knudsen, *Sydney*, og civilingeniør Svend Hansen, *Taiiping*.

### **Udsendelse til filialtjeneste**

Ebbe Aaby Nielsen, Træafdelingen, til Ghana.  
Jan Edward Ditlevsen, Eksp. Bogholderi, til Mombasa.  
Ole Bach, Importafdelingen, til Dar-es-Salaam.  
Cand. pharm. Niels Holme, Dumex, til Nairobi.  
Arne Hvidbo, Eksp. Importafdelingen, til Buenos Aires.

Jens Ole Hammerstrøm, Importafdelingen, til Cali.  
Cand. pharm. E. Frølich Jeppesen, Dumex, til Lagos.  
Forstkandidat E. Aschlund, Nyantaget, til Ghana.  
Ole Steen Olsen, Skibsafd. Bogholderi, til Ghana.  
Frits Knudsen, Træafdelingen, til Ghana.

## **M/T Asia...**

Redaktionen har fra et medlem af besætningen på M/T »SIAM«, der siger, at han ikke taler på egne vegne alene, modtaget en anmodning om at bringe billeder af de færdige nybygninger, med skibenes dimensioner og andre detaljer.

Vi skal i fremtiden bestræbe os for at imødekomme dette ønske.

Onsdag den 11. og torsdag den 12. marts 1959 afholdt A/S Nakskov Skibsværft prøvetur i Kattegagt med nybygning nr. 151, Kompagniets M/T »ASIA«.

Dimensionerne er som følger:

Længde mellem perp. ....	535' - 4 <sup>1</sup> / <sub>2</sub> '
Bredde på spant .....	72' - 0''
Højde til øverste dæk .....	39' - 3''

Skibet er det andet i en række tankbåde, som værftet har i ordre til Kompagniet.

Lasten transporteres i 9 centertanke og 12 sidetanke, der kan rumme ialt 895.000 cbft. Når skibet er fuldt lastet, vil det have en DW kapacitet på 18.500 ts. på en dybgang af 30' - 0''.

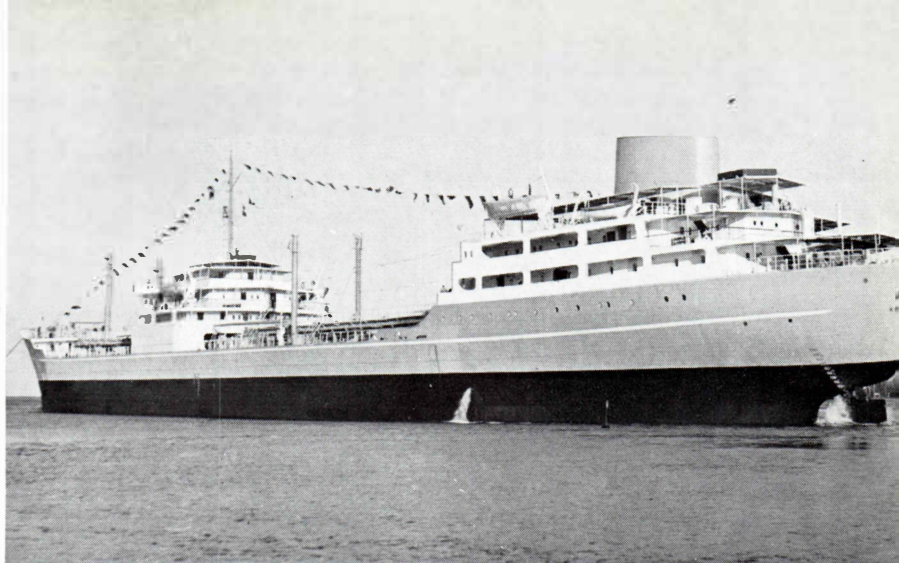
Apteringen er helt igennem luftkonditioneret, og der er tilstræbt en høj standard med rygesaloner, hobbyrum og et friluftsvømmebad. Alle udvendige apteringsdæk er belagt med træ, og der er permanente solsejl af aluminium.

De 4 redningsbåde er af plastic og udført på værftets eget plasticværksted, og to af bådene er forsynet med 10 HK Bukh dieselmotor.

Der er gjort betydelige foranstaltninger for at hindre en brand i at brede sig. Hele apteringen er inddelt i brandzoner ved hjælp af brandsikre Navilite asbestskodder. Hovedbrandledningen er forbundet med brandpumperne i maskinrummet og med en brandpumpe i den forreste kofferdam. En dieselmotor er desuden koblet til en Ellehammer skumgenerator, og der er yderligere to Ellehammer skumgivende aggregater af trykholdertype, installeret på brohuset og på båd-dækket agter. Maskin- og kedelrum er beskyttet af et Walter Kidde CO<sub>2</sub> »total flooding« system, og der er dampslukning i lasttanke, kofferdamme og pumperum.

Der er desuden almindelige ildslukkere overalt. Der findes også et automatisk brandalarmeringssystem med brandmeldere overalt i apteringen, køkken og pantries. Pumperummene er ventileret med SF turbine-drevne ventilatorer, og til afgang af lasttankene anvendes dampdrevne MECO ventilatorer.

Hovedmaskinen er en 8-cyl. motor af B. & W. standardtype med to turboladere. Ydelsen er 11.100 IHK, svarende til 10.000 EHK ved 115 omdr./min. og et middeltryk af 8.0 kg/cm<sup>2</sup>. En bemærkelsesværdig detalje ved maskininstallationen er, at spildevarmen fra hovedmaskinen udnyttes i stor udstrækning. Damp for lastpumper, lastopvarmning, tankrensning etc. leveres af 2 stk. dobbelt evaporationskedler. Dampen er svagt overhedet.



M/T «ASIA»

Skibet er forsynet med alle moderne navigationsinstrumenter: retningsfinder, radar, ekkolod, S. A. L. log, gyrokompas med repeaters, selvstyrer etc.

## Dansk Sojakagefabrik A/S fejrer

# 50 års jubilæum

den 8. juli

Virksomheden på Islands Brygge blev stiftet med det formål at behandle de sojabønner, som Kompagniets skibe førte hjem fra Manchuriet. Som stiftere stod Ø. K.s daværende direktion.

Allerede i 1910 var det første anlæg – et presseanlæg – klar til produktion. Af sojabønnerne fik man sojaolie og sojakager. Efter dette sidste produkt har fabrikken fået sit navn, men allerede i 1913 blev den sidste sojakage presset, idet man da indviede et ekstraktionsanlæg, hvor man ved hjælp af benzin udtrak olien af sojabønnerne og fik sojaolie samt sojaskrå, et foderstof, der nu er meget eftertragtet.



Efterhånden behandlede man andre olieholdige frø og nødder i presseanlægget, og man begyndte at viderebehandle olierne.

I det første udviklingsstrin byggede man et anlæg til spaltning af fedtstofferne i glycerin og fedtsyrer, og herefter kom sæbefabrikken, som udnyttede fedtsyrerne. Raffineringsanlæg og hærdningsanlæg for olier fulgte, og senere er der bygget en række anlæg på de inddæmmede arealer ved Islands Brygge. Udviklingen indenfor olieindustrien er blevet fulgt op på den bedste måde, og fra i 1910 kun at have to produkter fremstiller fabrikken i dag mere end 200.

Hvor tidligere kun frø og nødder var råstoffer, er også vegetabiliske og animalske olier indgået i fabrikkens forædlingsprogram. Desuden har man en klorproduktion, som er af stor betydning for den kemiske industri. Af de nyere anlæg bør nævnes et fraktioneringsanlæg for fedtsyrer samt et anlæg, der for nylig er taget i brug: et tromlerekonditioneringsanlæg, hvor brugte tromler behandles, før de atter sendes ud med fedt og olie. Med en kapacitet på 100–120 tromler i timen er dette anlæg et af de største af sin art i Skandinavien.

For at være på højde med den kemiske udvikling har fabrikken et forsøgslaboratorium, hvor en stab af ingeniører og andre medarbejdere til stadighed arbejder med forbedringer, så fabrikkens produkter kan være konkurrencedygtige både hvad kvalitet og pris angår.

Fabrikken på Islands Brygge beskæftiger ca. 1100 funktionærer og arbejdere.

Dansk Sojakagefabrik på Islands Brygge.

# Minedrift i Østgrønland



ser, Knud Rasmussen og Peter Freuchen besøgte for ca. 50 år siden. Med den nærmere tilknytning til Danmark og den udvikling, der finder sted, har interessen



for Grønland ganske naturligt været i stigen. Og alligevel er det sikkert rigtigt, at alt for mange ved for lidt om Grønland.

Medens denne artikel om Minedrift i Østgrønland blev skrevet, skete »Hans Hedtoft«s forlis, en af de største katastrofer i dansk skibsfarts historie. Den dag eftersøgningen blev indstillet, en uge efter forliset, skrev en efterladt hustru til dagspressen: »Den, jeg har mistet, arbejdede for Grønland, det Grønland, man ikke altid forstår i Danmark. Ulykken ved Kap Farvel bør lære den danske befolkning i højere grad at følge med i, hvad der sker i Grønland, både følge de danske deroppe og landets egen befolkning«.

Grønland med sin barske og rå natur var tidligere en fjern koloni, hvis indbyggere var et primitivt naturfolk. Af mange blev landet nærmest betragtet som et kuriosum, et slags etnografisk friluftsmuseum, som ikke rigtigt kom os ved. En del af dette har ændret sig. Naturen dog ikke; den er, som vi netop har set, med vældige kræfter, som vi med alle vore evner ikke formår at beherske. Og dog spiller afstanden nu, hvor Grønland også har flyveforbindelse med Danmark, en mindre rolle end før. Landet er ikke mere en koloni, men i administrativ henseende en del af Danmark. Moderne teknik er ved helt at ændre det grønlandske samfunds livsvilkår og livsformer. Mens landet tidligere var ret isoleret, kommer der nu stadig flere og flere folk fra Danmark derop, og de bysamfund, man nu finder på Grønland, ligner ikke meget de boplad-

Grønland og Det Østasiatiske Kompagni vil nok efter de flestes mening være begreber, som ikke kan have stort med hinanden at gøre. Og dog har Kompagniet berøring med virksomheder i denne fjerne del af vort land. Kompagniet var interesseret i grønlandsk fiskeri og solgte i nogle år grønlandske fiskefileter og rejer gennem New York kontoret til det ganske U. S. A. Da Ø. K. tidligere i mange år har drevet minevirksomhed i Thailand, og da salg af metaller ude i verden er en del af vor omsætning, var det naturligt, at vi også kom ind i billedet, da man opdagede mineralforekomster på Grønlands østkyst og senere begyndte at udvinde bly og zink ved Mesters Vig. De nok så store forhåbninger, man i starten nærrede til minedrift i større stil, vil vel knapt blive opfyldt i første omgang, men forekomsterne har dog givet grund til at tro, at der også andre steder i disse områder forefindes mineraler, som det kan lønne sig at udvinde. Minedrift på Grønland er ikke noget nyt. Man har udvundet kryolit på Grønlands vestkyst i over en menneskealder, og da Kompagniet er interesseret i blyminen, vil det måske være på sin plads her at give en kort beretning om dette foretagende.

Østgrønlands 3000 km lange kyst strækker sig fra Kap Farvel i syd (60°) til Peary Land i nord (83°). Hele kyststrækningen er barsk og øde, og medens der mange steder, helt op til 80° nord, findes rester af fortidige bopladser, har der ikke i vor tid været bopladser med indfødt befolkning nord for Scoresby Sund (70°). Talrige ekspeditioner med forskellige videnskabelige formål har været udsendt til Nordøstgrønland,



og på en af disse fandt den danske geolog dr. Lauge Koch i sommeren 1948 i egnen omkring Mesters Vig ved Kong Oscars Fjord interessante spor af bly- og zinkforekomster. På grundlag heraf sendte Grønlandsdepartementet de følgende tre somre ekspeditioner derop under ledelse af dr. Lauge Koch, som udførte gennemgribende undersøgelser under anvendelse af diamanthboringer, tunnelboringer og skaktnedsænkning – så grundigt, som det nu kunne gøres i de korte somre af kun få ugers varighed. Men det lykkedes altså at påvise en metalrig forekomst ved et sted i nærheden af Mesters Vig, som blev kaldt »Blyklippen«. Man konstaterede her tilstedeværelsen af en 5–15 m bred og ca. 300 m lang gennemgående kvartsåre, som man undersøgte 30–40 m ned i bjerget, og som indeholdt betydelige aflejringer af blyglans og zinkblende. Undersøgelsen af en række prøver viste, at kvartsåren i den del, der var undersøgt, havde et gennemsnitligt vægtindhold af ca. 16 % bly og 8 % zink. De stedfundne undersøgelser samt de geologiske forhold i denne egn i øvrigt fik den danske stat til at interessere sig for en erhvervsmæssig udnyttelse af mineralforekomsterne. I 1952 stiftedes Nordisk Mineselskab A/S. Aktiekapitalen tegnedes af den danske stat, en række danske virksomheder (deriblandt Kompagniet) og svenske grube-selskaber. For et tidsrum af 50 år fik selskabet koncession til efterforskning og udvinding af mineraler i det nordøstgrønlandske kystområde, der strækker sig fra 70° nord til 74<sup>1</sup>/<sub>2</sub>° nord.



*Store og komplicerede maskiner arbejder i Blyklippens indre.*

Efter 6 måneders omhyggeligt forberedelsesarbejde sendtes i sommeren 1952 en ekspedition til Mesters Vig bestående af 170 mand og med 3000 tons gods og maskiner. Det foreløbige formål var at foretage efterforskningsarbejde for at konstatere, om de tilstedeværende forekomster var af en sådan beskaffenhed, at erhvervsmæssig udvinding kunne finde sted. Disse forundersøgelser nåede i sommeren 1954 så vidt, at man med nogenlunde rimelig sikkerhed kunne fastslå, hvilken malmængde bjerget indeholdt på det undersøgte sted »Blyklippen«.

Der blev på dette sted anlagt en lille moderne by bestående af solide og velbyggede træhuse med alle bekvemmeligheder. Men det er et stærkt isoleret lille samfund, som her eksisterer under barske forhold og med sparsom forbindelse med omverdenen de fleste af årets måneder. Med hensyn til borttransport af den udvundne malm kan denne kun finde sted i den egentlige sommerperiode fra begyndelsen af juli til begyndelsen af september. Transport af personer, lettere gods, reservedele etc. kan foretages ad luftvejen hele året rundt bortset fra tøbrudsperioden, hvor »flyvepladsen« bliver et bundløst ælte. På grund af de vanskelige besejlingsforhold måtte der derfor stilles særlige krav til malmens lødighed og mængde, for at man skulle gøre sig håb om at kunne oprette minedrift på økonomisk sund basis.

*Blyklippen. I forgrunden Gefionelven. I midten af billedet tunnelindgang og lagerplads på 335 m niveau. Længere oppe indgangen på 415 m niveau og højere oppe dagbruddet på 485 m niveau.*





*Husene er små i Mesters Vig, men hyggelige og lune.*

Det første fulde driftsår 1. 10. 1956 – 30. 9. 1957 gav et absolut tilfredsstillende resultat. Med en fortsat malmproduktion på ca. 85.000 tons om året skulle den indtil nu fundne malmængde kunne brydes over en periode på 4 år, d. v. s. at minen ved fortsat drift vil være udtømt i løbet af sommeren 1961. En fortsættelse af minedriften ud over denne periode vil altså være afhængig af, om de stadig foretagne undersøgelser vil give nye malmfund.

Dr. Lauge Koch fandt i 1951 en molybdenforekomst i Ertsbjerg, i en stejl bjergside skrånende mod den meget store Schuchertgletscher. (Ertsbjerg ligger på et meget utilgængeligt sted; afstanden gennem Schuchertdalen ned til Scoresby Sund er ca. 80 km, og ud til Mesters Vig er der ca. 25 km meget vildsomt terræn). Denne forekomst er senere blevet undersøgt, og der er sandsynlighed for, at den strækker sig ned under gletcheren og derfor kan være af stort volumen. Men for at finde ud af dette vil der kræves forundersøgelser strækkende sig over to somre, og hvis disse undersøgelser giver rimelig basis for det, en detailundersøgelse, der vil kræve 2 års arbejde på helårsbasis, hvilket naturligvis vil medføre betydelige udgifter. De indledende undersøgelser er for så vidt sikrede, som den danske stat har givet tilsagn om at ville yde en million kroner hertil. Næste skridt i undersøgelserne diskuteres nu.

At besejlingsforholdene ved Grønland er besværlige fremgår af det allerede nævnte, men for yderligere at anskueliggøre, hvor vanskelige de er, afsluttes artiklen med et par uddrag af en rapport over anløbene af Mesters Vig i sommeren 1958.

Der blev fragtet 3.500 tons gods (inkl. brændsels-

olie) til Mesters Vig og borttransporteret 20.000 tons. Der var mellem 20. juli og 16. september 6 anløb, et syvende måtte aflyses på grund af isvanskeligheder. Uden en effektiv flyve-rekognoscering ville Mesters Vig ikke kunne besejles. Fire af skibene sad fast i isen i dagevis. Et skib ankom til iskanten, som på grund af stærk østenvind stod som en uigennemtrængelig mur, og det varede 24 dage, før skibet efter flere forgæves forsøg nåede ind til Mesters Vig. Det næste skib slap igennem, da isproppen omtrent var væk, og fastisen brækket op tæt på kysten. Et senere skib kom igen i isvanskeligheder og kom først efter 13 dages anstrengelser igennem. Hvis ikke flyverne havde fundet de åbne revner, som tid efter anden opstod, ville skibene utvivlsomt være blevet stikkende i isen og drevet sydover med risiko for at blive sat ind på den forrevne og for skibe så farlige kyst. Man havde chartret en kanadisk Catalina, som viste sig at være til meget stor nytte. Typen er sikkert den bedst egnede til formålet.

Det tegnede ellers til at skulle blive en gunstig sæson med lette isforhold, og de to første sejladser gik da også forholdsvis glat. Men så kom forværringen af issituationen.

Isforholdene kan skifte år for år og er afhængig af vejr- og vindforhold. Med østlige vinde pakkes isen ud for Nordøstgrønland, således som det var tilfældet i hele august. Derefter kom vinden op gennem Danmarksstrædet, hvilket gav spredning i isen. Isen var i 1958 tyndere end året forud, men da den blev så stærkt sammenpresset, var den alligevel vanskelig at sejle igennem. Vinterisen langs kysten holdt sig hele sæsonen igennem med undtagelse af indsejlingen til Frantz Joseph Fjord systemet, hvilken vej blev benyttet for at komme ind til Mesters Vig. I slutningen af sæsonen brækkede vinterisen op ved Kap Simpson og Kap Warlow og gav et smalt åbent bælte til passage mellem kyst og isprop.

Af denne rapport fremgår det tydeligt, at det ikke er legeværk af sejle på Grønland, end ikke i sommermånederne. Sejladser kræver dygtige og erfarne sømænd med en god portion vovemod. Men sådanne har Norden aldrig savnet, siden Erik den Røde opdagede Grønland i 983.

*Si.*



*Rengøringsassistent  
fru Alma Petersen*

fejrer den 1. juni 1959 25 års  
jubilæum i Kompagniet.

Vi ønsker *hjertelig til lykke.*

# boldklub

(Ø. K. B.)

Når dette læses er foråret godt på vej, og det betyder aktivitet indenfor vore udendørs sportsgrene, nemlig Atletik, Fodbold, Roning og Tennis.

Vintersæsonen for indendørs sport har i sin helhed været tilfredsstillende, men det har især været glædeligt at følge vore *badminton*spillere. I KFIU's holdturneringer havde vi hold i mesterrækken og i D-rækken, og for første gang fulde hold, idet interesserede damer havde meldt sig. Resultatet blev det glædelige, at begge hold vandt deres række, og at mesterrækkeholdet kan smykke sig med titlen unionsmester.

Også ved unionsmesterskaberne blev der opnået gode resultater, hvoraf kan nævnes:

M-rækken	Herresingle nr. 2	Erik Sørensen
	Herredouble » 1	Erik Sørensen/Jørgen Rex Madsen, AUB
A-rækken	Herresingle » 2	Niels J. Harboe
	Herredouble » 1	Tom Christensen/Ole Qvist
B-rækken	Herresingle » 1	Orla Sørensen
	Herredouble » 1	Orla Sørensen/John Møller Christensen
	Mixeddouble » 1	Tom Christensen/Ethel Schmidt, AUB
C-rækken	Herredouble » 2	E. Bull/Jørn Mertins
D-rækken	Herresingle » 2	John Jans
	Herredouble » 2	Stig Birck Poulsen/J. Ilsøe

Foranlediget af disse gode resultater udtog K. F. I. U. til det årlige stævne i Ollerup den 4. og 5. april fem af vore spillere til at repræsentere sig (1 dame og 4 herrer), og resultatet blev også her gode placeringer.

Ud over de nævnte turneringer har vore spillere været deltagere i andre af vinterens turneringer, ligesom vi har haft den årlige kamp med Hillerød Badmintonklub, hvor resultatet blev en sejr til Hillerød.

*Fodbold*sæsonen er i fuld gang, men noget unionsmesterskab bliver der næppe tale om i år, da vi har soldet med pointene i efteråret. Vore venner Fred. Olsen's sportsklub i Oslo har inviteret os til en kamp i Oslo, og invitationen er blevet modtaget med tak. Vi forsøger at få mødet afviklet en week-end i anden

halvdel af juni, så det gælder for 1ste holdet om at holde træningen vedlige, således at vi igen kan komme hjem med en sejr.

*Roning*. Lørdag den 4. april gik standeren til tops over klublokalerne på Langelinie. Forhåbentlig bliver sæsonen 1959 god og fornøjelig, selv om vejr og vind er faktorer, der kan skabe vanskeligheder. For at møde vel forberedt har 2 af klubbens interesserede medlemmer deltaget i et kursus til uddannelse af medhjælperinstruktører, således at de kan være vore forhåbentlig mange nye roere behjælpelige.

*Tennis*. Vi disponerer i år over det samme antal baner i Ryparken som i fjor, og med det tidlige forår, vi har haft, er arbejdet nu i fuld sving.

Og så til sidst den snart traditionelle notits om idrætsmærker. Klubbens yngre medlemmer har allerede for nogen tid siden påbegyndt arbejdet, men der kan være mange flere deltagere i de forskellige grupper. Nu synes det, som om også seniorstaben har fået interesse for at være med, så monstro vi ikke i år skulle kunne forvente et tilfredsstillende resultat. H. B.



### Vinderholdet fra Mesterrækken

Bagest fra venstre:

Leif Høst  
Erik Sørensen  
Niels Harboe

Forrest fra venstre:

Inge Olsen  
Tom Christensen  
Alice Jacobsen



### Vinderholdet fra D-rækken

Bagest fra venstre:

Orla Sørensen  
Jørn Mertins  
Ole Qvist

Forrest fra venstre:

Betty Sørensen  
J. Møller Christensen  
Lea Schlütter

