

OK BLADET



ÅRGANG 11 · NUMMER 1 · FEBRUAR 1968



ØK BLADET

Udgivet af

AKTIESELSKABET DET ØSTASIATISKE KOMPAGNI
Holbergsgade 2, København

ANSVARSHAVENDE REDAKTØR:
G. Holst

REDAKTIONSUDVALG:
J. L. Buch-Larsen
M. T. Munch
E. Sivertsen

REDAKTIONENS ADRESSE:
ØK-bladet, A/S Det Østasiatiske Kompagni, Sekretariatet,
Holbergsgade 2, København K

Husk at melde adresseforandring

TRYK:
Bogtrykkeriet Forum, København

Eftertryk kun med redaktionens tilladelse

Indhold:

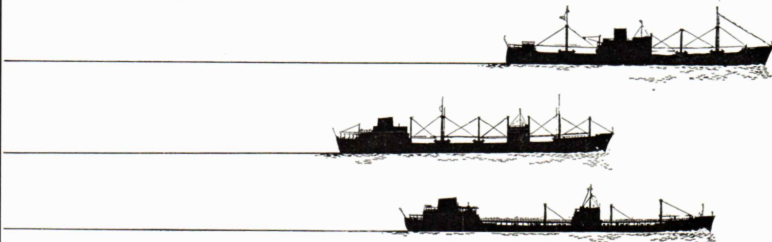
Forside: Rigsarkivet, København. Konservator H. P. Pedersen fastgør ved hjælp af en lille gummirulle det forkullede dokument på et ark filmomatt til videre behandling. (Se artiklen side 10).

Front page: By means of a small rubber roller Mr. H. P. Pedersen, Conservator, Record Office, Copenhagen, fastens the charred document on a sheet of filmomatt for further treatment. (Refer article page 10).

Bagside: Et nyt tegn på et gammelt samarbejde. M/S Arosia under det nye Carlsberg reklameskilt på Ocean Terminal i Hong Kongs havn.

Back page: A new sign of old collaboration. M/S "Arosia" under the new Carlsberg advertising sign on the Ocean Terminal of Hong Kong harbour.

Formaplex	3
Kina	6
Ny teknik redder gamle ØK breve	10
Kompagni-nyt	12
Frikvarter i Marstal	14
ØK Data	15
Fange ved River Kwai - æresdoktor	17
Plumrose udvider	18
Adoptivbesøg på Alameda	18
Nyt fra undervisningsafdelingen	19
10 år	20
Carlsberg lyser over Hong Kong	20
Sporten	21



formaplex

formaplex

Plastindustrien har siden 1945 gennemgået en rivende udvikling, og stadig flere artikler inden for byggeindustrien, medicinal- og hospitalsbranchen samt emballage-sektoren fremstilles i dag med fordel i plast, ligesom plast-komponenter og halvfabrikata i stigende grad indgår i et utal af industrielle emner. Endelig fabrikeres i dag en lang række for husmoderen uundværlige artikler til brug i hverdagen i plast.

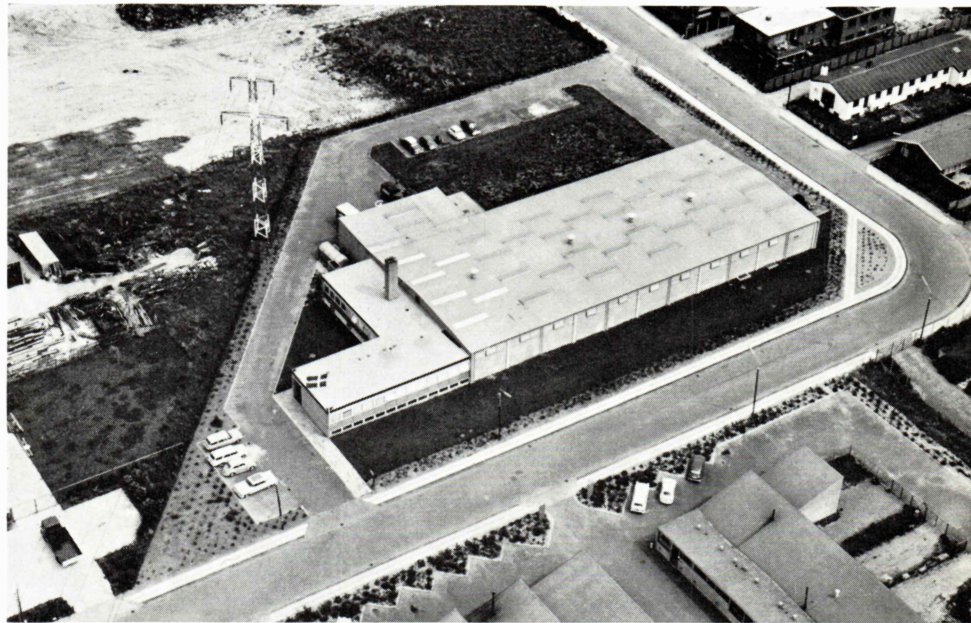
Industriens årlige omsætning er i disse godt 20 år således vokset fra ca. 25 mill. til kr. 650 mill.

I 1966 besluttede Kompagniet at gå aktivt ind i denne industri, og i begyndelsen af 1967 erhvervede vi sammen med Schjøning & Arvé aktiemajoriteten i Formaplex A/S, Ballerup.

Formaplex blev grundlagt som et interessentskab i 1949 af fabrikant Alex Jørgensen, der efter overtagelsen er fortsat som direktør i selskabet og medlem af bestyrelsen.

Efter starten af virksomheden i 1949 omfattede produktionen skærme til belysningsarmaturer, beskyttelsesplader til maskiner og elektriske artikler, fjernsynsrammer og radiopaneler samt facadeskilte til butikker. Den blev senere udvidet til også at omfatte plastkomponenter til køleskabsindustrien. Nu omfatter produktionen tillige kødbakker til fødevarerindustrien, diverse éngangs-emballager og forskellige emner til anvendelse i køkkener.

Den stadigt stigende produktion krævede større og mere tidssvarende lokaler, og i 1965 opførtes en bety-



Formaplex A/S. Fabrikken i Ballerup. *Formaplex Ltd. The factory at Ballerup.*

delig større fabrik i Ballerup på et areal, der muliggør en senere udvidelse.

Ved projekteringen af fabrikken blev der naturligvis taget særligt hensyn til de specielle krav, som vacuumformning af plastplader stiller. Således kan nævnes, at hele fabrikken er forsynet med specielle gulve i egeparket. Gulvene, der har indbyggede »ingeniør-kanaler« og er modstandsdygtige over for de kraftige opløsningsmidler, der anvendes i produktionen, »tager uden vanskeligheder imod« fundamentsbolte.

Samtidig med overtagelsen af Formaplex erhvervedes fra firma Chr. Olsen A/S hele produktionsapparatet til fremstilling af Penol og Eversharp fylde- og kuglepennehylstre og -hætter.

I august 1967 knyttedes yderligere en aktivitet til Formaplex ved overtagelsen af firma Sola-Extruding, Allerød, fabrikanter af ekstruderede hospitalsartikler såsom slanger, katetre og handsker. Den største del af denne produktion markedsføres ifølge langtidskontrakt igennem Pharma-Plast A/S, som er specialister i hospitalséngangsartikler.

Produktionen hos Formaplex omfatter herefter tre hovedgrupper:

- Vacuumformning
- Sprøjtstøbning
- Extrudering

Selve produktionen af emnerne sker i hovedtrækkene på følgende måde:

Vacuumformning er i dag en højt udviklet industriel proces, hvorved

man opvarmer en opspændt termoplastisk plade ved hjælp af strålevarme, hvorefter den anbringes lufttæt i forbindelse med formen. Ved nu at sætte vacuum på hulrummet imellem form og materiale trækkes den termoplastificerede plade ned til fuldstændig kontakt med formens overflade. Her stivner pladen, og det færdige emne kan tages ud.

Maskinparken består af maskiner indkøbt i Tyskland og Sverige, hvoraf de fleste dog har måttet tilpasses Formaplex' specielle behov for produkter af høj kvalitet. Desuden overtog Formaplex i efteråret 1967 hele produktionsmaskineriet fra en anden fabrik i denne branche ved navn Teco i Støvring ved Aalborg.

Modelforme i træ og det færdige produktionsværktøj i selumin udføres af Formaplex' egne værktøjsmagere på et moderne værksted i samarbejde med ingeniører og modelsnedkere.

Sprøjtstøbning: Denne proces er vel i øjeblikket den mest udbredte inden for forarbejdning af plast. Princippet kendes fra fremstillingen af letmetalemmen og består i alt væsentligt i en indsprøjtning af det smeltede termoplast i en lukket vandkølet form, hvorved formhulheden udfyldes, og materialet stivner. Herefter kan formen åbnes, og det færdige emne tages ud.

Extrudering: Fremstillingsprocessen bygger hovedsageligt på samme principper som ved sprøjtstøbning. Dog er der her tale om en opvarmning og komprimering af materialet, der kontinuerligt presses ud igennem



Formaplex A/S. Vacuum-formnings Sektionen.

Formaplex Ltd. A view of the Vacuum Forming Section.

en dyse af den ønskede form. Emnerne gennemløber derefter en afkølingskanal og afskæres automatisk i de ønskede størrelser.

I tilknytning til den løbende produktion og salget finder der et betydeligt produktudviklingsarbejde sted, som har givet gode resultater, og som har bevirket, at Formaplex allerede nu indtager en fremtrædende position inden for plastindustrien i Danmark.

FORMAPLEX LTD.

Since 1945 the plastic industry has passed through rapid development and today an increasing number of items within the building industry, the pharmaceutical trade, in the field of hospital equipment and also within the packaging industry are produced in plastic. Furthermore, components and semi-finished products form part of innumerable industrial materials to an increasing de-

gree. Last but not least a broad range of household utensils essential to the housewife are manufactured in plastic.

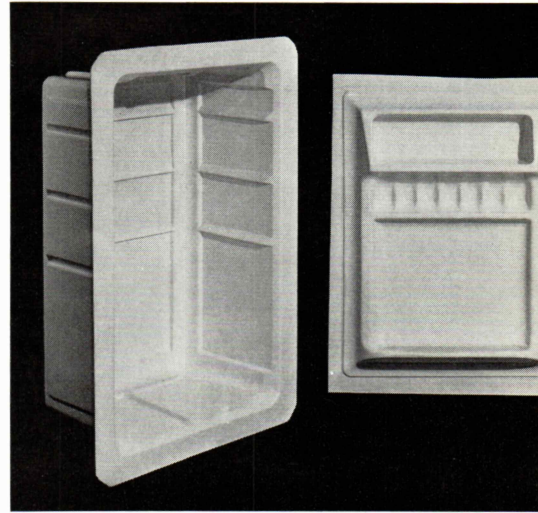
Within the last 20 years the total turnover of this industry has increased from d. kr. 25 million to d. kr. 650 million.

In 1966 our Company decided to become actively engaged in this industry, and at the beginning of 1967 a majority holding was acquired in Formaplex Ltd., Ballerup, together with Schiønning & Arvé.

Formaplex was founded as a private partnership company in 1949 by Mr. Alex Jørgensen, who continues as Managing Director and a Member of the Board after the firm has been taken over.

When production commenced in 1948 it comprised sheets for lighting fixtures, protective sheets for machinery and electrical equipment, television frames, radio panels and front signs for shops. Later it was extended to include plastic components for the refrigerator industry. Today production also comprises food-

Boks og dørpande til køleskab.
Box and Door-Pan for Refrigerators.



gloves. The main part of this production is marketed through Pharma-Plast Ltd., specialists within this field, according to a long-term agreement. The production of Formaplex now comprises the following three main groups:

- Vacuum-Forming
- Injection-Moulding
- Extruding

The main features of the production are:

Vacuum-Forming is today a highly developed industrial process during which a mounted thermoplastic sheet is heated by radiation and then placed in an airtight position over the form. By creating a vacuum in the space between the form and the material used the thermoplastic sheet is drawn to fit the surface of the form. The sheet then sets lightly and the finished product can be extracted.

The assembly of machinery is of German and Swedish origin; however, it has been necessary to adapt most of the machines to the special needs of Formaplex, thus ensuring products of high quality. In the autumn of 1967 Formaplex acquired the production machinery of another firm in this field: Teco, Støvring.

Wooden model forms and production tools of selumin are specially designed by toolmakers of the factory's modern workshop in cooperation with engineers and pattern-makers.

Injection-Moulding. At the moment this process is the most widespread within plastic production. The principle is known from the manufacture of light metal-alloys, and consists of injecting melted thermoplastic material into a closed water-cooled mould. It fills the mould and then hardens. Afterwards the mould is opened and the finished product removed.

Extruding. The process is very similar to the one used in injection-moulding. In this case, however, it is a question of heating and compressing the material which is continually pressed through a nozzle of the desired pattern. After this the product runs through a cooling pipe and is automatically cut into the size required.

In connection with the production and sales promotion work, Formaplex is engaged in comprehensive research and product development. Good results have been achieved, and today Formaplex occupies a leading position within the Danish plastic industry.

tainers, miscellaneous disposable packaging items and various kitchen utensils.

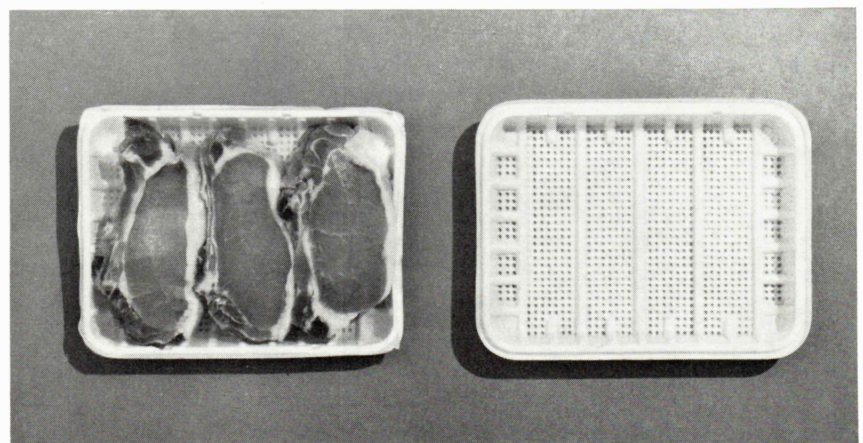
The steadily increasing production demanded larger and more modern localities, and in 1965 a considerably bigger plant allowing further expansion was built in Ballerup.

When the plant was planned steps were taken to meet the special demands in connection with the vacuum-forming of plastic sheets. For example all the parquet floorings of the plant are made of oak. The floors have built-in channels with power, water, and compressed air facilities, and are also resistant to the corrosive chemicals used.

When Formaplex was taken over, the production machinery of the firm of Christian Olsen Ltd. was acquired for the manufacture of Penol and Eversharp fountain pen and ballpoint penholders and caps.

During August, 1967 another activity was added to Formaplex when Sola-Extruding, Allerød, was taken over. They were manufacturers of items used in hospitals, such as tubes, catheters, and

Plastbakke til kødindustrien. *Foodtainer for the meat industry.*



KINA

Det følgende er et udsnit af et ved Hovedkontoret affattet memorandum om det gamle Kina.

I betragtning af den betydning *Kina* havde for Kompagniets handel og skibsfart, og da det nuværende styre synes at nære hensigt om at udslutte mange spor af rigets hidtidige eksistens, vil det måske være på sin plads at omtale et par træk af Kinas historie, såvidt det lader sig gøre i kortfattet og malt med bred pensel.

Kinas befolkning stammer måske fra en urtid på Asiens stepper, hvorfra Europa har ungarere og finner, som adskiller sig fra den øvrige befolkning, men kineserne er helt forskellige fra andre kendte folkeslag ved de skråtstillede øjne og hårvækstens struktur. Senere er de blevet blandet med tatarer, mongoler og andre folkestammer fra det omgivende Asien, der fra tid til anden har gjort indfald i riget. Japanere og andre beboere af flere af Østens lande nedstammer igen formentlig fra Kinas beboere.

Landets historiske tid går tilbage til omkring år 2000 til 1500 f.K., fra hvilken periode der ofte gøres arkæologiske fund, hyppigt kunstfærdigt forarbejdede bronzegenstande af sakral natur, og mere specielt de enestående skeletdele af dyr med inskriptioner i primitive tegn, hvorfra sinologerne samler megen viden om fortiden. Før denne tid fortæber historien sig i myter og tåge. Kinas oldtid falder sammen med Ægyptens, Babylons og Assyriens blomstringsperiode, men efter deres undergang er Kina jordens ældste kultursamfund.

Kina fik aldrig nogen egentlig religion, idet den indtrængende bud-

dhisme tidligt blev præget af vismanden Konfucius' (Kung Fu Tse, 552–480 f. K.) filosofi, der beherskede alt kinesisk væsen og tænke måde indtil vore dage. Nogenlunde samtidige filosoffer var Mencius og Lau Tzu, som også øvede indflydelse, men den sidstnævntes lære blev tidligt perverteret til grov overtro, der dog holdt sig som et vægtigt islæt i, hvad man i mangel af anden betegnelse må kalde kinesisk folkelig religion.

Iøvrigt finder man allerede forud for denne tid dyrkelse af forfædrene som afgørende bestand af kinesisk kultur og tankeliv, hvilket senere hen forhindrede kristendommens spæde forsøg på at brede sig i riget. Der var for nogle hundrede år siden nogen katolsk missioneren i Peking, som endda var nået frem til hofkredse, men Rom forbød at praktisere forfædrekulten, og dermed faldt dengang det kristne fremstød til jorden. Kejseren skulle ikke have nogen udefra til at bestemme, hvad hans folk måtte tænke og gøre.

I den historiske periode før vor tidsregning træder kejseren Shih Huang Ti (omkring år 200 f. K.) frem som den mægtigste hersker, en diktator, men omgivet af kloge rådgivere. I hans regeringstid fæstnedes styret til at strække sig fra nord til Den gule Flod, og fra Det gule Hav langt ind i det Kina, vi kender i dag. I det hele taget foregik den historiske udvikling i flere århundreder i Nord- og Mellemkina, medens Sydkina lå ligesom isoleret i et område for sig selv.

I dag husker vi Shih Huang Ti som byggeren af Den kinesiske Mur, der skulle spærre for tatarernes ustandselige indfald i riget, men mindre kendt er han som den kejser, der befalede, at alle bøger skulle tilintetgøres. Der måtte ikke eksistere minder om et fortidigt Kina. Landets eksistens og historie skulle regnes fra hans regeringstid. Som man senere konstaterede, havde enkelte modige litterater trodset dette forbud, sikkert med risiko for tortur og voldelig død.

Trods krige med fjender udefra, også den Attila, som bidrog til romerrigets undergang, og ustandselige interne uroligheder, opstande og revolutioner, gik riget frem til en ny magtposition og civilisation i århundrederne før og efter Kristi fødsel. Man betegnede nu kejseren som Himlens Søn, der tilbedtes som en guddom, landet kaldtes Riget i Midten, og nordkineserne brugte om sig selv navnet Sønner af Han. Alle andre folkeslag kaldtes fremmede barbarer, men landene omkring Kina blev iøvrigt ladet i fred, så længe de underkastede sig som vasaller og ydede tribut til kejseren. Japan forblev en undtagelse fra denne skik.

Han dynastiet gik i opløsning under en række oprør og borgerkrige om magten og sluttede med en periode, som historien kalder (eng.) The Three Kingdoms.

En oprørske general tiltog sig senere magten og samlede igen Kina under et nyt dynasti, T'ang dynastiet, der bevarede den centrale myndighed i årene 600–900 e. Kr. (i tilnærmelsesvis årstal). Igen opstod et dynasti som en blomstrende periode, hvor på et tidspunkt flere fremmede riger og vasalstater end nogensinde før samledes til prægtige hyldesceremonier hos kejseren.

Også dette dynasti fandt sin besøgelsestid i ustandselige grænsekampe mod tatarerne, som endda gjorde indfald i Nordkina og for en tid tiltvang sig magten der, således at Sung dynastiet, der havde afløst T'ang dynastiet, tog tilflugt i Sydkina og i lange tider etablerede sig syd for Yangtse floden, en tid med



Kina. Den kinesiske mur. *China. The Great Wall.*

hovedstad i Hangchow, perlen blandt kinesiske byer. Sung perioden kan løst lægges mellem år 900 og 1200 e. K.

Nu havde mongolske stammer taget magten fra tatarerne på Asiens stepper, og mongolhøvdingen Kublai Khan underlagde sig Kina og grundlagde i det 13. århundrede et dynasti, Yan dynastiet, der kun holdt sig i relativ kort tid og mest i Nordkina. Kublai Khan var sønnesøn af den almægtige nomadefyrste, Ghengis Khan, som med sine horder havde underlagt sig det indre af Asien, fra Korea til Volga og sydpå helt til Persien.

Kineserne frigjorde sig imidlertid fra fremmedherredømmet, og under et nyt dynasti, Ming dynastiet (1368-1644 e. K.), oplevede et samlet Kina igen en fredelig tid, hvor riget brag-

tes frem til ny velfærd. En kæmpeopgave blev løst ved at grave (eng.) The Imperial, eller The Grand Canal, mellem Yangtse Kiang og Peiho floden ved Peking, således at transport af varer, ikke mindst tributfor-sendelser til kejseren, kunne foregå inde i landet, i stedet for langs kysten, hvor skibsfarten var udsat for konstante overfald af pirater (hyppigt japanske).

Ming dynastiet gik til slut til grunde i en atmosfære af opløsning i landet, stammende fra korruption og udskejelser ved kejserhoffet, og den sidste kejser begik selvmord i et af Pekings paladser. Dette skulle blive det sidste kinesiske dynasti, og det havde da, som kineserne udtrykker det, åbenbart »udtømt Himlens mandat til at regere«.

Under voldsomme kampe blev ri-

get nu erobret af et krigerfolk fra det nord for muren liggende uciviliserede nomadeland, kaldet Manchuriet, og disse manchurer gjorde sig hurtigt til herrer i Nordkina, hvorfra de underkastede sig den øvrige del af landet. Der blev overalt stationeret garnisoner af manchuriske soldater, som skulle sikre herredømmet i de erobrede provinser.

Efter at magten var sikret, indsattes en ung ætling af manchurnernes stammehøvding som kejser under titel af K'ang Hsi (1662-1722 e. K.), og det ny dynasti benævntes Ta Chi'ng dynastiet, som skulle bevare magten indtil revolutionen i 1911.

K'ang Hsi's regeringstid blev en af de mest brillante i Kinas historie, hvor der herskede fred indtil og udtil, og kunst og videnskab nåede nye højder. I sin ungdom var K'ang

Hsi frisindet og modtog, ligesom den store Ming kejser Wan Li, jesuitiske præster med videnskabelig uddannelse ved sit hof, hvor de underviste i Vestens kundskaber, men med alderen begunstigede han igen Kinas årtusindgamle isolation og forviste de fremmede.

De europæiske magter forsøgte at komme i kontakt med hoffet og regering i Peking, og der udsendtes nogle prægtigt udstyrede ambassadører med rige gaver, men alle tilnærmelser strandede på, at kineserne forlangte, at udsendingene skulle hilse kejseren med kow-tow ceremonien, hvilket man ikke ville, da det faktisk, i kinesiske øjne, var ensbetydende med underkastelse. Da kineserne langt om længe, i det 19. århundrede, opgav dette krav, må de have haft nogen stille morskab ved at modtage de fremmede magter i et palads, hvis kinesiske navn i engelsk oversættelse er "The Hall of Tribute Bearing Nations", men det opdagede man først bagefter.

Tilbage til K'ang Hsi. Han genopbyggede det ødelagte Peking, og inden for byens mure, hvor en milliontallig befolkning kunne rummes, placeredes først, omgivet af voldgrave, den kejserlige bydel, hvor kun de højeste embedsmænd måtte bo og færdes, og inden for denne, omgivet af sine egne grave og mure, den forbudte by. Der byggedes utallige paladser samt anlagdes parker med en kunstig sø, og samledes uerstattelige kunstgenstande. I den forbudte by måtte kun kejseren med familie og hofstab, konkubiner og eunukker opholde sig, men rigets mandariner, guvernørerne over provinserne og missioner fra vasalstaterne blev modtaget i audiens her.

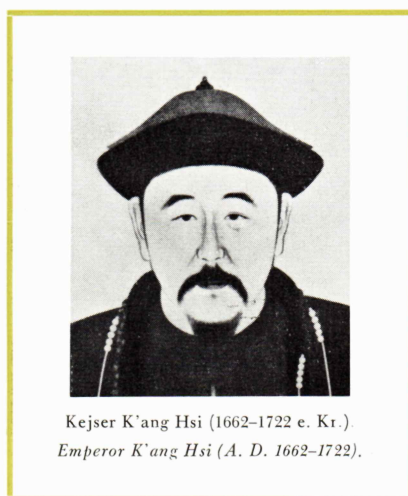
Samtidig betragtede kejserslægten stadig Manchuriet som sit hjemland og havde i den dengang strålende by Jehol store slotte og jagtterræner.

Modsat andre erobrerefolk lod manchurerne sig aldrig helt absorbere og præge af kinesisk kultur, omend brugen af det manchuriske sprog veg noget tilbage for kinesisk. De holdt på deres egne sædvaner i dragt og på anden måde, bl. a. bar mæn-

dene ikke pisk, som kineserne gjorde det, og kvinderne bandt ikke fødderne efter kinesisk sædvane.

K'ang Hsi efterfulgtes i et kortere åremål af Yung Chen, og derefter af kejser Ch'ien Lung (1735–1796 e. K.), hvis regeringstid på sin måde var en fortsættelse af den tidligere glansperiode. Men for meget var stivnet i golde traditioner, og der var indtrådt en almindelig stagnation efter, kan man næsten sige, 3000 års uafbrudt udvikling og fremgang på alle områder, som havde bragt Kina til et stade af civilisation, der gunstigt kunne sammenlignes med eller endog overgik forholdene i den vestlige verden i det 18. århundrede.

Riget var samlet under et centralt styre med ensartet administration, og



Kejser K'ang Hsi (1662–1722 e. Kr.).
Emperor K'ang Hsi (A. D. 1662–1722).

kulten af Himlens Søn og militærmagten fra Peking holdt provinserne i ave. Der har ellers altid i Kinas historie været visse tendenser henimod lokalt selvstyre, jo mere udtalt, jo svagere centralstyret var, omend man også hyppigt fik lov til i nogen grad at passe sig selv, så længe de årlige ydelser af penge, silke, ris og andet til kejseren blev opretholdt.

Man kunne med tilfredshed se på befolkningens trivsel i et samfund, som kunne ernære sig selv, og som i århundredernes løb har lært sig at spinde silke, fremstille porcelæn, dyrke te, fabrikere papir, kendte bogtrykkerkunsten med løse typer, kunne lave krudt, besad kompasset, og meget andet, som Vestens lande først senere tilegnede sig.

Desværre bragte det nittende år-

hundrede tilbagegang, med almindeligt forfald og opløsning indefra under en række svage herskere.

Den aldrig slumrende modstand imod det fremmede dynasti gav sig udslag i dannelsen af en række hemmelige selskaber (Tongs), som havde til formål at styrte det. De bekæmpede dog også hyppigt hverandre og mistede derved slagkraft. Derimod førte den almindelige utilfredshed med forholdene til stigende emigration til lande som U.S.A., Afrika og Asiens sydlige områder, i hvilke sidste de indvandrede kinesere forresten efterhånden gennem flid og dygtighed tog meget af den økonomiske magt fra beboerne.

Midt i århundredet fremstod i Sydchina, hvor man nærrede et særligt intenst had til manchurerne, en fanatiker, som havde gået i en kristen missionskole og derfra fået visse ideer om guddommelighed; – han anså sig selv for en frelserskikkelse. Han samlede tusindvis af tilhængere, og i en hærgende fremtrængen mod den gamle hovedstad, Nanking, lagdes store landsdele øde, hvorved omkring 30 millioner mennesker omkom enten af hungersnød eller blev brutalt nedslagtet. Styret i Peking var magtesløst, og oprøret blev først knækket af en blandet international hær af hvervede tropper og kinesisk militær under ledelse af den engelske general Gordon. Det var det store Tai P'ing oprør, der afslørede Kinas afmægtighed. En kolos på lerfodder. De vestlige og andre magter lod det ikke gå ubemærket hen.

I 60'erne kom igen en ny kejser på tronen, men han er mest kendt ved sin ærgerrige, overlevende gemalinde, Tzu Hsi, senere kaldet (med et engelsk udtryk) The Old Buddha. Traditions-mæssigt kunne kvinder ikke regere Kina, men Tzu Hsi tog magten, billedligt talt »bag forhængene«, der prydede tronstolene i kejserpaladset. Kejseren forsumpede i grove udskejelser, der førte ham til en tidlig død, og da arvingen til tronen var et barn, lod Tzu Hsi sig gøre til regent sammen med en anden enkekejserinde, som hun dog hurtigt skaffede sig af med ved at lade hen-



Peking. »Den forbudte by«, nordvest-hjørnet. Peking. "The forbidden City", north-western corner.

Enkekejserinde Tzu Hsi (nr. 2 fra højre) med 1ste eunukken Li Lien-Ying (t. h.) i sommerpaladset.

The Empress Dowager Tzu Hsi (number 2 from the right) with Li Lien-Ying, the head eunuch (to the right), in the Summer Palace.



de forgive. Tzu Hsi var nu enevældig i det mægtige rige, en despot, men begavet i statskunst og almindeligt frygtet af alle. Da kejseren voksede op og, formelt, overtog magten, kom han i forbindelse med og lod sig påvirke af reformvenlige kredse. Da Tzu Hsi fik nys herom, lod hun ham spærre inde i et af paladserne under trange kår, hvorfra han aldrig kom fri, og Tzu Hsi overtog igen magten »bag forhængene« til sin død i 1909. Den fangne kejser døde, næppe helt tilfældigt, dagen før Tzu Hsi. Trods mange indgreb efter orientalsk mentalitet holdt enkekejserinden dog sammen på kæmperiget, og hun er en af historiens store personligheder.

En af de nedbrydende kræfter ved hoffet var den korrupte og frygtede

1ste eunuk, Li Lien-Ying, der besad en indflydelse, som man i Vesten ikke rigtigt gør sig forestilling om.

Tzu Hsi havde før sin død igen udkåret en barnekejser, Kinas sidste kejser, der blev afsat ved revolutionen i 1911. Som følge af den traditionelle opfattelse af ham som et guddommeligt væsen fik han lov at residere i Den forbudte By, hvorfra han skulle udføre visse religiøse ceremonier til rigets bedste. En af de stridende generaler jøg dog nogle få år efter ham og hans hofstat på porten, og kejseren søgte asyl i den japanske bydel i Tientsin. Som et kuriosum kan nævnes hans senere tilværelse. I 1932 indsatte japanerne ham som kejser i den nye stat, Manchukuo, måske forresten en slags historisk retfærdighed, da det var

hans forfædres hjemland: Manchuriet. Han var dog kun en marionet i denne lydstat, og i 1945 blev han taget som krigsfange af de indtrængende russiske styrker. Russerne udleverede ham senere til kommunisterne i Peking, der mærkværdigvis lod ham leve, og en tid var han beskæftiget som gartner. Han var til sin død i oktober 1967 ansat ved et af Pekings universiteter. En mærkelig skæbne.



Fortsættes i ØK-Bladet nr. 2, april 1968

NY TEKNIK REDDER



Rigsarkivet modtog umiddelbart efter krigen fra direktionen nogle kasser med forkullede papirer fra H. N. Andersens privatarkiv. Man skønnede dengang, at det ikke var muligt at redde disse papirer, således at de kunne gøres læselige, og de har derfor indtil i år været henlagt.

Der er imidlertid kommet så mange nye hjælpemidler frem til konservering af medtagne papirer, at det nu er lykkedes Rigsarkivets konservatorværksted at restaurere dem så vidt, at de enten er læselige umiddelbart med det blotte øje eller via en fotografering. Det er lykkedes at redde henved 95 % af de papirer, som fandtes i de kasser, der blev overdraget til Rigsarkivet.

Overarkivar dr. phil. H. Bruun, under hvem Rigsarkivets restaureringsafdeling sorterer, har skrevet en redegørelse for konserveringsarbejdet i tidsskriftet »Nordisk Arkivnyt« den 15. december 1967, og vi har fået lov til at gengive artiklen:



Konservatorerne Niels Gärtig og H. P. Pedersen, Rigsarkivet, København, drøfter hvilken fremgangsmåde, der vil være bedst for at redde de forkullede dokumenter.

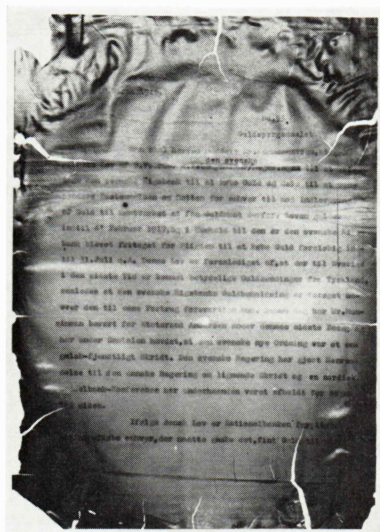
Mr. Niels Gärtig and Mr. H. P. Pedersen, Conservators, Record Office, Copenhagen, discussing the procedure to be followed in order to save the charred documents.

19. december 1944 ødelagde den berøgtede tyske terrorgruppe »Petergruppen« ved bombesprængning og ildspåsættelse Ø.K.s hovedsæde ved Holmens Kanal. Da bygningens gulve forinden var overhældt med brændbare væsker, var slukningsmulighederne begrænsede, og det er forståeligt, at der efter branden ikke stod ret meget andet end ydermurene tilbage. Blandt de talrige arkivalier, som blev luernes bytte, befandt sig op imod en halv snes springbind, der indeholdt centrale dele af etatsråd H. N. Andersens optegnelser og korrespondance fra første verdenskrigs år, i det mindste delvis identiske med det materiale, der lå til grund for den af Frantz Dahl, Knud Fabricius og H. Stein 1926 som manuskript udgivne bog Danmark under Verdenskrigen.

Kort efter branden blev disse i absolut sidste øjeblik reddede papirer samlet i to kartonæsker, og allerede 5. januar 1945 blev de i al stilhed afgivet til Rigsarkivet, hvor de som strengt utilgængelige henstilledes i kongehushvælvingen. Og dér forblev de i over tyve år, mest fordi man stærkt mistvivlede om muligheden for nogensinde at bringe dem i anvendelig stand. Denne skepsis var særdeles velbegrundet, først og fremmest fordi de klassiske restaureringsmetoder, både med japanpapir og med silketyll, kræver påsmøring af klister med en pensel, og denne behandling ville de stærkt forkullede H. N. Andersens'ke papirer overhovedet ikke kunne tåle.

I 1955 fik Rigsarkivet langt om længe sit eget konserveringsværksted. Men for alvor lysnede situationen dog først, da fra begyndelsen af indeværende tiår kunststoffolier af forskellig kvalitet tilbødes som restaureringsmaterialer. Den vellykkede restaurering af det hårdt blæksyreangrebne bind fra Trankebarmissionen gav mod til at gå videre, og da der samtidig kom en stærk tilskyndelse udefra, underkastedes Ø.K.-arkivalierne en fornyet undersøgelse med det resultat, at man besluttede at gøre et forsøg. Hertil anvendtes ikke som ved Trankebarbin-

GAMLE ØK BREVE



Et forkullet stykke papir, der ved de dygtige konservatorers arbejde på Rigsarkivet er blevet et læseligt dokument, der kan bevares for eftertiden.

(Foto: A Mann Nielsen, Det Arnagnæanske Institut).

Owing to the skilful work of the conservators of the Record Office, Copenhagen, a charred piece of paper has been transferred into a readable document which can be saved for posterity.

(Photo: A Mann Nielsen, The Arnagnæan Institute, Copenhagen).

det Alito-Haut, der som følge af fabrikkens brand i hvert fald midlertidigt er gået ud af handelen, men derimod filmomatt, som man i forvejen havde heldige erfaringer med, og som ved sin smidighed og gode transparens viste sig særdeles velegnet.

Opgaven krævede ikke blot selvstændigt valg af materiale; også til selve arbejdsgangen måtte man prøve sig frem. Med hensyn til brandlidt papirs behandling med kunstfolie forelå ingen fortilfælde eller trykt vejledning. Vanskeligheden ved behandlingen af forkullet papir er ikke først og fremmest skørheden, som kan være lige så stor ved fugt- eller blæksyreskader, men derimod den ved heden forårsagede krympning. Denne medfører, at et svært brandskadedt læg hvælver sig eller antager skålforn, så den ene overflade bliver konvex, den anden konkav, og jo stærkere denne virkning er indtrådt, jo større krav stiller adskillelsen af de enkelte blade indbyrdes til konservators forsigtighed og fingernemhed, så meget mere som raffineret apparatur hertil ganske savnes.

De til restaureringsprocessen anvendte redskaber har i det hele været enkle og billige. Procedurens hovedfaser er følgende:

Et i størrelse tilpasset ark filmomatt anbringes på et hårdt og glat

underlag og med klæbesiden opad. Hertil nærmes det væsentlig ved hjælp af et knivsblad frigjorte arkivale således, at den dybeste del af skålens bund først fæstnes ved klæbestoffet. Fastgørelsen sker derefter – med varsom brug af en lille gummirulle – fra bladets midterstykke, der normalt er dets mindst skadede del, ud mod yderkanterne. Idet skålen således nedbrydes og bladet planeres, er som følge af krympningen bristninger uundgåelige, men de medfører normalt intet teksttab. Når først bladets ene side med hele sin flade hæfter ved klæbestoffet, er overklæbning af den anden side et mere rutinemæssigt stykke arbejde. Efter tilklipning lægges bladet mellem håndgjort papir og føres gennem en presse, hvorved de små luftblærer mellem blad og folie fjernes. – Denne skematiske oversigt må ikke forlede til den vildfarelse, at arbejdet blev monotont. Rig afveksling betingedes ikke blot af den større eller mindre forkulningsgrad, men også af den varierende papirkvalitet. De fleste af bladene var beskrevne med skrivemaskine og til alt held kun på den ene side, men om denne var den konvexe eller konkave, var langtfra uden betydning.

Selve det manuelle restaureringsarbejde udførtes af konservator Hans Peder Pedersen og var efter fire måneders forløb væsentlig af-

sluttet. Resultatet var over al forventning, idet det lykkedes at konservere ca. 2150 blade, mens kun ca. 40 (2%), måtte opgives og kasseres. Tilmed har udgifterne i betragtning af arbejdets vanskelighed ikke været urimeligt høje, kun ca. kr. 3.50 pr. blad. For at begrænse omkostningerne kasseredes enkelte trykte lovforslag og evidente genparter.

Efter restaureringens afslutning er et vist overblik over kassetternes indhold muligt. Hovedparten udgøres af fem kronologisk afgrænsede læg, betegnet 1914–15, 1916, 1917, 1918 og 1919. Stærkest skadet var af disse det første og det sidste, utvivlsomt simpelthen fordi de har ligget yderst. Midt i lægget 1916 fandtes forskellige akter vedrørende marineattaché F. H. Kjølens bekendte rapporter fra april 1940. Som en art tillæg forefindes dels personlige papirer, navnlig diplomatpas og introduktionsskrivelser, for H. N. Andersen, dels nogle mere personlige breve til samme, bl. a. fra Lord Grey.

Restaureringens gennemførelse betyder, at disse gennemgående historisk værdifulde papirer kan benyttes uden overhængende fare for smuldring, og at det er muligt at læse dem. Det sidste for de stærkt forkullede breves vedkommende dog kun med vanskelighed og tålmodighed. En forøgelse af læseligheden er derfor i høj grad ønskelig, og samtidig med hele restaureringsarbejdet er der da også sideløbende eksperimenteret med fotografering. Resultatet blev positivt, idet dog effektiv kopiering kræver et apparatur og en erfaring, som i København næppe findes andetsteds end i det arnagnæanske institut. Fotograferingen bliver utvivlsomt også dyrere end restaureringen. Men har man sagt A, må man som bekendt gå videre, og det må meget håbes, at de fornødne midler kan fremskaffes. Også og ikke mindst, fordi kunstfolierne er så nyt et materiale, at det er umuligt at sige noget sikkert om, hvor længe den nu gennemførte restaurering vil vise sig holdbar.



På Kompagniets bestyrelsesmøde den 12. december 1967 er prokurist Bent Andersen, Importafdelingen, og tidligere filialbestyrer Otto Feierskov Andreasen, Vancouver, blevet udnævnt til underdirektører pr. 1.1. 1968.



Underdirektør
Bent Andersen.



Underdirektør
O. Feierskov
Andreasen.

At the Board Meeting held on 12th December, 1967 Mr. Bent Andersen, Manager, Import Department, and Mr. Otto Feierskov Andreasen, former President, The East Asiatic Company (Canada) Ltd., Vancouver, were appointed General Managers as from 1st January, 1968.

På samme bestyrelsesmøde blev kontorchef E. Byskov, Industriafdelingen, udnævnt til prokurist med fælles prokura pr. 1.1. 1968.



Prokurist E. Byskov.

At the same Board Meeting Mr. E. Byskov, Industrial Department, was appointed a Manager authorized to sign jointly with Managers previously appointed, as from 1st January, 1968.

Direktør Mogens Pagh og direktør T. W. Schmith afrejste den 14. januar på forretningsbesøg til New York, Mexico og

Sao Paulo og deltog på vejen i Adela Investment Co. S.A.'s Executive Committee Meeting i Caracas, Venezuela, den 22. og 23. januar. Hjemkomst til København for direktør Pagh den 31.1. 1968, for direktør Schmith den 4.2. 1968.

On 14th January, Mr. Mogens Pagh and Mr. T. W. Schmith left on a business tour to New York, Mexico, and Sao Paulo. On the way they participated in the Executive Committee Meeting of Adela Investment Co. S. A. in Caracas, Venezuela, on 22nd and 23rd January. Return to Copenhagen of Mr. Pagh 31st January, 1968, of Mr. Schmith 4th February 1968.

Direktør Werner Nielsen afrejste den 8.1. 1968 på forretningsrejse til Bangkok, Singapore, Kuala Lumpur og Djakarta i forbindelse med Kompagniets Vespa forretning i det Fjerne Østen. Ankomst til København den 22.1. 1968.

On 8th January Mr. Werner Nielsen left on a business tour to Bangkok, Singapore, Kuala Lumpur, and Djakarta in connection with our Company's Vespa business in the Far East. Return to Copenhagen on 22nd January, 1968.

Kompagniets næstformand, direktør J. Chr. Aschengreen, er udtrådt af Københavns Havnebestyrelse pr. 1. januar 1968 efter at have siddet i denne bestyrelse i 12 år, indvalgt for skibsfarten. I stedet for er indvalgt direktør Svend Storm-Jørgensen.

As from 1st January, 1968 Mr. J. Chr. Aschengreen, the Vice-Chairman of our Company, retired from the Board of the Port of Copenhagen. Mr. Aschengreen, who represented the Shipping Trade, had been on the Board for twelve years. In lieu of Mr. Aschengreen Mr. S. Storm-Jørgensen, Managing Director, E. A. C., has been elected.

Underdirektør Bent Andersen afrejste den 21. januar til Brasilien for at deltage i diskussioner om kaffe, tobak og anden produce forretning. På vejen hjem vil Bent Andersen gøre ophold i Monrovia, Liberia, for at deltage i bestyrelsesmøde i Liberian Produce Marketing Corporation. Forventet hjemkomst til København 6.2. 1968.

On 21st January Mr. Bent Andersen left for Brazil in order to participate in discussions about the coffee, tobacco, and other produce trade there. On his return

voyage to Copenhagen Mr. Andersen will make a stopover in Monrovia, Liberia, in order to take part in a Board Meeting in Liberian Produce Marketing Corporation. Expected arrival at Copenhagen 6th February, 1968.

Underdirektør O. Feierskov Andreasen afrejste den 30. december 1967 til USA og Canada for at deltage i forskellige møder, bl. a. bestyrelsesmøde i Tahsis Co. Ltd., der afholdtes den 16. januar i New York. Hjemkomst til København den 18.1. 1968.

On 30th December, 1967, Mr. O. Feierskov Andreasen left for USA and Canada in order to take part in various meetings there, inter alia in the Board Meeting of the Tahsis Co. Ltd., which was held in New York on 16th January. Return to Copenhagen on 18th January, 1968.

Prokurist Lage Hansen afrejste den 2. januar på forretningsbesøg til ØKs kontorer og virksomheder i Brasilien. Fra den 24.1. 1968 var Lage Hansen sammen med direktør Mogens Pagh, direktør T. W. Schmith og underdirektør Bent Andersen en uges tid i Sao Paulo. Derefter rejste prokurist Lage Hansen til Santo Domingo, Den Dominikanske Republik, i forbindelse med mulig optagelse af forretning i dominikansk tobak i Hovedkontorets Importafdeling. Knud Åge Olsen, Salvador, er som følge heraf fra den 10.1. 1968 blevet stationeret i Santo Domingo for at undersøge forholdene der. Lage Hansen opholdt sig i byen ca. en uge. På hjemrejsen opholdt Lage Hansen sig et par dage i Houston (Timberlane). Forventet hjemkomst til København medio februar 1968.

On 2nd January Mr. Lage Hansen went on a business tour to E.A.C.'s offices and works in Brazil. From 24th January, 1968 Mr. Lage Hansen was with Mr. Mogens Pagh, Mr. T. W. Schmith, and Mr. Bent Andersen in Sao Paulo for a week. Thereafter Mr. Lage Hansen left for Santo Domingo, Dominican Republic, for a week's stay to examine the possibility of the Import Department of the Company's Head Office engaging in business with Dominican tobacco. In consequence, Mr. Aage Olsen, Salvador, has been stationed in Santo Domingo since 10th January, 1968 in order to study local conditions. On his home journey Mr. Lage Hansen made a stopover for a couple of days at Houston (Timberlane). Expected arrival at Copenhagen middle of February, 1968.

Vicedirektør Carl Pedersen, A/S Kaj Neckelmann i Silkeborg, er med virkning fra årsskiftet udnævnt til administrerende direktør for selskabet. Direktør Carl Pedersen vil ligeledes fra 1. januar tiltræde som direktør for A/S Silkeborg Textilfarveri, der er datterselskab af Kaj Neckelmann.

Mr. Carl Pedersen, Vice-Director, A/S Kaj Neckelmann, Silkeborg, has been appointed Managing Director of that company as from 1st January, 1968. Mr. Carl Pedersen has also been appointed Managing Director - effective from 1st January, 1968 - of A/S Silkeborg Textilfarveri, a subsidiary of Kaj Neckelmann.

GÆSTEBOGEN

The Visitors' Book

Vivadh na Pompejra, Thai Ambassador to Denmark.

Chakratong Tongyai, Permanent Under-Secretary, Ministry of Agriculture, Thailand.

Prida Karnasut, Director General, Fishery Dept., Ministry of Agriculture, Thailand.

O. Holm-Larsen, salgsdirektør, Plumrose.

Toh Chin Chye, Deputy Prime Minister, Singapore.

P. B. Jentszsch, fuldmægtig, Udenrigsministeriet.

Mogens Skot-Hansen, direktør, Laterna Film.

Personale-nyt

Staff-News

Udnævnelser

Appointments

Følgende er blevet udnævnt til filialbestyrere:

Hans Olesen, Djakarta, Erik M. K. Petersen, Hong Kong, Sven Erik Jensen, Penang, Poul Hansen, Vancouver.

Overstyrmand J. Syversen er blevet udnævnt til kaptajn den 10. december 1967 og har overtaget M/S *Bintang*.

Overstyrmand J. Andreasen er blevet udnævnt til kaptajn den 20. december 1967 og har overtaget M/S *Mongolia*.

2. styrmand Jørgen Lundegaard er blevet udnævnt til overstyrmand den 10. januar 1968 med tjeneste i M/S *Malacca*.

1. maskinmester D. A. F. Simonsen er den 7.12.1967 tiltrådt tjeneste som maskinchef i M/S *Mombasa*.

2. maskinmester Torben A. Jørgensen er den 3.12.1967 forfremmet til 1. maskinmester i M/S *Aranya*.

2. maskinmester Jens Erik Ude Pedersen er den 3.12.1967 forfremmet til 1. maskinmester og tiltrådt tjeneste i M/S *Mombasa*.

2. maskinmester Birger S. Christensen er den 10.12.1967 forfremmet til 1. maskinmester i M/S *Andorra*.

2. maskinmester Leif Chr. Larsen er den 4.12.1967 forfremmet til 1. maskinmester og tiltrådt tjeneste i M/S *Kina*.

Følgende filialbestyrere har været på forretningsbesøg ved Hovedkontoret:

H. F. P. Jahn, St. Thomas, K. W. Knudsen, Mombasa.

Skovrider T. Klüwer, Industriafdelingen, afrejste den 13. januar til Indonesien for at orientere sig om udviklingen inden for den lokale skovindustri med henblik på Kompagniets eventuelle deltagelse. Forventet hjemkomst til København omkring den 15. februar 1968.

Filialforflytninger

Transfers

Svend Aa. Mønsted, Bangkok, til Buenos Aires.

Sven-Erik Finn Ronak, Bangkok, til Kuala Lumpur.

Niels Zachau, Buenos Aires, til Sao Paulo.

Bjarne Jensen-Aaris, Ghana, til Singapore.

Rikardt Kristensen, Ghana, til Houston.

Leif Rasmussen, Ghana, til Kuala Lumpur.

Steen Rudy Zedeler, Hamburg, til Singapore.

Kjeld Knud Rasmussen, Hong Kong, til Djakarta.

Skovtekniker Hartvig Jensen, Monrovia, til Ghana.

Interne forflytninger

Sv. Aa. Rahbek Rasmussen, Eksportafdelingen, til Importafdelingen.

E. Aagaard, Eksport Dokumentafdeling, til Industriafdelingen.

H. Bech, Importafdelingen, til Publicity (midlertidigt).

Kjeld Danø, Revisionsafdelingen, til Inter Office.

Torben Klüwer, Træafdelingen, til Industriafdelingen.

Diverse

Martin Bagger, Industriafdelingen, til A/S Dansk Fryse-Tørring, udnævnt til direktør pr. 1.1.1968.

Fin Eløse, Industriafdelingen, til Formaplex.

Johan-Ulrik Haxthausen, tidl. Sao Paulo, efter ca. 1½ år i Industriafdelingen til Mexico.

Telegrafist Aage Jensen, fra sejrende tjeneste til Forhyringskontoret.

Hovmester K. E. Larsen, fra sejrende tjeneste til Hovedkontoret som hushovmester.

Jørn Dahlkvist, Trælageret, Frihavnen, til Træafdelingen.

Nyansættelser

Ingeniør Ole Rostam, til St. Thomas.

Udtråd af Kompagniets tjeneste

Jens Estrup, Bruno Kornum, Bangkok, Erling Jensen, Houston, filialbestyrer H. H. Hüttemeier, Melbourne, Niels Erik Ousen, Monrovia, C. C. Ries Borchert, Nigeria, Niels Per Larsen, Vancouver.

Mærkedage

Red Letter Days

40 års jubilæum

Direktionssekretær Alfred Gärtner, Sekretariatet, 1.4.1968.

Filialbestyrer G. Rude, Genua, 1.4.1968.



Direktionssekretær
A. Gärtner.

Filialbestyrer
G. Rude, Genua.



Runde fødselsdage

75 år

Pens. elektriker P. Westergaard-Larsen, Grenågade 16, Ø., 12.3.1968.

Pens. kaptajn S. Kolls, Stigårdsvej 9, Hellerup, 22.3.1968.

70 år

Pens. kaptajn K. Halvorsen, Rådmand Steins Allé 16 A, lejlighed 511, F., 28.3.1968.

65 år

Kontorchef Kaj Bossing, Hovedbogholderiet, 23.2.1968.

Pens. kaptajn K. F. Ivers, Skibsbøvevej 5, Hjørring, 18.3.1968.

Pens. vagtmand Harald Bertelsen, Lærdalsgade 2, S., 22.3.1968.

Pens. kontorchef Herm. Jensen, Klampenborgvej 27, Klampenborg, 10.4.1968.

60 år

Kaptajn Laur. Pedersen, 3.4.1968.

Maskinchef R. M. Schrøder, 11.4.1968.

50 år

Hovmester Oluf Thielemann, 2.2. 1968.
Maskinchef O. Hartvig, 16.2. 1968.
Tømmerformand Børge Muurbech,
Skibsinspektionen, 23.2. 1968.
Maskinchef Sv. Valdemar Rasmussen,
30.3. 1968.

Ankomsten på hjemmeferie

On Home Leave

Filialbestyrer G. Thygesen, Durban,
Erik Wikstrøm Jensen, Kurt Bom Lar-
sen, Ghana, Jørgen Kjeld Jørgensen,
Hong Kong, Lars Peter Olsen, Jens Vi-
derup Staurup, Johannesburg, Torben
Søderlund, U.L.A., Karachi, Søren Vil-
helm Møller, Nairobi, filialbestyrer Mo-
gens Christiansen, Allan Schantz Kris-
tensen, Flemming Kolkjær Sørensen,
Nigeria, Steen Rambo, Salvador.

Udsendelse til filialtjeneste

Service Abroad

Kjell Arthursson Nilsson, Eksportafde-
lingen, til Brasilien.

Klaus Krogh, Eksportafdelingen, til Los
Angeles.
Preben Skøtt, Eksportbogholderiet, til
St. Thomas.
Kontorchef Fritz Adolph Andersen, Im-
portafdelingen, til Monrovia.
Kenneth Striegler, Importafdelingen, til
Brasilien.
Kjeld Halvorsen, Regnskabsafdelingen,
til Bangkok.
Nils Folke Persson, Regnskabsafdelin-
gen, til Bangkok.
Steen Bangsgaard, Skibsafdelingen, til
Hamburg.
Niels Moth Børglum, Skibsafdelingen,
til Kuala Lumpur.
Henning Thorndahl, Skibsafdelingen, til
Bangkok.

Pensioneret

Retired

Kaptajn Niels Agge, pr. 31.1. 1968.
Fru Johanne Marie Blædel, Telefoncen-
tralen, pr. 31.12. 1967.
Oldfrue, fru Helene Christensen, 31.1.
1968.

Prokurist Olaf Glenberg, Revisionsafde-
lingen, pr. 31.12. 1967.
Kaptajn Ole Kinch, pr. 31.1. 1968.

Dødsfald

Obituary

Pensioneret maskinchef Sigurd Bendtsen
er den 25.12. 1967 afgået ved døden, 70
år gammel.

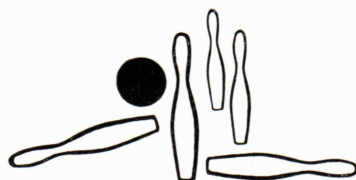
Maskinchef Bendtsen ansattes i Kom-
pagniet den 16.10. 1916 som maskinassi-
stent i M/S *Tongking*, med hvilket skib
han sejlede i ca. 2½ år, og han var så-
ledes en af pionererne i de dieseldrevne
skibe.

Maskinchef Bendtsen gjorde sidst tje-
neste i M/S *Magdala* i godt 6 år, indtil
han pensioneredes 1.4. 1962.

Pensioneret formand Thomas Poulsen,
Trælageret, er afgået ved døden den 1.
januar 1968 i en alder af 74 år.

Formand Poulsen blev ansat i Kom-
pagniet den 1.1. 1938 og afgik på pen-
sion 1.1. 1958.

frikvarter



i Marstal

Man går på skoler og kurser for at dygtiggøre sig, og med de krav, der stilles i dag, skal der hænges godt i og bestilles meget. Pensumet til styrmandseksamen og skibsførereksamen er stort, og kravene er ikke blevet mindre med tiden.

Men også på navigationsskolen bliver man nødt til at trække vejret ind imellem og slappe af og hvile hjernen, og det er en sådan situation, det er lykkedes fotografen at fastholde på 4. Maj Kollegiet i Marstal.

I det hyggelige billardværelse, som er smukt indrettet under de svære tagbjælker på loftet i kollegiebygningen, er Kompagniet godt repræsenteret. Til venstre kollegiets efor, J. Kørner, som er tidligere styrmand i Kompagniet, navigatøren, thailænderen Sakdi Rattarangi, der udstod sin aspiranttid i Kompagniets skibe (han har været på skolen siden august 1967 og læser til styrmand), og til højre styrmand Peter

Karll, også fra Kompagniet, som er på navigationsskolen for at få eksamen som skibsfører.

RECESS AT MARSTAL

Schools and courses are attended in order to educate oneself and with the requirements and demands made nowadays one has to keep at it hard. The examination requirements to pass for a Mate's Certificate or a Master's Certificate are great and the requirements have not diminished in the course of time.

But even in the navigation school one has to take time off to relax, and it is

such a situation the photographer has succeeded in snapping at the "4th May College" at Marstal.

Our Company is well represented in the cosy billiard-room, nicely arranged under the heavy roof timbers in the loft of the college building. From the left Mr. J. Kørner, Warden of the college, who is a former mate of our Company, the Thai navigator Sakdi Rattarangi, who has served his time as an apprentice in EAC-vessels (he has attended the navigation school since August 1967, preparing for a Mate's Certificate), and to the right Mr. Peter Karll, mate of the East Asiatic Company, preparing for a Master's Certificate.





historien bag det nye bomærke

Som nævnt i sidste nummer af ØK-bladet begynder forholdene omkring ØKs databehandling nu at tage form. Som et lille – men dog betydningsfuldt – led i denne udvikling er der udarbejdet et bomærke for Aktieselskabet Det Østasiatiske Kompagnis Data Central. Bomærket, der hermed for første gang præsenteres for en videre kreds, består i det forkortede firmanavn – ØK Data – anbragt på baggrund af en japansk kugleramme.

Dette ældgamle regneinstrument, hvis oprindelse fortaber sig tilbage i den grå oldtid, anvendes stadig i udstrakt grad i Østasien. Dets engelske navn er abacus, og på japansk soroban. Oprindelsen til det engelske ord er det græske ord »abax«, og det japanske navn stammer fra det mandarin-kinesiske »suan-pan«. Begge disse ord betyder regnebræt.

Mange forskellige folkeslag har gennem tiderne anvendt en form for regnetavler.

Romerne, der jo havde et talssystem, der vanskeliggjorde hovedregning, betjente sig til støtte for deres udregninger af et regnebræt, som de kaldte abacus. Den kinesiske kugleramme, som kendes allerede fra det 6. århundrede, har en form, der adskiller sig fra den japanske, men som i store træk arbejder efter samme princip.

I vore dage er det dog især Japan, man tænker på, når kuglerammens anvendelse i dagligdagens regnearbejde omtales. Her er brugen af kuglerammen da også så omfattende, at det japanske handels- og industrikammer driver et egentligt forskningscenter for kuglerammens brug. Dette forskningscenter fastsætter eksamenskrav for offentlige eks-

aminer i færdighed i at behandle kuglerammen. Eleverne fra et stort antal soroban-skoler indstiller sig til disse eksaminer og modtager, hvis de består de strenge krav, der stilles til løsning af en række rigt varierede regneopgaver, et afgangsdiplom, der viser hvilken færdighedsgrad, der er opnået. Der findes 6 klasser af diplomer, således at forstå, at man begynder med at aflægge en prøve som kuglerammeoperatør af 6. klasse og kan derefter med yderligere træning og undervisning indstille sig til eksamen for at opnå diplom af 5. klasse o.s.v. I årene fra 1946 til 1953 bestod således mere end 250.000 elever eksaminerne på de 3 højeste klasser. En bestået eksamen som operatør af 3. klasse er således et mindstekrav for ansættelse som regnskabsmand i mange firmaer og offentlige kontorer.

Man kan undre sig over, at et tilsyneladende så primitivt regneinstrument som kuglerammen stadig har en så udbredt anvendelse, som tilfældet er i Japan. Soroban-forskningsinstituttet regner således med, at 92 % af alt konventionelt regnearbejde i den japanske forretningsverden udføres ved hjælp af kuglerammen. Dette skyldes utvivlsomt, at man ved en tidlig iværksat og meget intensivt udført træning kan opnå forbløffende regnefærdighed ved hjælp af den japanske soroban. Ved adskillige lejligheder har der været foranstaltet regnekonkurrencer, hvor dygtige japanske kuglerammeoperatører har konkurreret både i henseende til tid og til nøjagtighed med rutinerede vestlige regnskabsfolk, der betjente sig af elektriske bordregnemaskiner. Det har herved ret konstant vist sig, at

de resultater, der opnåedes med kuglerammen i henseende til nøjagtighed, var fuldt på højde med den elektriske regnemaskines, og i henseende til hurtighed bordregnemaskinen langt overlegen.

Årsagen til denne overraskende kendsgerning er, at man ved lang tids brug af kuglerammen opnår en meget stor færdighed i hovedregning, hvorunder man bruger kuglerammen som en art kladdepapir. Hertil kommer yderligere, at kuglerammens enkle konstruktion fremmer evnen til at angribe et kompliceret aritmetisk problem ud fra en stringent og logisk metode.

Når ØK Data har valgt kuglerammen som tema for sit bomærke, skyldes det, at denne på visse punkter kan minde om nogle af de teknologiske principper, der ligger bag en moderne datamaskine.

Dette er således f. eks. tilfældet med talrepræsentationen. På den japanske kugleramme repræsenteres et tal ved en forskydning af en eller flere af de trækugler, der er anbragt på de lodrette bambuspinde (på japansk: Keta). De fire kugler neden for den vandrette tværbjælke (hari) har enten værdien 0 eller 1 afhængig af, om de er i udgangsstilling eller forskudt i forhold til normal stilling. Kuglen oven over tværbjælken har værdien 0 eller 5. Fra et datalogisk synspunkt vil man kalde dette en bikvinær kode.

Dette minder en del om datamaskinens måde at repræsentere tal på. I datamaskinens arbejdslager anvendes i stedet for trækugler små magnetiserbare ringe, hvorigennem der løber tynde ledninger. Arbejdslageret, som undertiden med et misvi-



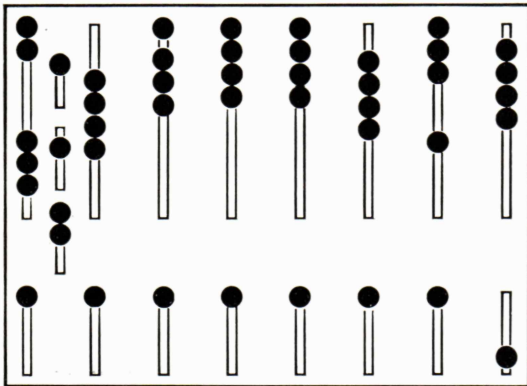
sende udtryk kaldes hukommelsen, hedder på engelsk »core storage« efter ringene (core). Afhængig af ringenes magnetiseringsretning har de enten værdien 0 eller 1. I ledningerne induceres elektriske strømimpulser af ringenes magnetkraft. Impulserne kan enten være positive eller negative afhængig af ringenes magnetiseringsretning, og derved angives hvilket ciffer, der repræsenteres i datamaskinens arbejdslager.

Ved hjælp af andre ledninger igennem de samme magnetringe kan nye tal repræsenteres ved at ændre ringenes magnetiseringsretning på tilsvarende måde, som når man ved at ændre på trækuglernes indstilling

i kuglerammen repræsenterer et nyt ciffer.

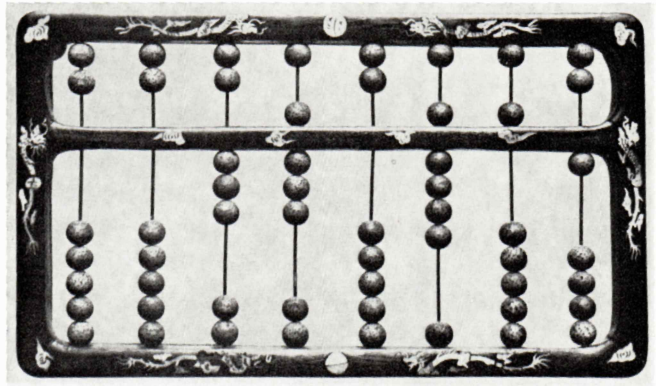
Arbejdslagerets magnetringe kan kun have værdien 0 eller 1, og det talsystem, datamaskinen arbejder efter, benævnes derfor det binære talsystem. Både ved hjælp af dette system og ved hjælp af kuglerammens bikvinære system kan ethvert ciffer fra nul til ni repræsenteres i kodeform.

Det var lighedspunkter af denne art, der sammen med vanskeligheden ved at finde et symbol fra den moderne teknik, der ikke i løbet af ganske få år ville virke forældet, der gjorde, at Østasiens kugleramme valgtes som bomærke for ØK Data.



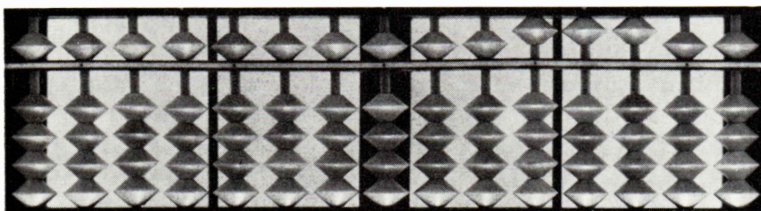
Romersk abacus, hvor knapperne skubbes frem og tilbage på regnebrættet i udskårne riller.

Roman grooved Abacus.



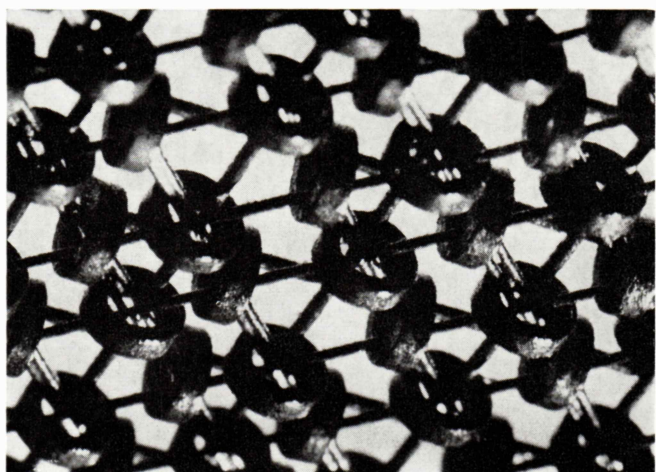
Kinesisk kugleramme.

Chinese Abacus.



Japansk kugleramme.

Japanese Abacus.



Datamaskinens »arbejdslager«.
The core storage of the computer.

Fange ved Kwai



- æresdoktor

I festsalen på Københavns Universitet modtager dr. H. R. van Heekeren det latinske diplom, der kundgør, at han er blevet udnævnt til æresdoktor ved det filosofiske fakultet.

At the University of Copenhagen Dr. H. R. van Heekeren receiving the Latin Diploma stating that the degree of Honorary Doctor of the Faculty of Arts has been conferred on him.

Den hollandske arkæolog, Hendrik Robbert van Heekeren, der ved krigsudbruddet opholdt sig i Indonesien, var sammen med andre krigsfanger taget af japanerne, med til at bygge broen over Kwai Noi floden. Det var hans opdagelser her, der var baggrunden for den præhistoriske Thai-ekspedition.

Broarbejdet kostede henved 120.000 fanger livet. Van Heekeren var en af de få overlevende. Under arbejdet på broen bemærkede han nogle primitive stenredskaber, som han var klar over kunne være af stor værdi.

Da van Heekeren var blevet befriet efter krigen, skrev han fra Holland en rapport om sine iagttagelser i Siam Society's Journal. Den var kun på et par sider, men blev læst af Danmarks daværende ambassadør i Thailand, Ebbe Munck. Denne spurgte van Heekeren, om han mente, at der var grund til at undersøge de områder nærmere, hvor han havde set stenredskaberne, og da svaret var bekræftende, blev den hollandske arkæolog inviteret med som gæst og rejste i oktober 1960 ud sammen med dr. phil. Eigil Nielsen og magister Per Sørensen for at rekognoscere i Thailand.

De gjorde så mange interessante fund, at man året efter sendte en ekspedition ud til egnen.

Van Heekeren fik overdraget et særligt område, Sai Yoke, hvor han

foretog sine undersøgelser. Her fandt han stenredskaber, der var mindst 2.000 år gamle.

For sin indsats i Thai-ekspeditionen blev han ved Københavns Universitets årsfest den 23. november 1967 udnævnt til æresdoktor ved det filosofiske fakultet.

PRISONER AT KWAI – HONORARY DOCTOR

Hendrik Robbert van Heekeren, the well-known Dutch archaeologist who stayed in Indonesia when the Second World War broke out, took part in the building of the bridge across the river Kwai Noi together with other prisoners of war taken by the Japanese. His discoveries here formed the background for the Danish Thai-expedition to investigate prehistoric remains.

The work on the bridge cost the lives of about 120.000 prisoners. Van Heekeren was one of the few survivors. During the work on the bridge he discovered some primitive stone tools which he envisaged could be of great value.

Hendrik Robbert var Heekeren i Thailand i 1961 som medlem af den præhistoriske Thai-ekspedition. I baggrunden en sektion af den bergtede »dødsjernbane« ved floden Kwai.

Hendrik Robbert van Heekeren in Thailand as a member of the Danish Thai-expedition to investigate prehistoric remains. In the background a section of the "death-railway" at the river Kwai.

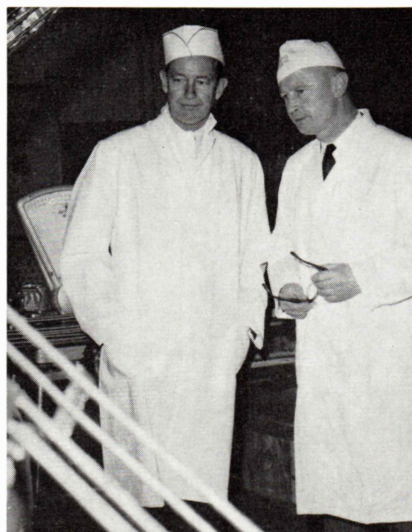


PLUMROSE UDVI DER

I KØDBYEN...

A/S Plumrose har foretaget visse udvidelser af sin virksomhed i Københavns Kødby. Man har pr. 1. januar 1968 overtaget en fedevarefabrik fra Arbejdernes Kødforsyning samt pr. 1. februar overtaget »Hafnia«s lokaler i Kødbyen.

Plumrose har foretaget disse udvidelser i Kødbyen med henblik på en forøgelse af den produktion af charcuterivarer m.m., som finder sted dér, samtidig med at man forbereder fremstillingen af portionspakning af kødvarer til distribution gennem supermarkeder og kædeforretninger.



Kompagniets formand, direktør Mogens Pagh, og direktør E. Kjær, A/S Plumrose, besigtiger udvidelserne på Plumrose virksomheden i Viby J.

Mr. Mogens Pagh, the Chairman of our Company, and Mr. E. Kjær, Director, Plumrose Ltd., inspecting the extensions at the Plumrose factory, Viby J.

I VIBY J...

Bestyrelsen i Esmann/Plumrose af lagde den 18. december 1967 besøg på den udvidede kødkonserverfabrik i Viby.

Fabrikens samlede areal er i dag på ca. 7.000 m². Etape II, der er på ca. 4.000 m², blev taget i anvendelse medio 1967. Fabrikken beskæftiger i dag ca. 200 medarbejdere, og den væsentligste del af produktionen er kødkonserver til eksport (ca. 200 tons ugentlig).

Der er ud over lokaler til fremstilling af kødkonserver indrettet afdelinger for opskæring af pålæg samt ferske varer inkl. skibsproviant.

Adoptiv besøg på Alameda

8. A på Klostermarksskolen i Aalborg har adopteret ØKs M/S *Alameda*, og da skibet den 15. december 1967 befandt sig i Århus havn, benyttede eleverne og deres lærerinde Jytte Jensen lejligheden til at hilse på skibets chef, kaptajn R. Larsen og dets besætning. Samtidig fik skibet julegaver af børnene.

Eleverne blev meget venligt modtaget om bord. Officererne forklarede omhyggeligt, hvad det indviklede grej på broen skulle bruges til, og



M/S *Alameda*. Eleverne på dækket med deres flaskepost sammen med kaptajn R. Larsen (th), lærerinde Jytte Jensen og purser Bjarne Bang Christensen.

M/S "Alameda": The pupils delivering their messages in bottles to be thrown into the open sea. In the middle (to the right) Captain R. Larsen, the School Mistress Miss Jytte Jensen and Purser Bjarne Bang Christensen.

der blev sørget for forfriskninger til børnene, der havde taget vejen fra Aalborg til Århus for at hilse på de søens folk, som de korresponderer med.

Eleverne benyttede lejligheden til at aflevere en del flaskepost, som kaptajn Larsen lovede skulle blive kastet i havet efter børnenes ønske. Fra Århus afsejlede *Alameda* via England til Pacifikkysten af USA og Canada.

ADOPTIVE PARENTS VISIT "ALAMEDA"

Class 8 A of Klostermark School in Aalborg in northern Jutland has adopted our Company's M/S "Alameda", and when the vessel called at the port of Århus on 15th December, 1967 the pupils and their mistress, Jytte Jensen, took the opportunity to call on the commanding officer of the vessel, Captain R. Larsen, its officers, and its crew. At the same time the children handed over their Christmas presents to the ship.

The pupils were kindly received on board. The officers explained in detail the use of the complicated instruments on the bridge, and refreshments were served to the children who had come all the way from Aalborg to call on the seamen with whom they had been in correspondence.

The pupils took the opportunity to deliver some messages in bottles which, at their request, Captain Larsen promised would be thrown into the open sea.

"Alameda" left Århus for the Pacific Coast of USA and Canada via England.

OVERFLØDIGE

Knapperne forneden på jakkeærmet kan vi takke Napoleon for. Han satte stor pris på, at hans folk så ordentlige ud i tøjet, og det irriterede ham, at hans soldater brugte ærmerne til at snyde næsen i.

Han beordrede derfor, at alle uniformer skulle forsynes med knapper på ærmerne for at forhindre dette.

I dag kan disse knapper normalt ikke knappes op, men dengang var knaphullerne ægte. Så kunne man lettere trække ærmerne op, når man »tog bad«. –

NYT FRA UNDERVISNINGENS AFDELINGEN



Kompagniets niende dagkursus i driftsøkonomi, nationaløkonomi og jura afsluttedes med eksamen i dagene 11.–21. december 1967. Deltagerne var følgende: Niels Horn, Klaus Krogh, Ivan Boalth Lindhardt og Kjell Arthursson Nilsson fra Exportafdelingen, Kenneth Striegler fra Importafdelingen, Jens Søren Bork fra Træafdelingen, Niels Moth Børglum og Henning Thorndahl fra Skibsafdelingen, Kjeld Halvorsen fra Regnskabsafdelingen, Ole Mayntzhusen fra Industriafdelingen, Finn Jens Petersen og John Skougaard Jensen fra Dansk Sojakagefabrik A/S samt Egon Andersen og Kay-Werner Rasmussen fra Plumrose A/S.

Ved afslutningshøjtideligheden d. 22. december overrakte personalechefen, prokurist Erik J. Jansen, hver af deltagerne et eksamensbevis. I sammenligning med tidligere semestre var såvel pensum som timeantal blevet udvidet, men til trods for de øgede krav var de opnåede gennemsnitsresultater tilfredsstillende.

Ved seminar møderne, hvortil eleverne havde forberedt sig gennem længere tid, behandledes følgende emner:

Public-Relations-funktionens placering i virksomhedens organisation.

En sammenligning af Suez-kriserne i 1956 og 1967 med hensyn til

den økonomiske betydning for dansk skibsfart.

Det centralamerikanske fællesmarkeds struktur og udvikling samt muligheder og problemer i forbindelse med udenlandske investeringer i CACM.

Salgsprissystemets principper og virkemåde med speciel henblik på de problemer, der opstår ved systemets anvendelse i praksis.

Mulighederne for udenlandske investeringer i argentinsk kødkonserverindustri.

Danmarks forsyning med konserverede levnedsmidler siden 1955.

Industrielt demokrati og samarbejdsudvalg.

Der blev som sædvanlig holdt en række foredrag for eleverne, både af eksperter udefra og af Kompagniets egne afdelingsledere. Desuden aflagde holdet besøg på A/S Dumex, hvor der var rundvisning og foredrag, samt i Frihavnen, hvor der ligeledes var foredrag og rundvisning på proviantlageret, pakhusene, kontorerne og på M/S *Alameda*.

Undervisningen i regnskabsvæsen blev forestået af økonomisk konsulent, lic. merc. Egon Andersen, og undervisningen i jura af advokat Flemming Hasle, medens den øvrige undervisning blev gennemført af Kompagniets undervisningsleder.



...10 år

Havde det været for 10 år siden, ville vi måske have haft samme spørgende udtryk i ansigtet som Michael Anchers fiskere og måske stillet det samme spørgsmål: Vil han klare pynten?

To år gammel bragte ØK-bladet et »Tilbageblik« med en opsummering af det hidtidige virke. Nu – i en alder af 10 år – synes vi, at det var modigt gjort dengang. Men også 10 år er en underlig alder. Man forandrer sig (se forsiden), og selv om

vi er blevet ældre og mere modne, er vi alligevel ikke ældre, end at vi glædede os som en rigtig 10-års purk over en fødseldagshilsen fra en filialmand, som havde bemærket, at vi rundede et hjørne.

Vi håber, at ØK-bladet i det store og hele har fundet sin form. Dets fornemste opgave er at være informativt og fortælle om, hvad der sker inden for ØK-organisationens rammer samt at være bindeled mellem alle dem, der har deres virke i Kompagniet. Samtidig bliver personale-

bladet ved sin omtale af personer og ved sine artikler om særlige begivenheder i ØK et emnekartotek og et historisk arkiv, d. v. s. det bliver faktisk Kompagni-historie på beskedent plan.

Hvis Michael Ancher fiskerne stadig spørger, kan vi svare, at bladet har rundet 10-års pynten. En pynt kan være farlig, og den første er vel nok den vanskeligste, men vi har gjort vore erfaringer på vejen og sejler nu videre med støt kurs.

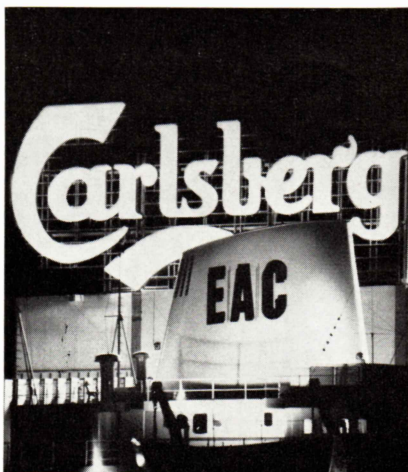
Carlsberg lyser over Hong Kong

Carlsbergs nye reklameskilt på Ocean Terminal i Hong Kongs havn.

The new Carlsberg advertising sign on the Ocean Terminal in Hong Kong harbour.

Efter direktør A. W. Niensens besøg i Hong Kong i januar 1967 besluttede Carlsberg Bryggerierne at finansiere opsætningen af et neon-reklameskilt på den nye Ocean Terminal på Kowloon-siden i Hong Kongs havn.

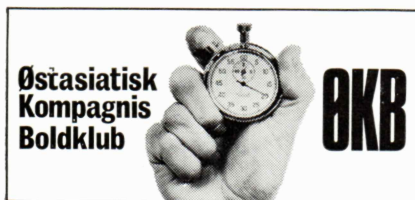
Reklameskiltet, der nu er opsat, lyser dag og nat ud over den store lokale og internationale trafik i Hong Kongs havn og vil uden tvivl være til stor gavn for salget af Carlsberg øl i det Fjerne Østen.



CARLSBERG SHINES ON HONG KONG

After the visit to Hong Kong in January, 1967 of Mr. A. W. Nielsen, Managing Director, Carlsberg Breweries, it was decided that the Carlsberg Breweries, for whom E.A.C. are the local agents, would finance the putting up of a neon advertising sign on the building of the new Ocean Terminal at the Kowloon side of Hong Kong harbour.

The advertising sign which is now put up shines over the busy local and international traffic of Hong Kong harbour day and night and will undoubtedly greatly benefit the sale of Carlsberg beer in the Far East.



Lederen af vor tennisafdeling, Christoffer Bertelsen, har fået følgende nye telefonnummer: 118300, lokal 309.



ATLETIK – IDRÆTSMÆRKET – GYMNASTIK

Følgende er vore idrætsmærketagere i 1967 (B = Bronze, S = Sølv, G = Guld):

Skibsafdelingen:

1. Lejf Andersen (G I)
2. Anne Kragh (S)
3. Frank Rossing (S)
4. Flemming Schou (S)

Importafdelingen:

5. Bent Andersen (S)
6. Poul Solberg Hansen (B)
7. Thorkild Pank Hansen (B)
8. Steen Ove Jensen (G I)
9. Karl Erik Lorenzen (G I)
10. Sigurd Plesner (G I)
11. Ivar Skytt (B)
12. Jonna Svendsen (B)

Industriafdelingen:

13. Christian Birger Lunøe (G I)
14. Tage Wøldike Schmith (S)

Eksportafdelingen:

15. Erik Bøgh Christensen (G I)
16. Ib Gade-Gerst (G III)
17. Jens Monrad-Andersen (G I)
18. Mogens Nicolaisen (S)
19. Erik Weien (B)

Træafdelingen:

20. Sven Mikael Bast (B)
21. Christian Birch (S)

22. Kurt Bisgaard (B)
23. Otto Magnussen (G I)
24. Svend R. Olsen (G I)
25. Christian Sejr (B)

Træafdelingens Bogholderi:

26. Carsten Pedersen (B)
27. Tom Raahauge (S)
28. Hans Villy L. Sørensen (G III)

Rationaliseringsafdelingen:

29. Hubert Jensen (B)
30. Mogens T. Munch (S)
31. Kaj M. Søeborg (S)

Hovedbogholderiet:

32. Sonja Frederiksen (B)
33. Bent Erik Green (G I)
34. Ole Mohrsen (B)
35. Preben Pedersen (B)

Sojakagefabrikken:

36. Jytte Bech (B)
37. Jørn Christiansen (S)
38. Aage Hansen (G I)
39. Ais Hansen (B)
40. John Eistrup Hansen (S)
41. Inge Hyrup (B)
42. Henrik Jacobsen (G II)
43. Mogens Kjær (S)
44. Einar Larsen (S)
45. Erling Lausten (S)
46. Kirsten Løve (S)
47. John Nielsen (G VI)
48. Finn Petersen (S)
49. Anette Thiesen (B)

Dumex:

50. Ole Melchior (S)

I 1964 tog 12 af klubbens medlemmer idrætsmærket, i 1965 36, i 1966 61 og nu i den netop afsluttede sæson 1967 50. Denne tilbagegang vil dog ikke standse os i arbejdet for vort første mål: 100 idrætsmærker, og vi håber, at en større kreds af vore medlemmer vil slutte sig til de ovennævnte idrætsmærketagere, der forhåbentlig alle i den kommende sæson vil gentage deres præstationer. De fleste afdelinger viste tilbagegang i 1967, men nogle er dog også gået frem: Industriaafdelingen fra 1 til 2 idrætsmærker, Rationaliseringsafdelingen fra 2 til 3 (75% af afdelingens stab), Hovedbogholderiet fra 1 til 4, og

sidst, men ikke mindst Sojakagefabrikken fra 8 til 14!



Vi er nu nået halvvejs gennem turneringen og har stadigvæk den første sejr til gode. Siden sidst er det blevet til 3 nederlag, 2-7 mod PFAI, 0-9 mod MLU og 3-6 mod DRI. Heller ikke i cupturneringen klarede vi os særlig godt. Vi deltog med et hold bestående af T. Johansen, B. v. Holdt og J. L. Larson, der blev slået i anden runde af PIONER med 5-3.



I holdturneringen har vort C-række hold den 27. november spillet mod DANMARK, hvor vi klarede os knap så godt på grund af for mange afbud. Kampens resultat blev 2-6. I A-rækken skulle vort hold have spillet mod CODAN, men sidstnævnte scratchede, og vi vandt uden kamp.

I december afholdtes der i KFIU-hallen en singleturnering, og her opnåede Gorm Bacher en 3. plads i M-rækken, Jørgen Kieler en 3. plads i B-rækken samt Axel Jelstrup en 3. plads i D-rækken.

ØKB klubmesterskaberne står snart for døren, og vi håber derfor at se en større deltagelse til vor træning i CBK-Hallen, Maltegårdsvej 18, Gentofte, hver søndag fra kl. 10.00 til kl. 12.00.



I november og december har fodboldafdelingen afviklet den årlige juleturnering i indfodbold i Idræts-huset med deltagelse af 28 spillere fordelt på 7 hold.

Holdet NAPOLI indtog på et ret tidligt tidspunkt i turneringen førstepladsen, som holdet beholdt og således blev vinder af turneringen med 19 points for 12 kampe. Der

herskede dog alligevel spænding om udfaldet lige til det sidste, således sluttede *Inter* på 2. pladsen med 17 points, og *Milan* blev nr. 3 med 16 points.

Deltagerne på vinderholdet *Napoli* var: C. Aa. Petersen, I. L. Skytt, Aa. Hansen og E. Bahnsen, der sammen med topscoreren J. Krøner (17 mål!), hver fik overrakt en billet til ABC-revyen i lighed med tidligere år.



Rettelse:
I sidste blad bragte vi dette billede med teksten:
Mogens Mietzen.
Billedet er af:
Mogens Nielsen.

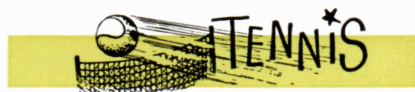


Fredag aften d. 24. november rejste vi med båden til Ålborg for derfra at fortsætte til Hjørring med tog om lørdagen. Lørdag eftermiddag og aften var der træning for alle under ledelse af en judoinstruktør fra Randers med 2. Dan (2. grad af sort bælte). Efter denne lærerige træning lørdag startede kampene søndag formiddag. Under disse kampe udviste vore judofolk en utrolig kampenergi, hvad der selvfølgelig også måtte give resultater. Thorkild Pank Hansen, som kæmpede i mellemvægt, overraskede alle ved at vinde over en 2 grader højere og mere erfaren kæmper end han selv. Per Hüffeldt gjorde sig også godt bemærket ved to gange at være en sejr nær mod et grønt bælte (3 grader højere end han selv). Gerald Christensen, der var den ene af vore kæmpere i den tunge klasse, viste sig stadig at være lige fantastisk. Skønt han var ude af træning, vandt han begge sine kampe overlegent. Torben Dal, der var vor anden kæmper i den tunge klasse, udviste også en god kampteknik og vandt ligeledes sine kampe. Det skal nævnes, at Torben Dal vandt over et brunt bælte (1 kuy) med rent kast.

Det er dejligt at se, hvor godt vore judofolk klarer sig i konkurrencen, og vi venter os meget mere af disse fremover.

Vor judosæson i det nye år startede d. 5. januar, og det glædede os meget at se, hvor talstærkt vore judofolk mødte op. Men vi har stadig plads til alle, der har lyst til at gå i gang.

Vi træner igen i år hver mandag og fredag fra 17,30 til 18,30, men er der andre dage, der passer bedre, så prøv at tale med enten Susan Storey, lokal 292, eller Torben Dal, lokal 276.



Stormvejret i efteråret ødelagde H.I.K.s Barracadahal (boblehallen), og vintersæsonens tennisspil har derfor været afbrudt fra 17. oktober til 12. december. Vi håber dog alligevel, at spillerne i resten af sæsonen får trænet så meget, at en gentagelse af sidste års handicapturning vil blive lige så stor en succes i år. Opslag herom vil snart følge.

I. G.-G.

TENNIS – NIGERIA

Hans J. Wenzell Kristoffersen, Lagos, har sendt os følgende:

In order to augment interest in tennis within R.T. Briscoe (Nig.) Ltd., we started the 1967/68 season with a "mixed" double tournament, in which we made up the pairs as evenly as possible by matching the experienced players with the less experienced.

As Kampsax had a temporary organization in Nigeria at the time of the tournament, they were invited to join in which enabled us to gather altogether 12 pairs. The final was played between Messrs. Torben Madsen and Kaj Nielsen versus Mr. Svend Nisted and Mrs. Irene Kristoffersen, the latter pair turning out to be the stronger, winning 6-0, 6-1. The last match of the tournament was a "Dutch party" held at the Managing Director's residence where all the wives had teamed up

to produce a fabulous cold collation.

The interest in the "mixed" tournament proved to be so keen that a new tournament was called for which could form the basis for a much desired "challenge board" so that the less-experienced players would obtain a chance of challenging the good players. It was, therefore, decided to play a so-called American tournament, all against all. The number of participants was 15, thus involving a total of 105 matches. Mr. Svend Nisted won the tournament.

We are at the moment playing 6 challenge matches a week, in itself a clear indication that the creation of BALTA (Briscoe Amateur Lawn Tennis Association) resulting from the above-mentioned tournaments was rightly justified, and it is our hope that it will continue to be so.



Finalisterne (f. v.): Torben Madsen, Kaj Nielsen, Svend Nisted, Irene Kristoffersen.

Final Results of AMERICAN HANDICAP TENNIS TOURNAMENT played 22/9-28/10 1967

No.		points
1.	Mr. Svend Nisted	100
2.	Mr. H. J. W. Kristoffersen	95
3.	Mr. C. Dencker Nielsen	92
4.	Mr. T. Madsen	91
5.	Mr. M. Christiansen	84
6.	Mr. C. Campbell	75
7.	Mr. F. K. Sørensen	75
8.	Mr. A. S. Kristensen	73
9.	Mrs. L. Dencker Nielsen	69
10.	Mrs. W. Christiansen	60
11.	Mr. K. A. Nielsen	55
12.	Mr. J. Ingemann Nielsen	49
13.	Mrs. K. Munch Jørgensen	45

14. Mrs. I. Lundgreen 45
 15. Mr. G. Munch Jørgensen 40
 (Max. points obtainable: 140)



Som sædvanlig er der meget sølvtøj og mange diplomer til Kompagniets idrætsskibe.

Nordisk og dansk fodboldserie

I nordisk serie blev *Johannes Mærsk* i sidste øjeblik overraskende forbigået af *Alameda*, som trods forholdsvis lille besætning og forceret fart dog nåede op på toppen af seriens danske afdeling.

Bedste danske fodboldskibe

	målf.	points
1. <i>Alameda</i> , Ø.K.	30-5	15,0
2. <i>Johannes Mærsk</i> , A. P. Møller	27-6	15,0
3. <i>Labrador</i> , D.F.D.S.	22-12	14,5
4. <i>Boribana</i> , Ø.K.	35-25	14,0
5. <i>Heering Susan</i> , Cherry Heering Line	18-4	13,0
6. <i>Pretoria</i> , Ø.K.	22-13	12,0

Når *Alameda* første gang kommer til dansk havn, vil skibsklubben få overrakt *Dansk Idrætsforbunds* store vandrepokal, ØK-pokalen, Velfærdsrådets store sølvskjold, og hver enkelt spiller vil modtage Velfærdsrådets erindringsplakette for det danske fodboldmesterskab.

Boribana og *Pretoria* vil modtage Velfærdsrådets diplomer.

Nordisk og dansk landskamp i fri idræt

Nordmændene vandt fri idrætslandskampen med 5,7 millioner points. Finland blev nr. 2 med 4 millioner, Sverige nr. 3 med 2,4 millioner og Danmark nr. 4 med 1,7 millioner points. Island sluttede på femtepladsen med 71.000 points.

Stillingen blandt de bedste danske idrætsskibe:

	points
1. <i>Boribana</i> , Ø.K.	29.308
2. <i>Arizona</i> , D.F.D.S.	24.915
3. <i>Alberta</i> , D.F.D.S.	23.975
4. <i>Manja Dan</i> , J. Lauritzen	20.335
5. <i>Asmara</i> , Ø.K.	19.622
6. <i>Rimja Dan</i> , J. Lauritzen	15.627
7. <i>Minnesota</i> , D.F.D.S.	15.442
8. <i>Malaya</i> , Ø.K.	14.115
9. <i>Boma</i> , Ø.K.	12.731
10. <i>Basra</i> , Ø.K.	9.350

4 × 100 meter stafetløb

1. <i>Malaya</i> , Ø.K.	49,9 sek.
2. <i>Boribana</i> , Ø.K.	52,5 -
3. <i>Susan Mærsk</i> , A. P. Møller	53,1 -

Foreløbige danske mesterskaber til folk fra Kompagniet:

I juniorgruppen er der et dansk mesterskab til Ole Petersen fra *Basra* for hans længdespring på 5,42 meter.

I seniorgruppen er der to danske mesterskaber, nemlig til Tommy Fieve Pedersen fra *Andorra* for hans 100 meter løb i tiden 11,5 sek. og til Leif Ottosen fra *Boma* for hans kuglestød på 10,35 m.

I old-boysgruppen er der en dansk rekord til Christian Ulka fra *Busuanga* i kuglestød, som var på 9,19 m.

For damernes vedkommende er der kun mesterskaber til Lise Sams fra *Asmara* for hendes længdespring på 3,25 m. Det er i damernes seniorgruppe, og i næste gruppe er der en rekord til Gerda Mørch for hendes længdespring på 2,90 m. Begge damer var, da disse resultater blev opnået, mønstret i *Asmara*.

Præmieringen

Boribanas topplacering i fri idræt er blevet præmieret med Velfærdsrådets store sølvskjold og diplom, og samtidig bliver klubben årets indehaver af *Fenja Dan Pokalen*, en vandrepokal, der er opkaldt efter første vindskib og udsat af Sportsfirmaet Poul Holm. *Arizona* og *Alberta* vil også modtage sølvskjold og diplomer, og de øvrige skibe blandt de ti bedste vil modtage Vel-

færdsrådets erindringsplakette og diplom.

De tre bedste stafetskibe vil modtage Velfærdsrådets erindringsplakette i guld, sølv og bronze, og de danske mestre i de forskellige grupper vil modtage Velfærdsrådets plaketter.



Bedste idrætsskib. Sekretær Finn Fuldbly, Handelsflådens Velfærdsråd, overrakte den 11. januar om bord i Ø.K.s M/S *Boribana* i Århus *Fenja Dan-pokalen*, sølvskjold og diplomer til skibsklubben, som i 1967 placerede sig som bedste danske skib i fri idræt. *Boribana* har endvidere præsteret 100 pct. deltagelse i Handelsflådens svømmekonkurrence og blev nr. fire i den danske fodboldserie. Omgivet af sine sportskammerater tager elektriker Børge Kristoffersen mod sølvtøjet. Til højre i billedet kaptajn J. M. Rasmussen og overstyrmand Helge Lücking Petersen. T. v. for sekretær Fuldbly hovmester Gunnar Jørgensen og l. maskinmester Orla Koustrup.

Handelsflådens

svømmekonkurrence

Der var rekorddeltagelse i 1967, og 65 danske skibe gjorde en større eller mindre indsats, men også her gjorde Kompagniets fartøjer sig særdeles stærkt gældende. Der var to Ø.K.-både, som måtte dele førstepladsen, nemlig *Asmara* og *Boribana*, og andenpladsen var dermed opbrugt, således at *Beira* kom ind på tredjepladsen. Det vil sige, at Kompagniets skibe løber af med alt sølvtøjet i svømmekonkurrencen.

Malacca blev nr. 5, *Malaya* nr. 7 og *Simba* nr. 10. Til de sidstnævnte skibe er der diplomer.

I de nordiske konkurrencer klarede de danske skibe sig ikke så godt i 1967, som de plejede, men der var alligevel god bredde i idrætten, og det var i alt fald ikke Kompagniets idrætsskibe, der var skyld i, at placeringerne ikke blev bedre, for de her nævnte resultater beviser jo til fulde, at Ø.K.-fartøjerne stadigvæk hører til vore bedste idrætsskibe.

B. O.





DET ØSTASIATISKE KOMPAGNI

Skibsofficerer

PR. 1. JANUAR 1968

Kaptajn	Overstyrmand	2. styrmand	3. styrmand	Telegrafist	Hovmester
K. P. Pedersen	C. Erichsen	Jens E. Sørensen	F. Blumenthal	Eva Cl. Jensen	K. Klinkwort
E. H. Boye	K. E. Christiansen	J. A. Holm	A. C. Samuelsen	J. G. Johansson	B. Hansen
H. Christiansen	E. Andersen	J. C. Iversen	Frederik Grøntved	Marianne Gerstoft	F. Thunø
Laur. Pedersen	K. Starup Nielsen	Aa. M. Bjerregaard	H. Albæk	S. G. Christensen	L. Ravn
Fl. Bech	J. P. Krøyer	E. H. Christensen	Ole Olsen Sv. Aage Bojesen	Poula Kristensen Bente Therkelsen	K. Runchel
P. Schødt Schou	I. E. Tipsmark	Aa. Schiellerup	A. M. van Wijk	Gerda Mørck	S. Christiansen
C. I. Qvist	C. A. Gadeberg	Ole Kragh Hansen	N. H. Christiansen	Mogens S. Toft	S. Jensen
O. Nislev	B. V. Myrthue	Erling Reimers	Ole Andersen	Birgit Poulsen	L. Christiansen
V. Glesner	J. N. Ryborg	Jan Thorbek	S. O. Kristensen	B. G. Pedersen	K. Madsen
Zacho Pedersen	Kurt Jacobsen	Frede Olesen	P. A. van Gelder	P. C. Ankerstjerne	C. Larsen
J. Syversen	O. Thomasen	Ove Hamburger	A. A. Joosse	E. Kallmayer	G. Gjøg
E. H. Danstrup	G. Grinvalds	Jarne Petersen	J. W. R. Wagenaar	O. G. Jensen	R. Schmidt
P. K. Jeppesen	H. O. Hansen	Bent V. Larsen	P. U. Petersen	K. E. Christiansen	N. Lauritzen
J. M. Rasmussen	H. F. L. Petersen	Peter Haarsløv	Pieter H. Slis	P. E. Jensen	G. Jørgensen
H. Philipsen	H. T. Jensen	Finn K. Kramme	Jørgen M. Ambus	Ole K. Boss	S. Andersen
Niels Agge	K. B. Kaysen	C. P. Petersen	K. M. Niekrenz R. A. Salomons	E. L. Seemann	H. B. Juliussen
A. Buntzen	T. Johansen	K. K. Nielsen	W. A. Kruit	Jens-Ole Hansen	J. Hansen
S. O. B. Christensen	B. Ø. Pedersen	A. Bjørn Jensen	Nicolaas Koedam	H. C. V. Jensen	P. Sandberg Jensen
P. F. Hansen	L. Iversen	P. A. Jakobsen	K. E. Stærmosé	Hans K. Andersen	S. Jensen
J. J. Jacobsen	K. T. Svendsen	Ole Havkrog	E. O. Thomsen	Bodil Dons	E. Schmidt Jensen
Munk Andersen	Bj. Reidl	Edvard Nielsen	Palle Faurskov	C. H. Petersen	H. J. Olsen
H. Hjaltason	A. Danielsen	K. R. Nielsen	J. A. Hansen	Birgit Brixensen	W. Karlsen
J. Andreasen	P. E. Knudsen	K. Sehested	Ove P. Nielsen	F. B. Zakrison	Å. Christensen
S. E. Christensen	V. Leth-Sørensen	Jørgen Lund	John F. Rasmussen	K. E. Larsen	H. Andersen
A. Marott	W. Glen Nielsen	S. Å. Christophersen	H. Heinesen P. C. Bakker	Knud Benkjer	F. Kronhjem
J. Mouritzen	J. K. Kjærsgaard	S. A. Poulsen	Søren Nielsen	Niels Meinfelt A. B. Luitweiler	S. Johansen
P. Møllerup	V. H. Munch	P. T. Iversen	G. A. Honselaar	A. Wamberg	E. Hallundbæk
H. Thestrup Schmidt	T. Halse	S. J. Arnoldson	J. L. Drenth	J. E. Andersen	P. Sarauw
R. Engelsted	M. Hansen	J. Rytter Pedersen	K. P. Petersen	Inger Jeppesen	B. Jacobsen
G. Jensen	Selmar Jensen	Freddy Korsgaard	R. B. Driessen	E. B. Bentzen	J. Nielsen
J. A. Thomsen	K. Jørgensen	E. Fabricius Nielsen	R. Bérénos	Ole Hansen	H. Jensen
H. C. A. Hansen	E. Bruun	P. G. Hallen	J. Werther	Lene V. Rømer	M. Jensen
S. E. Lassen	Sv. E. Barrett	Ib Fremming	S. Erlandssen	Dagny Kaaber	H. Schmidt
H. S. Jerne Larsen	S. Aa. Rohde	Arne Grumsen	H. Tjiburg	Hanne Sørensen	P. Gunst
C. E. Christensen	V. Vestergaard	Thyge Nielsen	H. E. Tiedemann	E. Christensen	B. Jespersen
J. E. Paulsen	O. Henriksen	K. Kristoffersen	O. R. Rasmussen	Th. Sandbeck	B. Nielsen
O. H. Christoffersen	J. Ø. Sonnichsen	Bill J. Larsen	Kai W. Jensen	H. B. Jensen	O. Thielemann
Th. M. Dahl	W. Elg. Christiansen	Jens Aa. Vest	K. H. Jensen	Bent Jørgen Larsen	T. Rasmussen
G. A. Jacobsen	H. J. Andreasen	S. H. Christiansen	P. M. Majcher	S. L. Jensen	B. Jørgensen
P. B. Larsen	A. Petersen	T. H. Søndergaard	E. O. Pedersen	J. N. Jensen	C. Nielsen

Skib	Maskinchef	1. maskinmester	2. maskinmester	3. maskinmester	Elektriker
ALAMEDA	Jørgen Jensen	R. K. Åstrand Hansen	Jørgen Johansen	O. D. Mikkelsen	Niels J. Willumsen
ANCONA	C. F. Poulsen	Kaj S. Mortensen	Preben E. Petersen	–	Knud Larsen
ANDORRA	H. Ehrhorn Jørgensen	B. S. Christensen	Preben Hansen	–	H. Ømark Andersen
ARANYA	Sv. Lehmann Nielsen	Torben Jørgensen	Sv. Aa. Jensen	–	Benny Nielsen
AROSIA	P. A. Nielsen	J. Kiilerich	Hugo E. Christensen	–	F. Christiansen
ASMARA	Børge Christensen	Sv. Aa. Poulsen	Per Andersen	Per Jetting	Kaj I. Thomsen
AYUTHIA	G. Norman Hansen	A. Enevold Sørensen	Erik Olsen	Per G. Jacobsen	Erik L. Lolle
AZUMA	Kaj Bille	Torben Edelmann	D. G. Ulrich	–	P. Bach Andersen
BASRA	P. Møller-Pedersen	J. O. Jeppesen	Geir Jønsson	John Larsen	H. M. Jørgensen
BEIRA	E. Andreasen	Ove N. Poulsen	F. H. Christensen	E. Underlien	Jørn S. Jørgensen
BINTANG	S. Staunsager	Erik Gwinner	Frede F. Nicolaisen	Erik Bj. Jensen	–
BOGOTA	P. Bøtchiær	G. Jonsson	Poul Erik Hansen	Mogens Olsen	Georg Høgh
BOMA	Erich Brink	Svend Grau Jensen	Hans G. Jensen	Svenaage Iversen	Kurt H. Rasmussen
BORIBANA	R. Just Petersen	Orle Koustrup	Bjarne L. Jensen	Finn L. Due	Børge Kristoffersen
BUSUANGA	H. E. Sørensen	Johs. Brokfelt	Ib Nygaard Hansen	G. L. Pedersen	A. H. Hansen
KAMBODIA	H. C. Dvinge	Henning Jensen	Erik L. Jensen	A. N. Kristensen	Andreas Lamhauge
KINA	B. C. Zub	Leif Larsen	Benny Andersen	L. K. Ottosen	Kurt K. Larsen
MAGDALA	Sv. Brunk Olsen	Jens E. Lauritzen	Erling F. Jensen	Bent Hansen	Niels Larsen
MALACCA	Sv. O. Bille	Per G. Jørgensen	Leif Hansen	Kurt B. Madsen	Orla Matthiesen
MALAYA	R. M. Schrøder	H. Thoby	T. H. Ekdahl	B. Nielsen	Svend Chr. Larsen
MANCHURIA	B. Haiward	A. Mærsk Pedersen	Erik Mogensen	John S. Olsen	Bent Chr. Rasmussen
MOMBASA	D. A. F. Simonsen	J. Ude Pedersen	R. Stanzel	F. K. Andreasen	J. P. Poulsen
MONGOLIA	Sv. J. Næs	E. H. Skotte	Jens N. Aa. Sørensen	Ib Fl. Clausen	Henrik W. Jensen
MORELIA	L. E. Larsen	Svend Bendixen	Jørgen E. Hansen	Ole V. Nielsen	Kurt S. Larsen
NAKSKOV	B. H. Simonsen	J. Poulsen	Sv. Hansen	P. Møller Kristensen	Fl. Svendsen
ORDIC HAWK	E. Sloth	J. Winther Petersen	K. Juul Andersen	B. Caspersen	N. R. Jeppson
ORDIC HERON	H. R. Petersen	J. Magnussen	Petur Højgaard	Sven-Jørn Hast	P. E. Frandsen
PANAMA	H. P. Deleuran	Poul Jensen	H. H. Walther	J. S. Jørgensen	Bent Østergaard
PASADENA	Sv. Aa. V. Rasmussen	M. B. Andersen	O. F. Nielsen	P. Graa	Erik Sørensen
PATAGONIA	H. C. Sørensen	Bjarne H. Skaarup	Erik F. Berntsen	G. Børnsen	Eig Nielsen
POONA	S. Chr. Pedersen	Henry Chr. Hoffmann	Bent Klausen	K. Bøgevig	F. B. Jensen
PRETORIA	A. Eriksen	Joen Poulsen	Bøggild Thomsen	Frank Pedersen	W. Olsen
SAMOA	P. Lundius	Ib Sørensen	John Pedersen	A. A. Simonsen	Ole Finn Rasmussen
SARGODHA	J. Olesen	Jørgen Christiansen	Just Frederiksen	Flemming K. Hansen	Egon L. Eriksen
SIBONGA	J. Chr. Juel	Bent E. Warrer	P. H. Hansen	Per V. Nielsen	Flemming Andersen
SIENA	Vagner Nielsen	I. Bossen Pedersen	S. S. Hermansen	Svend Erik Tofte	Finn Faurschou
SIMBA	Aa. Munch Hansen	Leif Pedersen	Per N. Gregersen	Kai S. Johansen	Arne Vistisen
SINALOA	N. Chr. Johansen	Poul Jacobsen	Mogens Andersen	Finn Engbøge	Hans B. Olsen
SONGKHLA	Chr. V. Thygesen	Leif Rasmussen	John E. Larsen	Jørgen Christensen	Vagn A. Bruntse
SUMBAWA	Aage Hansen	Kurt D. Pedersen	Ole Rasmussen	P. Brønnum Jensen	Erik Larsen

Kaptajner

p. t. hjemme uden skib

S. Kastrup Petersen
N. C. Fabricius
R. E. Larsen (syg)
K. B. Christiansen
E. J. Prause
V. de Fine Licht
K. Svendsen
H. P. Berg

Overstyrmænd

p. t. hjemme uden skib

P. Strand
Johs. Nielsen
N. H. Harboe (syg)
V. Christensen
W. Solberg
J. Tuxen
B. S. Grønbech
Ø. B. Lie

2. styrmænd

p. t. hjemme uden skib

P. J. Petersen
A. W. Mortensen
Jørgen Lundegaard
O. Kehlet Schou
N. A. Jensen
P. Steinbech
O. Stoustrup
E. Petersen
J. O. Henriksen

3. styrmænd

p. t. hjemme uden skib

A. B. de Bruijne
Sv. E. Jørgensen
R. B. Driessen
Henrik Berthelsen (syg)
R. J. Smits
L. Versteeg

Telegrafister

p. t. hjemme uden skib

Walter Sahl
J. M. Fjordal
Steen Grand
Palle Jørgensen
Hans H. Andersen
Torben B. Jørgensen

Hovmestre

FERIE
pr. 1.1.1968:
A. Sørensen
K. Johansson

O. Jørgensen

I. Hørby

H. Kranker

K. Rasmussen

AFLØSNING

pr. 1.1.1968:

E. Christensen
V. Thrige Andersen

SYGEHYRE

pr. 1.1.1968:

C. Holgersen

TJENSTGØRENDE PÅ HOVEDKONTORET

pr. 1.1.1968:

K. E. Larsen

HOVMESTERSKOLE

pr. 1.1.1968:

O. Hansen

AFGANG

pr. 18.12.1967

Rigo Antonius Luderer

AFGANG TIL TJENESTE PÅ HOVEDKONTORET

pr. 1.12.1967

Knud Ernok Larsen

TILGANG

pr. 6.11.1967:

Kaj Halfdan Madsen

pr. 19.12.1967:

Esben Schmidt Jensen

Maskinchefer

p. t. hjemme uden skib

P. E. Bramsen

P. Laut

O. Hartvig

1. maskinmestre

p. t. hjemme uden skib

Leif Birch

John H. Hansen

Jens Brønnum Jensen

2. maskinmestre

p. t. hjemme uden skib

Ib Ellebæk Pedersen

Poul E. Sørensen

Ole K. Pedersen

Elektrikere

p. t. hjemme uden skib

E. A. Vestermann

Ib Wessel Jakobsen

Jørgen V. Friis